

**UNIWERSYTET KARDYNAŁA STEFANA WYSZYŃSKIEGO  
W WARSZAWIE**

**WYDZIAŁ NAUK HISTORYCZNYCH I SPOŁECZNYCH**

Hanna Grzeszczak  
Numer albumu 80587

**HISTORIA**

**DZIEJE ROZNIŠZEWA DO 1914 ROKU**

Praca magisterska  
Promotor:  
Prof. dr hab. Janusz Odziemkowski

**WARSZAWA 2016**

HANNA GRZESZCZAK

*Imię i nazwisko studenta/studentki*

80587

*Nr albumu*

NAUK HISTORYCZNYCH I SPOŁECZNYCH

*Wydział*

NAUK HISTORYCZNYCH

*Instytut*

HISTORIA

*Kierunek*

Dziekan Wydziału Nauk Historycznych i Społecznych

### OŚWIADCZENIE

Świadomy(a) odpowiedzialności prawnej oświadczam, że niniejsza praca dyplomowa została napisana przeze mnie samodzielnie i nie zawiera treści uzyskanych w sposób niezgodny z obowiązującymi przepisami.

Oświadczam również, że przedstawiona praca nie była wcześniej przedmiotem procedur związanych z uzyskaniem tytułu zawodowego w żadnej uczelni.

Oświadczam ponadto, że niniejsza wersja pracy jest identyczna z załączoną wersją elektroniczną.

Oświadczam, że poinformowano mnie o zasadach dotyczących kontroli samodzielności prac dyplomowych i zaliczeniowych. W związku z powyższym oświadczam, że wyrażam zgodę na przetwarzanie\* moich prac pisemnych (w tym prac zaliczeniowych i pracy dyplomowej) powstałych w toku studiów i związanych z realizacją programu kształcenia w Uczelni, a także na przechowywanie pracy dyplomowej w celach realizowanej procedury antyplagiatowej w ogólnopolskim repozytorium pisemnych prac dyplomowych.

.....  
*podpis studenta*

\*Przez przetwarzanie pracy rozumie się porównywanie przez system antyplagiatowy jej treści z innymi dokumentami (w celu ustalenia istnienia nieuprawnionych zapożyczeń) oraz generowanie raportu podobieństwa.

### OŚWIADCZENIE

Oświadczam, że niniejsza praca napisana przez

Pana/Panią Hannę Grzeszczak, nr albumu 80587 została przygotowana pod moim kierunkiem i stwierdzam, że spełnia ona warunki do przedstawienia jej w postępowaniu o nadanie tytułu zawodowego.

.....  
*podpis promotora*

## Spis treści

WSTĘP.....	4
ROZDZIAŁ I.....	5
1. 1. POŁOŻENIE GEOGRAFICZNE WSI ROZNISZEW I JEJ NAZWA .....	5
1. 2. PRZYNALEŻNOŚĆ ADMINISTRACYJNA ŚWIECKA I KOŚCIELNA WSI ROZNISZEW OD POCZĄTKÓW JEJ ISTNIENIA .....	7
ROZDZIAŁ 2. HISTORIA ROZNISZEWA I JEGO WŁAŚCICIELE.....	9
2. 1. CIOŁKOWIE HERBU CIOŁEK.....	10
2. 2. GIŻYCCY HERBU GOZDAWA.....	11
2. 3. EUGENIUSZ MIKOŁAJ DWÓCH IMION CZACZKOWSKI.....	13
2. 4. ANNA I JÓZEF WIĘCKOWSCY.....	16
2. 4. 1. TESTAMENT JÓZEFA WIĘCKOWSKIEGO.....	19
2. 5. KONSTANTY MIRECKI.....	21
ROZDZIAŁ III. KOŚCIÓŁ PARAFIALNY W ROZNISZEWIE I JEGO DZIEJE.....	23
3. 1. HISTORIA PARAFII WE WSI ROZNISZEW.....	23
3. 2. BUDYNEK KOŚCIOŁA PARAFIALNEGO W XIX WIEKU, POMIESZCZENIA I UPOSAŻENIE .....	25
3. 2. 1. ZAKRYSTIA, CMENTARZ I DZWONNICA.....	27
3. 2. 2. NACZYNNIA LITURGICZNE I ORNATY.....	27
3. 3. PLEBANIA I ZABUDOWANIA PLEBAŃSKIE .....	30
3. 4. KOŚCIÓŁ I ZABUDOWANIA PLEBAŃSKIE W 2. POŁOWIE XIX WIEKU .....	32
3. 5. KOŚCIÓŁ MUROWANY.....	38
3. 5. 1. KOŚCIÓŁ PO II WOJNIE ŚWIATOWEJ.....	41
3. 5. 2. SPIS PROBOSZCZÓW ROZNISZEWA .....	41
ROZDZIAŁ IV. LUSTRACJE DÓBR PRYWATNYCH NALEŻĄCYCH DO DÓBR ROZNISZEW .....	44
4. 1. DOCHODY Z DÓBR PRYWATNYCH.....	44
4. 2. DOBRA PRYWATNE ROZNISZEW.....	47
4. 3. DOBRA PRYWATNE ZAGROBY.....	49
4. 4. DOBRA PRYWATNE BOGUSZKÓW.....	50
4. 5. GRUNTY NALEŻĄCE DO FOLWARKU ROZNISZEW .....	51
4. 6. OPIS BUDYNKÓW ZNAJDUJĄCYCH SIĘ W FOLWARKU ROZNISZEW .....	52
4. 7. FOLWARK ANIELIN.....	56
ROZDZIAŁ V. HISTORIA SZKOŁY ELEMENTARNEJ W ROZNISZEWIE W LATACH 1868 – 1914.....	57
5. 1. ZAŁOŻENIE SZKOŁY.....	57
5. 2. BUDYNEK SZKOLNY I DOM NAUCZYCIELA .....	60
5. 3. UCZNIOWIE.....	63
5. 4. NAUCZYCIELE.....	64
ROZDZIAŁ VI. ROZNISZEW W CZASIE WOJEN I POWSTANIA STYCZNIOWEGO...67	
ZAKOŃCZENIE.....	73
BIBLIOGRAFIA.....	75
ZAŁĄCZNIKI.....	79

## WSTĘP

Rozniszew to wieś położona w województwie mazowieckim, w powiecie kozienickim, w gminie Magnuszew. Pierwsze informacje na temat Rozniszewa pochodzą z XIII wieku. Znajdujemy je w „Roczniku Wielkopolskim” z 1249 roku. Rozniszew nosił wtedy nazwę Ornaszewo.

Tematem tej pracy jest przedstawienie dziejów wsi Rozniszew, jej właścicieli, dziejów dwóch najbardziej znaczących instytucji na tym terenie, którymi był kościół i szkoła.

Praca została oparta głównie na źródłach archiwalnych. Do jej napisania posłużyły mi regionalne opracowania dotyczące gminy Magnuszew i powiatu kozienickiego oraz różne artykuły prasowe dotyczące omawianych zagadnień. Podstawę do napisania pracy stanowiły archiwalia przechowywane w Archiwum Państwowym w Radomiu, materiały pochodzące z Archiwum Głównego Akt Dawnych w Warszawie oraz materiały udostępnione przez Publiczną Szkołę Podstawową w Rozniszewie. Pomocne okazały się również prace księdza Jana Wiśniewskiego „Dekanat kozienicki” oraz pani Beaty Marczak „Dzieje szkoły elementarnej w Rozniszewie od 1868 do 1914 roku”.

Praca składa się z sześciu rozdziałów. Każdy z nich stanowi odrębną całość, która przedstawia konkretny temat z historii Rozniszewa.

W rozdziale pierwszym przedstawiłam położenie geograficzne wsi, etymologię jej nazwy oraz przynależność administracyjną świecką i kościelną od początków jej istnienia do czasów współczesnych.

Rozdział drugi przedstawia właścicieli Rozniszewa od początków średniowiecza do początku wieku XX.

W rozdziale trzecim opisałam historię kościoła parafialnego od wieku XVI po wiek XX. Znajdziemy w nim szczegółowy opis kościoła z lat 20. XIX wieku, jego wyposażenia oraz charakterystykę zabudowań kościelnych i przykościelnych. Został w nim przedstawiony opis kościoła murowanego, który powstał pod koniec wieku XIX, opis cudów dokonywanych przez cudowny obraz Matki Boskiej, który wówczas znajdował się w kościele oraz spis proboszczów od wieku XVI po dziś dzień.

W kolejnym rozdziale zostały pokazane dobra, które wchodziły w skład Dóbr

Rozniszewskich. Dobra Rozniszewskie to nie tylko sama wieś o tym imieniu, lecz także sąsiednie wsie, które miał we władaniu dziedzic. Przedstawiłam w nim pewnego rodzaju listę, z której dowiadujemy się z czego dziedzic czerpał dochód, z jakich wsi pobierał podatki i w jakich ilościach, z ilu gospodarzy składała się wieś i jak wyglądał folwark w Rozniszewie oraz późniejszy w Anielinie.

Rozdział piąty przybliżył nam historię szkoły elementarnej, która powstała z inicjatywy dziedzica Józefa Więckowskiego, który przeznaczył na ten cel 450 rubli srebrem. Dowiadujemy się z niego jak wyglądał pierwszy budynek szkoły, z jakich wsi dzieci pobierały w nim naukę, z jakiej klasy społecznej i jakiego wyznania byli uczniowie oraz listę nauczycieli, którzy w niej uczyli od roku 1868 do 1914.

W ostatnim rozdziale starałam się ukazać dzieje Rozniszewa w czasie wojen i powstań. Najwięcej informacji na ten temat pochodzi z okresu powstania styczniowego. Z innych okresów pochodzą tylko lakoniczne wzmianki dotyczące Rozniszewa.

Na temat Rozniszewa nie powstało do tej pory żadne opracowanie. Jedynie ks. Wiśniewski w swej pracy szerzej omawia historię Rozniszewa pod względem „kościelnym”. Kilkanaście lat temu powstała praca magisterska autorstwa pani Beaty Marczak, która ukazuje historię szkoły elementarnej w Rozniszewie od 1868 roku do wybuchu I wojny światowej.

## **ROZDZIAŁ I**

### **1. 1. POŁOŻENIE GEOGRAFICZNE WSI ROZNISZEW I JEJ NAZWA**

„Wioska Rozniszew znajduje się w odległości 8 mil od Warszawy, 9 mil od Radomia i 4 od Kozienic. Rozniszew leży nad rzeką Pilicą; wieś powstała w pobliżu przeprawy przez rzekę, na której dawniej stał most, gdy tędy szedł trakt z Warszawy do Puław. Trakt ów był wysadzony starożytnymi lipami”<sup>1</sup>. Obecnie wieś leży w południowej części Mazowsza, około 10 kilometrów na północ od miejscowości Warka i około 10 kilometrów na zachód od miejscowości Magnuszew.

Rozniszew jest jedną z wielu wsi wchodzących obręb Gminy Magnuszew i leżących w powiecie kozienickim. Do 1954 roku stanowił jedną z wielu gromad wiejskich leżących

---

<sup>1</sup> Ks. J. Wiśniowiecki, *Dekanat kozienicki*, Radom 1913, s. 129.

wówczas w powiecie kieleckim.

Wieś Rozniszew wraz z całą gminą to rejony typowo rolnicze, ponieważ aż 70 % ogółu zatrudnionych na terenie gminy, to osoby pracujące w rolnictwie. Użytki rolne zajmują 9 493 ha powierzchni. Produkcja rolna oparta jest na uprawie warzyw i zbóż. Ponadto dużą rolę na omawianym terenie odgrywa sadownictwo i ogrodnictwo. Przyczyniają się do tego gleby sprzyjające produkcji rolniczej. Przeważają gleby IV klasy, które stanowią ponad 37% wszystkich użytków rolnych<sup>2</sup>.

Rozniszew leży kilka kilometrów od drogi krajowej nr 79, łączącej Magnuszew z Warszawą, która leży w odległości 63 km na północ, Kozienicami, odległymi o 34 km w kierunku południowym oraz Sandomierzem i Tarnobrzegiem. Z kolei w kierunku zachodnim biegnie droga wojewódzka nr 736 zapewniająca połączenie z Warką.

Nazwa wsi Rozniszew od początków swojego istnienia nie brzmiała tak jak teraz. W „Roczniku Wielkopolskim” z 1249 roku opisywana wieś pojawia się pierwotnie pod nazwą Ornaszewo. W okresie średniowiecza jej nazwa pojawiała się w różnych wersjach, m.in. Roszniszewo, Rosnyschewo, Rosnyszewo, Rosznyszów, Rozniszów, Roźniszew<sup>3</sup>.

Etymologia jednej z powyższych wersji nazwy wsi tj. „Rozniszów” mogła pochodzić z języka staroniemieckiego i brzmieć Rossnischow. Podaną nazwę można podzielić na trzy człony. Ross to pszczeli plaster, włoszczyzna, węża. Nische lub nisse to wnęka, bądź gnida, pasożyt, natomiast Hof, to gospodarstwo, zagroda, folwark. W dosłownym tłumaczeniu Rossnischow oznacza miejsce, gdzie zbiera się duże ilości miodu albo teren, na którym grasuje pożeracz plastra miodu lub zagrożona przez niedźwiedzie pasieka.

„Po raz pierwszy pod swym imieniem występuje w źródłach historycznych w 1368 r. (jako „Roznischevo”, własność rycerska). W końcu XIV w. albo na początku XV w. przeszedł z rąk zapewne Ładów, w posiadanie rodu Ciołków, w XVI w. dostał się w ręce Giżyckich herbu Gozdawa, którzy byli właścicielami prawdopodobnie do r. 1787”<sup>4</sup>.

---

2 Red. M. Kozłowski, *Gmina Magnuszew. Cudze chwalicie swego nie znacie*, wyd. LGD Kozienice, 2011, s. 6.

3 *Rozniszew. Kartoteka powiatu wareckiego w średniowieczu*, [w:] <http://rcin.org.pl/dlibra/docmetadata?id=29660&from=publication> (stan na dzień 18.05.2016)

4 Mgr Rutkowski H., *Początki Parafii w Rozniszewie*. (Emerytowany pracownik Instytutu Historii PAN).

## 1. 2. PRZYNALEŻNOŚĆ ADMINISTRACYJNA ŚWIECKA I KOŚCIELNA WSI ROZNISZEW OD POCZĄTKÓW JEJ ISTNIENIA

„Ziemie wchodzące w skład dzisiejszego powiatu kozienickiego należały do dawnej dzielnicy sandomierskiej. W okresie rozbicia dzielnicowego ziemia radomska była przedmiotem rywalizacji pomiędzy książętami mazowieckimi, małopolskimi i sandomierskimi. Ostatecznie sprawę uregulował Kazimierz Wielki odstępując niewielki skrawek północno-wschodniej część ziemi radomskiej, położony pomiędzy rzekami Pilicą i Radomką Ziemowitowi Mazowieckiemu. Obszar ten zwany Zapilcze został przyłączony do Mazowsza. W wyniku późniejszych nadań dokonywanych przez książąt mazowieckich nastąpił rozwój m.in. Magnuszewa, Mniszewa i Rozniszewa”<sup>5</sup>.

W 1526 roku nastąpiła inkorporacja Mazowsza do państwa polskiego. Wówczas Zapilcze znalazło się w granicach powiatu wareckiego, który wchodził w skład ziemi czerskiej, województwa sandomierskiego. Kolejna zmiana granic nastąpiła dopiero w 1795 roku, w wyniku upadku naszego kraju. Podział Polski między trzech zaborców spowodował, że Zapilcze wraz z Rozniszewem znalazło się w zaborze austriackim.

Po utworzeniu przez Napoleona Księstwa Warszawskiego, Rozniszew znalazł się w jego granicach i wchodził w skład departamentu radomskiego. Upadek Napoleona skutkowało zniesieniem Księstwa Warszawskiego. Na kongresie wiedeńskim 1814 – 1815 powstało kadłubowe państwo polskie zależne od Rosji o nazwie Królestwo Polskie. Zapilcze oraz Rozniszew mieściło się wówczas w granicach nowo utworzonego państewka, będąc częścią województwa sandomierskiego z siedzibą w Radomiu. W 1832 roku car Mikołaj I ogłosił Statut Organiczny, mocą którego inkorporował Królestwo Polskie do Cesarstwa Rosyjskiego jako swoją prowincję. Ukazem carskim z 7 marca 1837 roku województwa przemianowano na gubernie. Po upadku powstania styczniowego Rozniszew terytorialnie należał do guberni radomskiej i znalazł się w granicach powiatu kozienickiego<sup>6</sup>.

W XIX wieku Rozniszew pełnił funkcję miejscowości gminnej. Urząd gminy mieścił się w Wilczkowicach. Gmina Rozniszew obejmowała swoim obszarem 10, 875 mórg. Z tego

5 Zarząd Powiatu Kozienickiego, *Program Opieki nad Zabytkami w Powiecie Kozienickim na lata 2013 – 2016*, Starostwo Powiatowe w Kozienicach, Kozienice 2013, s. 15.

6 *Rozpisanie podziału Gubernii na powiaty, składających się z Miast i Gmin*, [w:] *Gazeta Warszawska*, Warszawa 1868, nr 40, s. 1.

na ziemię dworską przypadało 6032 morgi. Gmina posiadała 397 domów (w tym 24 murowane) i 3848 mieszkańców. Na jej obszarze występowały rozległe lasy i 5 małych jezior. W skład gminy wchodziły następujące miejscowości: Anielin, Boguszków, Chmielew (Chmielów), Chmielówek, Dębowa Góra, Dąbrówka, Gruszczyn, Gruszczyńska Kępa, Holendry Wilczkowskie, Kępa za pałacem w Gruszczynie, Mniszów (Mniszew), Mniszew Nowy, Odcinki, Osiemborów, Piaski, Rękowice, Rozniszew, Rozniszew Nowy, Tarnowska Wólka, Urszulin, Wielkolas, Wilczkowie Dolne, Wodanówka, Wymysłów, Zagroby, Zakrzów, Zosin i Żelazna. Na terenie gminy funkcjonowała szkoła elementarna założona w 1868 roku.

Po odzyskaniu niepodległości, od 1925 roku Polska została podzielona na 17 województw. Rozniszew i okolice weszły w skład powiatu kozienickiego województwa kieleckiego. W wyniku agresji niemiecko – radzieckiej i podziału Polski między dwóch agresorów, trafił pod okupację niemiecką w Generalnym Gubernatorstwie. Należał wówczas do dystryktu radomskiego. Po zakończeniu wojny Rozniszew podlegał administracyjnie województwu kieleckiemu. Nowy podział administracyjny Polski na 49 województw w 1975 roku sprawił, że Rozniszew znalazł się w województwie radomskim. Od 1999 roku przynależy do województwa mazowieckiego<sup>7</sup>.

Przynależność administracyjna kościelna Rozniszewa również ulegała zmianie, jednakże nie tak często jak jej przynależność administracyjna świecka. Kilkanaście kilometrów od Rozniszewa znajduje się rzeka Radomka, która w średniowieczu stanowiła granicę między Mazowszem i Małopolską, a co za tym idzie, również granicę między diecezją poznańską i krakowską. „Parafie Mniszew, Rozniszew, Magnuszew i Grabów należały do diecezji poznańskiej w archidiakonacie czerskim, potem warszawskim (mazowieckim), dekanacie wareckim, a sąsiadujące z nimi parafie po drugiej stronie Radomki: Ryczywół, Brzóza i Głowaczów – do diecezji krakowskiej”<sup>8</sup>.

Trzeci rozbiór Polski z 1795 roku spowodował, że terytorium diecezji, do której należała parafia Rozniszew – a więc także ziemie należące do Gniezna i Poznania – znalazło się pod berłem austriackim. Papież Pius VI wydał 13 czerwca 1805 roku bullę „Indefessum personarum”, dzięki której utworzył diecezję kielecką. W granicach diecezji kieleckiej znalazło się wtedy całe terytorium dzisiejszej diecezji radomskiej. Jednak już w 1818 roku, 30 czerwca, Pius VII bullą „Ex imposita Nobis” powołał do istnienia diecezję sandomierską. Jej

7 Red. M. Kozłowski, *op. cit.*, s. 2.

8 M. Kowalski, *Dzieje Mniszewa*, Warszawa 1984, s. 13.



granice wytyczyły rzeki Pilica, Wisła, Czarna oraz Góry Świętokrzyskie. Została ona włączona do ustanowionej w tym samym roku, 12 marca, bullą „*Militantis Ecclesiae*”, archidiecezji warszawskiej. Stolicą diecezji został położony dosłownie na jej granicy Sandomierz, a w jej granicach znalazł się Radom. W 1981 roku po przybyciu bp. Edwarda Materskiego do diecezji sandomierskiej, Jan Paweł II na jego prośbę dokonał zmiany nazwy diecezji z sandomierskiej na sandomiersko – radomską<sup>9</sup>.

25 marca 1992 roku papież Jan Paweł II bullą „*Totus Tuus Poloniae Populus*” wprowadził nowy podział administracyjny Kościoła w Polsce. Powstała wówczas diecezja radomska z siedzibą w Radomiu.

Obecnie parafia Rozniszew jest jedną z 8 parafii wchodzących w skład dekanatu głowaczowskiego diecezji radomskiej.

## **ROZDZIAŁ 2. HISTORIA ROZNISZEWA I JEGO WŁAŚCICIELE**

Nazwa wsi Rozniszew jest dziś trudna do określenia. Jak wspomniałam w poprzednim rozdziale, etymologia jej nazwy może pochodzić z języka staroniemieckiego lub wywodzić się od imienia Rozalia.

Obszar obecnego powiatu kozienickiego należy do najmniej zbadanych terenów południowego Mazowsza. Najstarsze ślady osadnictwa znalezione m.in. w Anielinie Starym, Kępie Niemojewskiej, Molendach, Wilczkowicach Górnych i pochodzą ze schyłkowego paleolitu (ok. 12 000 – 7900 p.n.e.). Są to wyroby, półwyroby i odpady produkcyjne z krzemienia czekoladowego, świechowskiego i bałtyckiego. W Rozniszewie, Oleksowie, Kępie Niemojewskiej, Anielinie Kępie odkryto narzędzia krzemienne z epoki mezolitu (7900 – 4500 p.n.e.) świadczące o istnieniu obozowisk plemion zbieracko – łowieckich<sup>10</sup>.

W okresie wczesnego średniowiecza na prawym brzegu Pilicy, niedaleko ujścia Wisły, powstały pierwsze domostwa przyszłego Rozniszewa. Najdawniejsza wzmianka źródłowa o Rozniszewie pochodzi z 1249 roku. Znajdujemy ją w „*Roczniku Wielkopolskim*”, którym znajduje się dokument rozgraniczający wieś biskupa poznańskiego Radziejowo od wsi Ornaszewo (Rozniszew), która była dzierżawiona od zakonnic klasztoru

9 <http://www.diecezja.radom.pl/o-diecezji/historia?showall=1> (stan na dzień 02.12.2015);

[http://www.sandomierz.opoka.org.pl/historia/\\_od1818.php](http://www.sandomierz.opoka.org.pl/historia/_od1818.php) (stan na dzień 09.01.2016).

10 D. Delekta, K. Zając, *Powiat kozienicki. Przewodnik subiektywny*, Warszawa 2010, s. 25.

Zwierzynieckiego. Wieś Rozniszew była nadana klasztorowi Norbertanek już w XII wieku<sup>11</sup>. „Jest to starożytna osada, powstała w pobliżu przeprawy przez Pilicę, na której stał przez jakiś czas most gdy tędy szedł trakt z Warszawy do Puław. Jest to podobno jedno z głównych gniazd rodu Ciołków. W 1363 r. ks. Ziemowit nadaje Petroneli i Mikołajowi z Rozniszewa wieś: Chabdzino i Brzeście, które mu przypadły spuścizną po Krzcionku”<sup>12</sup>.

Na gruntach wsi Rozniszew w 1382 roku powstała wieś Mniszew. „Mniszew – dawne miasto, obecnie wieś. Założone zostało w 1382 roku, jako prywatna własność Mniszewskich na gruntach wsi Rozniszew, należącej pierwotnie do mnichów zwierzynieckiego zakonu”<sup>13</sup>.

W 1390 roku Dobiesław z Rozniszewa – sędzia ziemski czerski i warszawski, podzielił się majątkiem ze swym bratankiem Mikołajem z Zalesia i został właścicielem Rozniszewa. Córka Dobiesława poślubiła Andrzeja Ciołka. Tym samym ród Ciołków objął we władanie Dobra Rozniszewskie.

## **2. 1. CIOŁKOWIE HERBU CIOLEK**

Ciołkowie herbu Ciołek był rodem osiadłym po obu stronach Wisły, głównie w województwie mazowieckim i lubelskim. Ciołków na Mazowszu spotykano dość rzadko, dlatego nie używali właściwych nazwisk, tylko pisali się Ciołkami z Powsina, Rozniszewa lub Pilicy.

Andrzej Ciołek poślubiwszy córkę Dobiesława w posagu otrzymał Rozniszew. Od tego momentu jego potomkowie nazywali się Ciołkami rozniszewskimi lub na Rozniszewie. W 1446 roku starosta czerski, w Warce nakazał pokój między Maciejem Ładą z Rozniszewa, a Janem, Stefanem, Tomaszem i Mściśławem Ciołkami z Rozniszewa<sup>14</sup>.

Synami Andrzeja Ciołka byli Jan, Andrzej i Piotr, którzy w 1416 roku toczyli proces z Wigandem z Ostrołęki. Niespełna dekadę później dochodzi do podziału dóbr. Piotr wówczas nie żył, więc podział nastąpił między ojca i pozostałych dwóch synów. „Stanisław, kanclerz

---

11 S. Matysiak, *Na straży Pilicy*, [w:] *Tygodnik OKO*, nr 3, 17 stycznia 2013, s.14; ks. J. Wiśniowiecki, *op. cit.*, s. 129.

12 *Rozniszew* [w:] *Słownik geograficzny Królestwa Polskiego i innych krajów słowiańskich, Tom LX*, Warszawa 1888, s. 867; *Kodeks dyplomatyczny księstwa Mazowieckiego*, Warszawa 1863, ss. 78 – 80.

13 S. Prażmowski, *Nazwy dawnych i obecnych miast obszaru Puszczy Kozienickiej* [w:] *Radomir*, 1987, R. 3, nr 4, s. 21.

14 A. Boniecki, *Herbarz polski*, t. 3, Warszawa 1900, s. 224.

płocki, wziął Glew w ziemi dobrzyńskiej i Gólczewo w warszawskiej. Jan otrzymał Rożniszew, Zagroby, Wilkowice i Osiemborowo, w czerskim, a Andrzej Maciejowice, Oblin i Polikno, w powiecie stężyckim, Godowo w ziemi lubelskiej i Zalesie w czerskiej. Po tym ostatnim idą Maciejowscy. Zalesie z czasem zamienił na Wilkowice i Osiemborowo”<sup>15</sup>.

W 1437 roku Jan dokonał podziału dóbr między swoich 4 synów: Tomasza alias Ciołek, Stefana, Dobiesława i Mściława. W jego rezultacie Tomasz otrzymał Zalesie, Stefan Zagroby, a dwaj ostatni wzięli Rożniszew.

W 1452 roku Stefan mający we władaniu Zagroby został zabity przez własnego brata Mściława z Rożniszewa. W tej sprawie toczył się w 1466 roku proces pozostałymi po nim synami. Mściław miał żonę imieniem Anna, z którą miał trzech synów: Macieja, Jana i Mikołaja oraz córkę Katarzynę, która w 1474 roku poślubiła Jakuba z Podłęża. W tym samym roku miała miejsce spłata synów Mściława przez jego bratanków. W 1502 roku Maciej Ciołek z Rożniszewa zabezpieczył posag swojej żonie Katarzynie, córce Mikołaja Kobyłki<sup>16</sup>.

Rożniszew był we władaniu rodu Ciołków jeszcze w XVI wieku. Wówczas ród ten stracił te dobra na rzecz rodu Giżyckich herbu Gozdawa, którzy od co najmniej 1576 roku byli właścicielami Rożniszewa.

## **2. 2. GIŻYCCY HERBU GOZDAWA**

W wyniku utraty pieczy nad dobrami Rożniszew przez ród Ciołków, nowymi właścicielami Rożniszewa zostali Giżyccy herbu Gozdawa.

Pierwszym z rodu Giżyckich, który objął we władanie Dobra Rożniszewskie był Marcejan vel Marcin Giżycki, który urodził się około 1550 roku. Był synem Jana, kanclerza rawskiego i Anny Ciołek Sobieńskiej, wojszczanki<sup>17</sup> czerskiej. W 1576 roku został właścicielem Rożniszewa i Zagrób, w powiecie wareckim, ziemi czerskiej. Miał siostrę Jadwigę i czterech braci. W 1563 roku wraz z rodzeństwem procesowali się z Ciołkami o Sobienie. W 1578 roku poślubił Zofię Lasocką, córkę Stanisława. Pełnił funkcję poborcy czerskiego w 1594 roku i był stolnikiem gostyńskim. Miał pięciu synów: Mikołaja, Olbrachta,

---

15 Ibidem.

16 Ibidem.

17 *Wojszczanka* - córka, wojskiego, w średniowiecznej Polsce był to urzędnik podporządkowany kasztelanowi. Od XIII wieku był zastępcą kasztelana do spraw wojskowych. Jego zadaniem było pilnowanie porządku w powiecie podczas wyprawy wojennej. W okresie I Rzeczypospolitej był to niższy urząd ziemski.

Anzelma, Aleksandra i Remigiana i pięć córek: Marynę, Annę, Agnieszkę, Jadwigę i Zofię.

Anna poślubiła Jurgiana Młochowskiego i w 1604 roku odstąpiła braciom swoją część na Rożnieszewie i Zagrobach. Pozostałe z sióstr spłaciły ojca z posagów.

Anzelm zmarł bezpotomnie przed 1626 rokiem. Jego brat Mikołaj przekazał część spadku, która po nim została, bratu Remigianowi. „Ten ostatni wspólnie z bratem Aleksandrem, część swoją na Rożnieszewie wydzierżawił bratu Mikołajowi 1613 r., a odstąpił w 1617 roku. [...] Aleksander zastawił w 1614 roku część swoją na Giżycach i Rożnieszewie bratu Mikołajowi, dziedzicowi na Zagrobach”<sup>18</sup>.

Mikołaj w 1619 roku został podkomorzym czerskim, a trzy lata później kasztelanem czerskim. W 1625 roku otrzymał starostwo strzeleckie. Z żoną Anną z Czyszkowskich miał synów: Stanisława, Krzysztofa, Mikołaja i Franciszka i córki, Jadwigę oraz Mariannę.

Wnukiem Mikołaja był Jan, chorąży owrucki, właściciel Tarnowa i Rudy Tarnowskiej, w ziemi czerskiej. Był żonaty z Katarzyną z Paprockich, córką wojskiego ciechanowskiego, Zygmunta Paprockiego. Jan miał z nią synów: Franciszka, Bartłomieja, Andrzeja i Aleksandra oraz córki: Teresę, Katarzynę i Mariannę. Wymienione rodzeństwo, poza Teresą, która już nie żyła, w 1712 roku wraz z matką Joanną Dobrzyniecką, dokonało podziału dóbr: Piotrkowic, Zagrób, Tarnowa, Rudy i Wólki Tarnowskiej, Osiemborowa i Boguszkowa w ziemi czerskiej<sup>19</sup>.

Andrzej został w 1724 roku podczaszym nurskim, a cztery lata później łowczym czerskim. W 1738 roku kandydował na urząd podkomorzego czerskiego. Miał dwie żony: Teodorę Kicińską i Mariannę z Przyłuskich. Miał córkę Salomeę, żonę Dominika Podhorskiego, cześnika czerniechowskiego, która w 1755 roku procesowała się ze swym stryjem Bartłomiejem o Rożnieszew i Zagroby.

Bartłomiej był łowczym czerskim w 1739 roku. Następnie pełnił urząd podstolego i podczaszego. W 1746 roku został kasztelanem wyszogrodzkim. Zginął z rąk hajdamaków (uczestników zbrojnych napadów) w 1768 roku w Kniażypolu pod Kamieńcem, w domu córki Karoliny. „Z Franciszki Romerówny, z którą zeznał zapis dożywocia 1721 r., a która po jego śmierci wprowadzoną została 1769 r. do dóbr Rożnieszewa, Osiemborowa, Zagroby i Boguszkowa, (...) oprócz wymienionej córki pozostawił synów: Kajetana i Tadeusza,

---

18 A. Boniecki, *Herbarz polski*, t. 6, Warszawa 1903, s. 63.

19 Ibidem, s. 65.

wprowadzonych do dóbr Rożniszewa, Osiemborowa i Żelazny 1771 r., a kwitowanych przez Gołembiewskich 1776 roku. Dopełnili oni działu powyższych dóbr 1782r.”<sup>20</sup>.

Kajetan był kasztelanem wyszogrodzkim, deputatem na Trybunał koronny, w 1767 roku został podstolim owruckim. Był Kawalerem Orderu św. Stanisława i właścicielem Krasnopola w województwie kijowskim. Zmarł w 1785 roku. Z żoną Katarzyną z Rakowskich miał sześcioro dzieci, córkę Salomeę i synów: Antoniego, Franciszka, Adama i Bartłomieja, którzy po śmierci ojca zostali wprowadzeni do Osiemborowa i Żelaznej.

Bracia Giżyccy wspólnie ze stryjem Tadeuszem, sprzedali w 1786 roku Osiemborowo i Żelazną Gordonowi.

„Ostatnim znanym Giżyckim był Bartłomiej, łowczy czerski, podstoli i podczaszy, w końcu kasztelan wyszogrodzki, który zginął w 1768 roku w Książpolu pod Kamieńcem. Oprócz Chmielewa, Giżyccy posiadali Rożniszew, Zagroby, Osiemborów i Boguszków”<sup>21</sup>.

Ród Giżyckich przyczynił się między innymi do wybudowania w Rożniszewie w 1591 roku modrzewiowego kościoła krytego gontem. W 1756 roku Bartłomiej Giżycki, dokonał jego naprawy. Walącą się budowlę podważył, podmurował, ściany spiął kleszczami i zawiasami. Na budynkach kościelnych tj. kościele, zakrystii oraz dzwonnicy położył nowy dach<sup>22</sup>.

### **2. 3. EUGENIUSZ MIKOŁAJ DWÓCH IMION CZACZKOWSKI**

Od 1819 roku właścicielem Rożniszewa był Eugeniusz Czaczkowski. Źródła nie podają w jaki sposób stał się on dziedzicem tych dóbr. Prawdopodobnie dokonało się to w wyniku sprzedaży, przez potomków Giżyckich lub w wyniku działu tych dóbr dokonanych w wyniku późniejszych koligacji między rodzinami.

Większość źródeł podaje, że Czaczkowski stał się właścicielem Rożniszewa około 1819 roku, jednakże istnieje dokument, w którym Eugeniusz Czaczkowski już od 1800 roku widnieje jako właściciel tych dóbr. W „Wykazie Hipotecznym” z 1824 roku czytamy: „Dobra ziemskie Rożniszów z wsiami Boguszków i Zagroby, z przyległościami i przynależnościami

---

20 Ibidem.

21 M. Kowalski, *Dzieje Mniszewa*, Warszawa 1984, s. 23.

22 Archiwum Państwowe w Radomiu (dalej: APR), Rząd Gubernialny Radomski (dalej: RGR), sygn. 58/45/0/6361, *Fundusów kościoła w Rożniszewie 1865 – 1866, Opis historyczny budowy kościoła*. (dokument w formie tabelki).

w Powiecie i Obwodzie Radomskim, Województwie Sandomierskim położone posiada Eugeniusz Mikołaj dwóch imion Czaczkowski prawem własności. Otrzymał takowe w darowiźnie od Jakóba Czaczkowskiego, ojca swego mocą donacji<sup>23</sup> prywatnie przy świadkach, w dniu czwartym Czerwca Tysiącznego ośmsetnego roku sporządzony, a do akt ziemskich Radomskich w Księgę V pag: 287, N 177 w dniu piątym tegoż miesiąca i roku zaingrosowany<sup>24</sup>.

Dokument ten potwierdza, że już od 1800 roku, Giżyccy nie posiadali w swych rękach Rozniszewa oraz innych wspomnianych przynależności. W tym samym dokumencie przeczytamy, że wspomniane dobra szacuje się na kwotę 250 tysięcy złotych polskich.

Eugeniusz Mikołaj dwóch imion Czaczkowski, gdyż tak figuruje w większości dokumentów, był osobą, o której wiemy niewiele. Niestety nie udało mi się dotrzeć do dokumentów, które w szczegółowo opisywałyby jego osobę. Jednakże jest wiele dokumentów, które w pewien sposób charakteryzują jego zarządzanie posiadanym majątkiem. Są to m.in. dokumenty z Komisji Rządowej Przychodu i Skarbu<sup>25</sup>, w których znajdują się m.in. informacje na temat sum pieniężnych, które dziedzic Czaczkowski miał przekazywać na kościół parafialny w Warce, dla Franciszkanów wareckich i Bernardynów warszawskich. Kwoty te mieściły się w granicach 2000 – 3000 złotych polskich. Sam kościół parafialny w Warce miał zapisany kapitał z Dóbr Rozniszewskich na kwotę 2400 – 2600 rubli. W tych dokumentach znajdują się również informacje, że dziedzic zalegał z opłatami dla powyższych instytucji<sup>26</sup>.

Liczna korespondencja między dziedzicem Czaczkowskim a Komisją Rządową Przychodów i Skarbu dotyczyła spraw umorzeniowych, spraw o zaległe procenty z dóbr leżących w obrębie Rozniszewa, zażaleń dziedzica na Komisję Rządową, która nie chciała mu wydać listów zastawnych na dane kwoty oraz spraw dotyczących nieuregulowanych płatności

---

23 *Donacja* – dokument potwierdzający darowiznę na rzecz osoby lub instytucji; dobra ziemskie nadane za zasługi, w nagrodę; darowizna.

24 APR, RGR, sygn. 58/45/0/9999, *Szczególne – kapitałów na dobrach Rozniszów lokowanych. Wykaz Hipoteczny*; Zarząd Dóbr Państwowych (dalej: ZDP), sygn. 1128, *Akta lustracji Dóbr prywatnych Rozniszewa w obwodzie i powiecie radomskim*.

25 *Komisja Rządowa Przychodów i Skarbu* – komisja, która powstała na podstawie konstytucji Królestwa Polskiego z 1815 r. Została zwołana dekretem cesarskim w 1816 r.. Była jedną z pięciu komisji rządowych stanowiących centralną władzę administracyjną w Królestwie Polskim. Do zadań Komisji należało wprowadzanie w życie praw i ustaw skarbowych, zarządzanie funduszami, podawanie kandydatów na urzędy skarbowe zależne od nominacji królewskiej, mianowanie urzędników niższych stopni itp..

26 APR, RGR, sygn. 58/45/0/9999; 58/45/0/10000, *Szczególne – kapitałów na dobrach Rozniszów lokowanych 1825 – 1838; 1837 – 1847*.

z Dóbr Rozniszewskich<sup>27</sup>.

Eugeniusz Czackowski otrzymywał również nader często listy z Prokuratury Generalnej Królestwa Polskiego z powodu niepłacenia procentów od posiadanych ziem z kapitałów poduchownych.

Eugeniusz Czackowski znał osobiście, a nawet przyjaźnił się z księżną Marią z Czartoryskich Wirtemberską, która często zatrzymywała się w dobrach do niego należących. „Przejeżdżając przez Rozniszew i Pilicę ku Warszawie, tamtędy bowiem ongi szedł główny trakt Lubelsko – Warszawski, nocując u znajomego sobie i przychylnego ich domowi pana Czackowskiego, zawieszoną przez niego do została do przeciwległej Pilicy”<sup>28</sup>.

W 1808 roku dokonał reperacji kościoła. Budynek kościoła obił nowym gontem i zamontował w nim okna<sup>29</sup>.

Eugeniusz Czackowski powiększył posiadany majątek o wieś Anielin, którą nabył w wyniku umowy kupna – sprzedaży od poprzedniego dziedzica tych dóbr, Aleksandra Roźnieckiego 14 lutego 1824 roku za sumę 100 000 zł polskich<sup>30</sup>. W innym dokumencie znajdowała się natomiast informacja, że Anielin został odkupiony od Emanuela Aloia niespełna dekadę później.

Czackowski mając problemy finansowe często brał pożyczki. Jedną z nich była pożyczka od Hiacynta Świątkowskiego rozłożona na trzy lata, w kwocie 21 000 rubli srebrem. Pożyczka ta wiązała się z kilkoma warunkami, które Czackowski musiał spełnić podczas trwania pożyczki. Jeden z nich brzmiał: „Nie wolno mu iest Lasów do Dóbr Rozniszowa, Anielina i Starej Warki należących sprzedawać, ani też samemu wycinać, wyiąwszy Olszynę na Łąkach i oprócz na potrzebę niezbędną gruntową a to pod nieważnością sprzedaży drzewa i pod rygorem wymagalności zapłacenia natychmiast pożyczzonego kapitału z należnymi odsetkami”<sup>31</sup>.

Rozniszew będąc we władaniu Eugeniusza Czackowskiego był miejscem, w którym można było dostać wszelkiego rodzaju trunków. „Podpisany ma honor donieść Prześwietnei Publiczności, iż znaną od lat kilku fabrykę wódek gdańskich i likworów we Wsi Mrokowie

---

27 Ibidem.

28 M. K., *Park w Pilicy*, [w:] *Kłosy. Czasopismo ilustrowane, tygodniowe*, 1871, t. 12, s. 295.

29 APR, RGR, sygn. 58/45/0/6360, *Funduszów kościoła w Rozniszewie 1819 – 1864. Opis historyczny budowy kościoła*.

30 APR, Hipoteka Powiatu Kozienickiego (dalej: HPK), sygn. 18 – 19, Anielin Rozniszewski.

31 APR, RGR, sygn. 58/45/0/10000, *Szczególne – kapitały...*

pod Miastem Tarczynem będącą, przenieśliśmy do Wsi Rozniszewa nad rzeką Pilicą w dobrach dziedzicznych JW. Czackowskiego w Województwie Sandomierskim, gdzie jeszcze można dostać Wódek i Likworów w rozmaitych gatunkach”<sup>32</sup>.

Czackowski w 1847 roku sprzedał posiadane dobra małżeństwu Annie i Józefowi Więckowskim.

## 2. 4. ANNA I JÓZEF WIĘCKOWSCY

Anna z domu Szczkowska i Józef Więckowscy nabyli Rozniszew, a wraz z nim wsie Boguszków i Zagroby w wyniku umowy kupna – sprzedaży zawartej w 1847 roku z Eugeniuszem Mikołajem dwóch imion Czackowskim.

„Z mocy kontraktu kupna i sprzedaży użędownie przed Xawerym Józefowiczem Pisarzem A. K. P. na dniu 18/30 kwietnia 1847 r. między nimi a tymże Czackowskim zawartego, do Księgi wieczystej wniesionego, za sumę wraz z Dobrami Anielin w oddzielney Księdze Wieczystej uregulowanemi, tytułem ich szacunku w ilości złp. 390 000, czyli R. S. [rubli srebrem] 58 500 ustanowionego, który stosunkowo co do Dóbr tych Rozniszew w ilości Rubli sr. czterdzieści dwa tysiące podany iest”<sup>33</sup>.

Małżeństwo Więckowskich nader często toczyło spór z miejscowym proboszczem księdzem Janem Falkiewiczem. Problemy między nimi dotyczyły m.in. wysokości dziesięcin<sup>34</sup>, które dwór miał płacić na kościół. Inny problem stanowił temat wyrębu lasów Dóbr Rozniszew i Zagroby, do którego Kościół w sposób udokumentowany miał prawo wolnego wyrębu, a które było przez dziedziców Więckowskich skutecznie utrudniane. Z tego powodu małżeństwo Więckowskich wysyłało liczną korespondencje do Rządu Gubernialnego Radomskiego. Jednakże mimo zażaleń na zbyt dużą liczbę wycinanych drzew przez Kościół parafialny w Rozniszewie, większość tych pism była przez Rząd Gubernialny odrzucona z powodu braku wystarczającej liczby dowodów w tej sprawie.

Pleban rościł sobie również prawo wolnego wyrębu w lasach leżących w Anielinie, który objęty był osobną księgą hipoteczną. Obszar lasów należących do dóbr w Anielinie został utworzony w wyniku z wydzielenia części z lasów należących do Dóbr

32 J. Michalski, *Doniesienia*, [w:] *Kurier Warszawski*, 1836, nr 264, s. 1304.

33 APR, HPK, sygn. 359, *Rozniszew*.

34 Archiwum Główne Akt Dawnych w Warszawie (dalej: AGAD), III Rada Stanu Królestwa Polskiego, sygn. 500, *Do Najwyższej Rady Stanu Królestwa Polskiego*.



Rozniszewskich, z tego powodu plebani rościli sobie prawo do wycinania drzew również na tym obszarze.

Konflikt w tym temacie powstał również z powodu utworzenia w 1851 roku folwarku na Anielinie, pod który z lasów rozniszewskich wg plebana przeszło 6 włók ziemi, które uszczupliły i zdegradowały obszar, z którego pobierał surowiec niezbędny na opał i wszelkie naprawy w obrębie zabudowań kościelnych i plebańskich. Ów pleban uważał, że przez takie działania w przyszłości, po wycięciu drzew z lasów należących do Rozniszewa, kościół straci prawo do wolnego wyrębu na tym obszarze, gdyż zabraknie na nim surowca.

Prawo wolnego wyrębu zostało zapisane w „Wykazie Hipotecznym” z 1824 roku w dziale III. „Odtąd proboszcz miejscowy bez żadnej przeszkody pobierał drzewo z lasów dworskich na opał i budowlę, tak za posiadania tych dóbr przez Eugeniusza Czackowskiego, jako też i za dzisiejszych właścicieli małżonków Więckowskich, a czem pokładany przez proboszcza inwentarz kościoła parafialnego w Rozniszewie w d. 22. Października 1822 r. spisany i przez Józefa Więckowskiego podpisany przekonywa”<sup>35</sup>.

Małżeństwo Więckowskich pomimo podpisania dokumentu zezwalającego na swobodny wyręb lasów dworskich przez miejscowego plebana, wszelkimi sposobami i dostępnymi im środkami próbowało mu te czynności utrudniać. Takie zachowanie musiało nieść za sobą pewne konsekwencje. Należały do nich pozwy wystosowane przeciwko małżonkom Więckowskim, a których autorem był ówczesny pleban ks. Jan Falkiewicz.

Dziedzic Więckowski na postawie prawa sejmowego żądał ograniczenia prawa wyrębu lasu i rozciągnął je tylko na drzewo przeznaczone na opał, a kościół by miał prawo do 12 sążni drzewa. Jak wiadomo taka ilość drzewa nijak miała się do potrzeb ówczesnego kościoła i plebana. Właściciel Rozniszewa również utrudniał czeladzi proboszczowskiej wykopywanie karpiny w miejsce świec.

W roku 1855/56 toczył się proces między dziedzicem Rozniszewa a kościołem o rodzaj dziesięciny. W tym przypadku problem stanowiła osoba dziedzica, która pośredniczyła w używalności dziesięcin z pól należących do włościan z Rozniszewa i Zagrób. Ksiądz Falkiewicz zaniósł do Rady Stanu Królestwa Polskiego skargę na decyzję Komisji Rządowej Spraw Wewnętrznych i Duchownych. W tym dokumencie odebrano mu prawo do używalności dziesięcin z pól włościańskich Rozniszewa i Zagrób. „Ksiądz Falkiewicz w swej

---

35 APR, RGR, sygn. 58/45/0/6360, *Funduszów kościoła w Rozniszewie 1819 – 1864. Protokół z 1853 roku.*

Proście przyznał, że pobierał od dziedzica dóbr Rozniszewa i Zagroby dziesięcinę w pieniądzech tak z gruntów folwarcznych jak i włościańskich. Że zaś dziedzic pobierał od włościan tych wsi żyta po korcy 20 a owsa po korcy 30, co mu się zdało być dziesięcina włościańską, a co znów dziedzic nazwał osepem [dawny podatek feudalny płacony w zbożu] za powinności włościańskie, ztąd wywiązał się spór o ilość i rodzaj dziesięciny. Dziedzic Dóbr Rozniszewa i Zagroby pozwem d. 9 (21) kwietnia 1859 r. wystąpił przed Trybunał Warszawski o uznanie: że z dóbr wspomnianych należy się dziesięcina tylko pieniężna po Złp. 155 czyli Rsr 23. kop. 25. rocznie<sup>36</sup>.

Powyższy proces zakończył się przegraną ks. Falkiewicza. Jego zażalenia dotyczące dziesięcin wg Komisji Rządowej Spraw Wewnętrznych i Duchownych okazały się bezpodstawne. Tym samym wysokość pobieranych dziesięcin była taka sama, jak przed wytoczonym procesem i tylko w formie pieniężnej. Dlatego skargi na dziedzica, który miał w niewłaściwy sposób pobierać dziesięciny z posiadanych dóbr i przekazanie administratorowi kościoła rozniszewskiemu funkcji poborcy owych dziesięcin, są bezpodstawne.

Dziedzic Więckowski chcąc szybko sprzedać swój inwentarz żywy, od czasu do czasu zamieszczał w gazetach informacje na ten temat. „W majątku Rozniszew, położonym w Gubernji i Okręgu Radomskim, będzie po dokonanej strzyży, do sprzedania kompletny inwentarz zdrowy. W owcach: macior młodych sztuk 300, skopów 3 – letnich sztuk 300, baranów 2 – letnich sztuk 30, których cena jest wiele niższą od zagranicznych Saskich, lub Szlązkich, a z których wełna od lat kilku sprzedawana po Tal: 100 centnar [50 kg], do Fabryki Wgo Fidler w Kaliskiem. Z bydła, można nabyć bujaków dwu i trzy – letnich, oraz krów rassy krzyżowanej Polskiej z Tyrolską, Szwajcarską i Holenderską. J. Więckowski, Właściciel<sup>37</sup>. Liczba podanych sztuk przeznaczonych na sprzedaż wskazywała, że hodowla owiec i bydła przynosiła właścicielowi znaczne zyski.

Józef Więckowski w sporządzonym 2 lutego 1863 roku przed Adamem Damięckim testamentem, zapisał swej żonie Annie z Szczkowskich Więckowskiej folwark Rozniszew oraz Anielin wraz z przyległościami oraz cały inwentarz żywy i martwy z tych dóbr. Dobra rozniszewskie, jak i folwark w Anielinie były nabyte w wyniku kupna na wspólną własność przez małżonków Więckowskich, dlatego Anna Więckowska po śmierci męża objęła je w

---

36 AGAD, III Rada Stanu Królestwa Polskiego, sygn. 500, *Wydział Prób i Zażaleń. Protokół Rady Stanu Królestwa Polskiego z dnia 23 kwietnia – 5 maja 1862 roku.*

37 *Doniesienia*, [w:] *Kurjer Warszawski*, 1861, nr 84, s. 403.

dożywotnie władanie. Ponadto zapisał jej wszystkie kapitały i gotowiznę<sup>38</sup>.

Anna z Szczkowskich i Józef Więckowski zawarli związek małżeński 29 lutego 1824 roku. Tym samym Anna Więckowska miała już od tego momentu prawa do wspólnoty majątkowej.

#### **2. 4. 1. TESTAMENT JÓZEFA WIĘCKOWSKIEGO**

Józef Więckowski zmarł 5 lutego 1865 roku. W tym samym roku w połowie maja doszło do odczytania testamentu, który zmarły sporządził dwa lata przed śmiercią w Rozniszewie. Spadkobiercami oprócz jego żony Anny z Szczkowskich Więckowskiej, została jego siostra Teresa z Więckowskich Guzowska oraz jej dzieci: Konstancja, Józefa, Franciszek, Teofil, Brygida, Felicjana, Werner oraz córka jego drugiej siostry Magdaleny Lisowskiej, Elżbieta Tekla Kasprzycka. Oprócz Teresy i Magdaleny, Józef Więckowski miał jeszcze jedną siostrę Józefę, której miejsca zamieszkania jej, jej dzieci oraz wnuków nikt nie znał.

W wyniku postępowania spadkowego współwłasność Dóbr Rozniszew, Zagroby i Anielin przeszła na jego żonę, Annę Więckowską, jego siostrę, Teresę z Więckowskich Guzowską oraz jego siostrzenicę Elżbietę Teklę Kasprzycką. W wyniku zaistniałego sporu o własność tych dóbr, został zasądzony podział, w wyniku którego 3/4 części tych dóbr weszły posiadanie Teresy Guzowskiej i Elżbiety Tekli Kasprzyckiej, a w 1/4 została zapisana Annie z Szczkowskich Więckowskiej.

Dziedzic Józef Więckowski aktem darowizny dokonał w 1863 roku pewnych zapisów. „a) na wystawienie kościoła murowanego we wsi Rozniszewie rs. 18,000; b) na odrestaurowanie zabudowań plebańskich tamże rs. 300; c) na utrzymanie nauczyciela wiejskiego gminy Rozniszew, corocznie po rs. 30; d) na wybudowanie domu na szkołę rs. 450, i e) resztę jaka pozostanie ze sprzedaży majątku, na szpitalu i instytutu, aktem darowizny na dniu 2 i 7 lutego 1863 r. urzędownie sporządzonym i akceptowanym przez Józefa Więckowskiego uczynione, w myśl art. 910 K. C. i pod warunkami w akcie darowizny wyszczególnionemi – zatwierdził”<sup>39</sup>.

Józef Więckowski według sporządzonego inwentarza posiadał następujące

---

38 APR, Kontrola Skarbowa Dochodów Stemplowych w Radomiu (dalej: KSDSR), sygn. 58/61/0/352, *Akta Kontroli Skarbowej przy sądach Guberni Radomskiej w Radomiu tyżące się spadku po Józefie Więckowskim*.

39 Dz. W., *Kommisya Sprawiedliwości ogłasza*, ..., [w:] *Gazeta Warszawska*, 1869, nr 220, s. 2.

przedmioty srebrne: 24 łyżki stołowe, których połowa miała oznaczenia J. A. W., a połowa A. J. W., łyżkę stołową, 12 noży, sitko do herbaty. Połowa tych przedmiotów, jak i połowa ich wartości należała do Anny Więckowskiej w wyniku wspólnoty majątkowej.

Z mebli pozostawił: 18 mahoniowych krzeseł, 4 mahoniowe fotele, 2 mahoniowe kanapy, dwa małe stoły, mahoniową komodę, dwa małe stoliczki, stolik do kart, zegar stołowy; 4 szafy, biurko, 5 łóżek, zniszczoną sofę, dwie, stare kanapy, 5 stołów (wszystko wykonane z drewna jesionowego), 11 jesionowych wyplatanych krzeseł, 2 jesionowe fotele, zużytą kanapę jesionową, wyplataną, starą kuchenną szafę; sosnowe 4 łóżka, 2 szafy (jedna czarna), dwa średniej wielkości lustra, dębowy stół jadalny, trzy stare komody, trzy kufry, dwie sosnowe szafiarnie (spizarnie), 12 fasek (beczułek). Wartość wszystkich mebli wynosiła 176 rubli srebrem 41 kopiejek, z czego połowa była należna wdowie po Więckowskim.

Inwentarz żywy: biały, 20 – letni ogier, dwa wałachy (wykastrowane konie), biały i siwy, dwie klacze kara i siwa. Konie fornalskie – 13 klaczy, 9 wałachów. W stadninie posiadał: 10 klaczy, 4 wałachy, ogiera i trzy osły. Miał 3 byki rozplodowe (buchaje), 40 wołów, 43 krowy, 26 jałówek, 4 owce, 4 wieprzki i 3 maciory. Cały inwentarz żywy wyceniono na kwotę 7706 rubli srebrem i 25 kopiejek, której połowa należała do Anny Więckowskiej. Spoglądając na podane liczby należy przyznać, że wdowa Więckowska miała dobre zabezpieczenie bytowe, należała do bogatszych w okolicy i była dobrą partią dla przyszłego męża.

Więckowski pozostawił po sobie 2 żniwiarki, dwie sztuki żelaznych grabi, siewnik uniwersalny, dwie młockarnie z kieratami oraz dwie sieczkarnie. Maszyny rolnicze i inwentarz martwy opiewały na sumy 336 rubli srebrem – maszyny rolnicze i 212 rubli srebrem i 65 kopiejek – inwentarz martwy.

Obszar Roznieszewa był znany z produkcji gorzelniczej, dlatego w inwentarzu pozostawionym przez zmarłego nie mogło zabraknąć aparatury gorzelniczej. W jej skład wchodził miedziany kocioł parowy, kocioł miedziany ogrzewacz, dwa inne również miedziane kotły, 3 miedziane talerze, 4 kadzie fermentacyjne, drewniane z żelaznymi obręczami, drewniany parnik okuty żelaznymi obręczami, dwie drewniane kadzie, jedna na wodę, druga przeznaczona do innych celów, obie okute żelaznymi obręczami oraz 28 kufli na okowitę. Sprzęt ten wyceniono na 687 rubli srebrem i 70 kopiejek. Do aparatury browarniczej należał kocioł miedziany przeznaczony do gotowania piwa, dwie drewniane kadzie okute

żelaznymi obręczami oraz 30 piwnych beczek w drewnianych obręczach.

W swym testamencie Józef Więckowski zaznaczył kwoty, które były przeznaczone dla jego służby i robotników. Ich kwoty zależały od przepracowanego u dziedzica okresu<sup>40</sup>.

Połowa tych dóbr przeszła we władanie Anny z Szczkowskich Więckowskiej, a następnie w wyniku ponownego zamążpójścia przeszły na współwłasność Konstantego Mireckiego.

Dziedzic Józef Więckowski oraz jego małżonka, zostali pochowani na cmentarzu parafialnym w Rozniszewie. Mimo że zmarli prawie 150 lat temu, na cmentarzu parafialnym nadal znajduje się ich grób. Jest murowany a na jego szczycie znajduje się żelazny krzyż. Na grobie znajdują się tablice nagrobne wykonane ze stopu metali. Brakuje na nich niektórych elementów, jednakże nadal można odczytać kto jest w nim pochowany i kiedy zmarł. Kilka metrów dalej, tuż za nim znajdowała się prawdopodobnie kapliczka, w której odbywały się modlitwy za zmarłych. Dziś pozostały po niej tylko gruzy z czerwonej cegły. Oprócz dziedziców Więckowskich, w tym grobie spoczywają szczątki Elżbiety z Stypułkowskich Szczkowskiej – matki Anny Więckowskiej oraz Teresy z Więckowskich Guzowskiej i jej męża Józefa Guzowskiego. Grób Józefa i Anny Więckowskich znajduje się pośrodku obecnego cmentarza, który funkcjonuje od ponad dwustu lat jako cmentarz grzebalny.

## **2. 5. KONSTANTY MIRECKI**

Po śmierci pierwszego męża Józefa Więckowskiego, Anna z Szczkowskich poślubiła w 1866 roku Konstantego Mireckiego. W ten sposób dobra rozniszewskie zyskały nowego współwłaściciela. Niespełna kilka lat później zmarła Anna Mirecka. Pozostawiła po sobie męża, Konstantego Mireckiego oraz matkę, Elżbietę z Stypułkowskich Szczkowską. W 1870 roku zmarła matka Anny. Posiadany tytuł własności przepisała na swojego zięcia Konstantego.

Konstanty Mirecki był z wykształcenia nauczycielem oraz właścicielem dóbr ziemskich, filantropem i mecenasem sztuki. Urodził się w Łukowie w 1805 roku, jego ojciec Jan Mirecki był lekarzem wojskowym, który brał udział w wojnach napoleońskich. Po

---

<sup>40</sup> APR, KSDSR, sygn. 58/61/0/352, *Akta Kontroli Skarbowej przy sądach Guberni Radomskiej w Radomiu dotyczące się spadku po Józefie Więckowskim*; Akta notariusza Radomskiego Damięckiego Adama, sygn. 58/77/0/3, *Testament Józefa Więckowskiego*.

ukończeniu Kolegium Pijarów w Łukowie podjął pracę w zawodzie nauczycielskim. Następnie, jako właściciel, zarządzał dobrami Krężel koło Czerska na Mazowszu. W 1866 r. ożenił się z wdową Anną Więckowską dziedziczką Dóbr Rozniszew i Anielin w byłym powiecie radomskim. Po śmierci żony w 1870 r. został jedynym właścicielem dużego majątku. Nie mając spadkobierców przekazywał spore fundusze na różne cele społeczne i charytatywne w Krakowie, Radomiu i Warszawie<sup>41</sup>. Obdarował znacznymi kwotami budujący się kościół NMP w Radomiu (obecnie katedra) oraz wsparł remont kościoła pobernardyńskiego. Finansował Towarzystwo Dobroczynności, ochronkę dla dzieci oraz budowę szpitala św. Kazimierza<sup>42</sup>.

Konstanty Mirecki był znany ze swojej dobroczynności i przeznaczył pół miliona rubli na różne cele. „Ś. p. Konstanty Mirecki poczynił bardzo wielkie zapisy. Testament dotychczas urzędowo ogłoszonym nie został; ponieważ jednak zapisodawca nie trzymał zapisów swoich w ścisłej tajemnicy, dowiedziano się, że przeznaczył w testamencie: na stypendya dla Polaków – katolików 100.000 rubli, na założenie szkoły rzemieślniczej w Warszawie 40.000 rubli, na odnowienie Wawelu 50.000 rubli, na Tow. dobroczynności w Radomiu 10.000 rubli, dla Akademii umiejętności w Krakowie 50.000 rubli, na rozliczne instytucje dobroczynne w Warszawie przeszło 100.000 rubli, (...), itd.”<sup>43</sup>.

W testamencie sporządzonym w Radomiu w marcu 1894 roku przez notariusza Adama Piaseckiego, Konstanty Mirecki przekazał fundusze na liczne, wspomniane wyżej cele charytatywne i inne inwestycje mające na celu polepszenie funkcjonowania miasta i społeczeństwa, w którym spędził ostatnie lata życia.

Konstanty Mirecki był osobą skromną, dlatego zastrzegł w swym testamencie, by wyprawić mu skromny pochówek. Przeznaczył tylko drobną kwotę na płytę marmurową mającą zdobić jego grób.

Konstanty Mirecki zmarł w 1903 roku w Radomiu. Został pochowany na cmentarzu radomskim.

---

41 M. Konopiński, *Kronika*, [w:] *Nowa Reforma*, 1903, nr 86, s. 2; *Telegramy Kurjera Warszawskiego*, [w:] *Kurjer Warszawski : dodatek poranny*. R. 83, 1903, nr 102, s. 6; *Echa radomskie* [w:] *Kurjer Warszawski : dodatek poranny*. R. 82, 1902, nr 86, s. 4.

42 J. Wieczorek, *Znani i nieznani Radomianie cz. 2*, <http://www.zabytkicmentarza.radom.pl/index.php/sciezki-edukacyjne/znani-i-nieznani-radomianie-cz-2> (Stan na dzień 31.12.2015)

43 M. Konopiński, *Kronika*, [w:] *Nowa Reforma*, 1903, nr 87, s. 2; APR, Akta notariusza radomskiego Piaseckiego Adama, sygn. 58/90/0/34, *Testament Konstantego Mireckiego*.

Konstanty Mirecki w sporządzonym przez siebie testamencie nie określił, co ma się stać z dobrami odziedziczonymi po zmarłej żonie, które znajdowały się w Rozniszewie i Anielinie. Z dostępnych źródeł wiadomym jest, że dobra te musiały zostać sprzedane, gdyż po jego śmierci nowym właścicielem tych dóbr został Ludwik Stalkowski.

Po śmierci Ludwika Stalkowskiego, jego spadkobiercy wystawili te dobra na sprzedaż. „Dobra Rozniszew, w pow. kozienickim (nieruchomość ta z woli sukcesorów sprzedawana była w Warszawie), należące do spadkobierców Ludwika Stalkowskiego, złożone z 10 – iu części ziem (przestrzeni 1350 mórg), dworu i budynków gospodarskich, ocenione na 126,000rb., zadłużone na 26,000rb., nabył adw. przys. Jakób Kirsztrot z pełnomocnictwem Blanków, Bernsteina i Zalemana za 133,100 rb. Dobra te kupiono w celu ich parcelacji”<sup>44</sup>.

Blankowie, Bernstein i Zaleman byli pochodzenia żydowskiego i mieszkali w Rozniszewie. Dzięki posiadanym środkom pieniężnym odkupili dobra rozniszewskie w celu ich podziału.

W 1908 roku dwór został zlikwidowany, a ziemie należące do chłopów podzielono na chłopskie i ukazowe.

W XIX wieku z posiadłości należących do Kościoła wydzielono ziemie przeznaczone dla biednych chłopów. Od tego momentu ta część wsi nosi miano „Księżyzna” i funkcjonuje do dziś.

## **ROZDZIAŁ III. KOŚCIÓŁ PARAFIALNY W ROZNISZEWIE I JEGO DZIEJE**

### **3. 1. HISTORIA PARAFII WE WSI ROZNISZEW**

Najstarsze wzmianka dotyczące parafii we wsi Rozniszew pochodzą z XIV wieku. W 1359 r. król Kazimierz Wielki odstąpił Siemowitowi III cztery zapilickie parafie: m.in. Rozniszew – które należały do diecezji poznańskiej. W 1383 r. na gruntach wsi Rozniszew należącej do norbertanek lokowano miasto Mniszew. Przez Rozniszew przechodził Trakt Królewski zwany gościńcem czerskim prowadzący z Warszawy do Puław przez Górę

---

<sup>44</sup> *Z sądów. Licytacje [w:] Kurjer Warszawski. Dodatek poranny, 1900, nr 183, s. 3.*

Kalwarię, Konary, Rozniszew, Wolę Magnuszewską, Kozienice i Puławy.

Parafia rozniszewska należała do diecezji poznańskiej przez prawie 400 lat. Dopiero rozbiory Polski przyczyniły się do zmian granic i przynależności kościelnej parafii w Rozniszewie (patrz: podrozdział 1. 2).

Parafia Rozniszew należała do dekanatu wareckiego, który został utworzony z południowo – zachodniej części dekanatu czerskiego po 1533 roku. „Na 14 parafii tego dekanatu, 6 powstało w XIV i XV wieku. Najdawniejszymi ośrodkami kościelnymi z XI i XII w. wydają się Warka, Wrociszew, Magnuszew i może Sobików, na wiek XIII przypadałoby utworzenie 4 dalszych parafii”<sup>45</sup>.

W pierwszej połowie XIX wieku parafia rozniszewska należała do dekanatu zwoleńskiego, w powiecie i obwodzie radomskim.

W Rozniszewie w 1591 roku został zbudowany kościół z drzewa modrzewiowego pod wezwaniem św. Urszuli i Towarzyszek ( Undecim Milia Virginum – Jedenastu Tysięcy św. Panien)<sup>46</sup>.

Rozniszew z kościołem oraz wieś Zagroby tworzyły razem niewielką parafię wyjętą prawdopodobnie z mniszewskiej, a założoną najwcześniej w XIV wieku. Była parafią dosyć młodą, gdyż w tym czasie sąsiednie parafie: Mniszew, Magnuszew i Warka liczyły po 6, 14 i 10 wsi.

Według wizytacji mającej miejsce w 1603 roku, plebania miała w swym uposażeniu, wraz z wikariuszem i nauczycielem 1 rolę, dwa gospodarstwa kmiece, które od wielu lat były zajęte przez ówczesnego dziedzica Marcjana Giżyckiego. Ponadto plebania pobierała dziesięciny folwarczne i kmiece ze wsi Rozniszew i Zagroby, które częściowo również były zajęte przez dziedzica<sup>47</sup>.

Na temat budowy i czasu powstania pierwszego kościoła parafialnego w Rozniszewie nie ma żadnych informacji. Pewnym jest natomiast fakt, że kościół został zbudowany przez dziedzica z rodu Giżyckich, w 1. połowie XVI wieku, gdyż kolejny budynek kościoła został zbudowany pod koniec tegoż wieku z drewna modrzewiowego.

45 Ks. J. Nowacki, *Dzieje Archidiecezji Poznańskiej, T. 2. Archidiecezja Poznańska w granicach historycznych i jej ustrój*, Poznań 1964, s. 536.

46 Ibidem; ks. J. Wisniewski, *op. cit.*, s. 130; [http://www.parafia-rozniszew.pl/index.php?option=com\\_content&view=article&id=55:dzieje-koosciola-i-parafii&catid=42:parafia-i-koosciol&Itemid=61](http://www.parafia-rozniszew.pl/index.php?option=com_content&view=article&id=55:dzieje-koosciola-i-parafii&catid=42:parafia-i-koosciol&Itemid=61) (stan na dzień 10.01.2016).

47 Ks. J. Nowacki, *op. cit.*, s. 536.



Według dokumentów posiadanych przez rodzinę Giżyckich, która przez ponad dwieście lat władała dobrami rozniszewskimi wynika, że w 1618 roku kościół już był<sup>48</sup>.

W 1745 roku kościół parafialny był od nowa restaurowany. Został obity tarcicami. Wewnątrz powstał nowy ołtarz, pomalowany na niebiesko i złocony. Ambona zrobiona i pomalowana była w ten sam sposób. Ponadto pojawiły się ławki, a kościół został ozdobiony 12 – stoma obrazami. Fundatorem tego wszystkiego był dziedzic Wilczkowic Dolnych, stolnik janowski, Józef Rosnowski, który doznawszy łask w tym kościele, w ten hojny sposób się odwdzińczył<sup>49</sup>. Najwięcej informacji dotyczących kościoła parafialnego w Rozniszewie pochodzą z 1. połowy XIX wieku. Z tego okresu mamy szczegółowy opis ówczesnego budynku kościoła, jego zabudowań plebańskich, uposażenia oraz wiele dokumentów dotyczących jego napraw lub próśb o przysłanie budowniczych, którzy zajęliby się naprawą niszczących budowli.

Jednym z głównych problemów, z którym borykał się kościół parafialny, było bliskie położenie nad rzeką Pilicą. W wyniku częstych jej wylewów obszary należące do kościoła ulegały podtopieniom i zalewom. Z tego powodu budynki, które w większości były budowane z drewna ulegały gniciu i wymagały częstych napraw. Ówczesny proboszcz ks. Ludwik Czepkowski dokonując w 1818 roku opisu budowli kościelnych dla Rządu Gubernialnego Radomskiego, zaznaczył, że budowa nowych budynków i naprawa budynków już stojących wymaga natychmiastowego przeniesienia w nowe miejsce, by jeszcze większych szkód i dodatkowych wydatków pleban nie musiał ponosić z powodu wylewów Pilicy.

### **3. 2. BUDYNEK KOŚCIOŁA PARAFIALNEGO W XIX WIEKU, POMIESZCZENIA I UPOSAŻENIE**

Początkowo kościół parafialny był pod wezwaniem św. Urszuli i Towarzyszek. Pod tym wezwaniem istniał do 1895 roku. Wtedy miała miejsce konsekracja nowego, murowanego kościoła, który był pod wezwaniem Narodzenia Matki Boskiej. Jego konsekracji dokonał 6 października ówczesny biskup sandomierski, ks. Antoni Sotkiewicz. Wspomniana nazwa uległa małej zmianie przez okres 100 lat, gdyż obecna nazwa brzmi pod wezwaniem Narodzenia Najświętszej Maryi Panny (NMP).

---

48 APR, RGR, sygn. 58/45/0/6362, *Reparacje kościoła i zabudowań plebańskich w Rozniszewie*.

49 Ibidem.

Kościół parafialny w Rozniszewie w 1818 roku należał do dekanatu kozienickiego, w powiecie radomskim. Znajdował się w na terenie prywatnym, w dobrach dziedzicznych Eugeniusza Czaczkowskiego.

W 1591 roku w okresie, gdy Rozniszew był w rękach Giżyckich herbu Gozdawa, w Rozniszewie stanął kościół modrzewiowy pod wezwaniem św. Urszuli i Towarzyszek. Budynek kościoła miał następujące wymiary: 40 łokci długości, 18 łokci szerokości i 11, 5 wysokości<sup>50</sup>. Przeliczając na metry, ówczesny kościół miał w przybliżeniu (zakładając, że 1 łokieć to 59,6 cm) wymiary 23,84x10,72x6,85.

Kościół z zewnątrz był obity tarcicami, a dach pokryty gontem. Na dachu znajdowała się kopuła, w której znajdował dzwonek sygnaturka, a na jej wierzchu znajdował się żelazny krzyż. Od frontu były dwie wieże, na których umieszczone były żelazne krzyże. Wejście do kościoła stanowiły miedziane, podwojone drzwi, umieszczone na czterech żelaznych zawiasach, zamykane od wewnątrz z drewnianą zasuwką. Po lewej stronie głównego wejścia znajdowała się komórka, której drzwi zaopatrzone były w żelazne zawiasy, dwa skoble i wrzeciędz<sup>51</sup>. Takie same z drzwi znajdowały się po przeciwnej stronie i stanowiły wejście na chór. Za drzwiami znajdowały się schody, które na niego prowadziły.

Na chórze znajdowała się mała pozytywka, duże okno, które do połowy było zabite deskami. Z lewej strony chóru znajdowała się komórka bez drzwi. Kościół poza wspomnianym oknem na chórze, miał ich jeszcze dziewięć, oprawione w drobne szyby.

Kościele znajdowało się 14 ławek i dwa konfesjonały. Na ścianach kościoła wisiało 14 malowanych na płótnie obrazów, z których 2 były bez ram. Budynek ten posiadał 3 ołtarze. Nad największym z nich wisiał obraz Najświętszej Panny, słynący z łask, malowany na wzór obrazu częstochowskiego. Obraz ten był zasłaniany przez inny obraz przedstawiający św. Michała.

„Ołtarz ten jest snycerskiej roboty mający cztery kolumny, aniołków cztery, i osóbek cztery, matowo malowany i po części pozłacany. U cyborium drzwiczki na zawiasach z zameczkiem. Zakrystia na drugim boku przybudowana. Ambona snycerskiej roboty, podobnie

---

50 Ks. J. Wiśniewski, *op. cit.*, s. 130.

51 *Skobel* – to rodzaj zamka składającego się z dwóch części: wygiętego w formie półkola pręta, umocowanego np. w ścianie, oraz żelaznej listwy z otworem, zamocowanej np. do drzwi, którą nakłada się na ten pręt i łączy z nim za pomocą kłódki lub kółka. *Wrzeciędz* – okucie budowlane, zamknięcie drzwi lub bramy, element w formie sztaby (lub płaskownika) z otworem współpracujący ze skoblem służący wraz z nim do mocowania kłódki.

jak ołtarz malowana<sup>52</sup>.

Poza ołtarzem głównym kościół miał dwa ołtarze mniejsze, również wykonane z drewna. W ołtarzu z prawej strony znajdował się obraz Pana Jezusa Nazareńskiego w ramach, a w kolejnym obraz św. Urszuli.

Z prawej strony kościoła znajdowały się boczne drzwi składające się z dwóch zawiasów, skobla i rygla.

### **3. 2. 1. ZAKRYSTIA, CMENTARZ I DZWONNICA**

Z prawej strony zakrystii znajdowało się drewniane prezbiterium, do które prowadziły dwie pary drzwi, z kościoła i cmentarza. Okna w zakrystii były zaopatrzone w żelazne kraty i drewnianą okiennicę. Wewnątrz znajdowały się dwie szafy z czterema szufladami, mniejsza i większa. W większej chowano przedmioty liturgiczne. Sufit zakrystii był drewniany, a podłoga naprawiona została. W tym pomieszczeniu znajdowało się wejście na ambonę, do której prowadziły drzwiczki z zawiasami i haczykiem.

Cmentarz znajdował się koło kościoła. Dzięki pomocy dziedzica Eugeniusza Czaczkowskiego, został w 1822 roku ogrodzony nowymi sztachetami. Wejście na cmentarz stanowiła drewniana brama z żelaznymi zawiasami i rygłem.

Dzwonnica została zbudowana w 1819 roku z inicjatywy Eugeniusza Czaczkowskiego. Budynek został zbudowany z ciosanego drzewa, obity gontem. W środku dzwonnicy znajdowało się pomieszczenie, w którym przechowywano zmarłych do czasu ich pochówku. Wewnątrz znajdowały się trzy dzwony, dwa większe i jeden mniejszy<sup>53</sup>.

### **3. 2. 2. NACZYNIA LITURGICZNE I ORNATY**

Inwentarz dokonany w 1822 roku w sposób szczegółowy przekazuje nam informacje na temat aparatów kościelnych, które znajdowały się wówczas w kościele pod wezwaniem św. Urszuli i Towarzyszek. Wówczas kościół posiadał trzy srebrne kielichy. Jeden mały wyślacany patyną, który został ofiarowany Kościołowi Rozniszewskiemu przez pana

---

52 APR, RGR, sygn. 58/45/0/6360, *Funduszów kościoła.... Inwentarz z 1822 roku*; Izba Skarbowa Radomska, sygn. 1396, *Akt zajęcia pod zarząd skarbu majątku probostwa Rozniszew*.

53 Ibidem.

Rosumskiego. Drugi kielich był połączony zarówno od wewnątrz, jak i od zewnątrz. Znajdował się na nim herb dawnego dziedzica, zapewne któregoś z Giżyckich, połączony patyną. Trzeci kielich połączony tylko od wewnątrz, do którego proboszcz Ludwik Czepkowski dorobił przykrycie. Ponadto kościół posiadał monstrancje z medalikiem, która znajdowała się w futerale, cynową lampę, duże i małe lichtarze wykonane z cyny, mały krzyż na ołtarz, cynową tackę na ołtarz, naczynia na święty olej, puszkę na hostię, kropielnicę, kociołek i misę na święconą wodę itd.

Na wyposażenie kościoła składał się wówczas żelazny krzyż na cyborium<sup>54</sup>, który został oprawiony z inicjatywy dziedzica Czackowskiego i ks. Czepkowskiego, na którym przedstawiono postać Pana Jezusa zrobioną z kości słoniowej; obrazy do procesji, mniejsze i większe chorągwie, karbonarz z zamknięciami, lusterko małe umieszczone w zakrystii, lusterko większe mieszczące się w wielkim ołtarzu, krzesła, poduszki na ołtarz itp.

Według wspomnianego inwentarza kościół, a właściwie proboszcz, miał do dyspozycji 7 ornatów białych, 5 czerwonych, 2 fioletowe, jeden zielony i 3 czarne.

„Ornat całkiem biały, złotem i srebrem przerabiany, galonkami szykownymi opatrzone, wytarty z rekwizytami. Ornat całkiem biały w kwiaty, jedwabiem haftowany, szykownymi galonkami obłożony, z rekwizytami. Ornat w kwiaty, z bokami białymi, słupem niebieskim, galonami białymi, szykownymi obłożony. Ornat z bokami (...), z słupem białym w kwiaty. Galonkami szykownymi, białym obłożone, dziurawy z rekwizytami. Ornat nowy od dziedzica Gordona z Żelazny, oprawiony w kwiaty, jedwabiem, srebrem i złotem przerabiany, galonami srebrnymi obłożony, z rekwizytami. Jest ornatów białych dwa, lecz te dla starości do reparacji innych służyć mogą”<sup>55</sup>.

Ornaty czerwone, z których jeden miał czerwone boki z aksamitu i zielony słup, z galonkami. Drugi tożsamy, z tą różnicą, że boki miał atlasowe. Trzeci ornat z bokami lamowymi czerwonymi, z białym słupem i białymi galonkami. Ornat z bokami gredyturowymi (wykonany z ciężkiego jedwabnego materiału) w kwiaty, z białym słupem w białe kwiaty, z białym galonem. Ostatni ornat z powodu swojego stanu, mógł służyć jedynie do naprawy czterech wspomnianych szat.

---

54 *Cybrium* – ażurowa obudowa ołtarza w kościele chrześcijańskim, składająca się zazwyczaj z czterech kolumn podtrzymujących baldachim w formie kopuły, ostrosłupa lub innej bardziej złożonej. Obudowa była najczęściej z drewna, kamieni, metali szlachetnych i symbolizowała grób Chrystusa.

55 APR, RGR, sygn. 58/45/0/6360, *Funduszów kościoła... Inwentarz – Ornaty*.

Ornat fioletowy miał boki fioletowe z gredytury, ozdobiony w srebrne kwiaty, z żółtymi galonkami. Drugi z fioletowych ornatów boki miał takie same jak powyższy ornat. Słup ornatu był biały, gredyturowy w kwiaty, z białymi galonkami.

Ornat zielony wykonany był z zielonego adamaszku<sup>56</sup> z jedwabnymi frędzlami oraz galonkami.

Czarne ornaty również były pięknie zdobione, jak powyższe. Pierwszy z nich miał boki wykonane z barakanu – wełnianej lub półwełnianej tkaniny, na jedwabnej osnowie, czarny słup, białe atlasowe galonki. Drugi z nich miał gredyturowe boki, czarny słup z aksamitu i żółte galonki. Trzeci z czarnych ornatów był tak zniszczony, że mógł służyć do naprawy pozostałych.

Ponadto na wyposażenie kościoła składały się 4 kapy, kilka stuł rozmaitego koloru, firanki z błękitnego atlasu, firanki kitajkowe białe, różowe i niebieskie, biret, niebieskie sukno, bielizna kościelna: alby, komże, ręczniki płócienne na ołtarz i do zakrystii, figura Zmartwychwstałego Chrystusa z Chorągiewką, krzyż z wizerunkiem Pana Jezusa, kropidło i moździerz.

Wszystkie dobra zawarte w tym inwentarzu przeszły w ręce nowego proboszcza, którym od 1822 roku ksiądz Stanisław Mystkowski.

W roku 1850 został sporządzony nowy inwentarz według, którego kościół stracił jeden srebrny kielich, 2 ornaty białe, 2 czerwone i dwa czarne. Wspomniany kielich został skradziony, natomiast ornaty z powodu swojego wieku nie nadawały się do noszenia, ewentualnie mogły służyć do naprawy pozostałych ornatów. Mimo tych strat kościół zyskał wówczas nowy ornat zielony białym gredyturowym słupem w paski, ozdobiony złotymi galonami, którego fundatorką była hrabina Tarnowska. Obraz Pana Jezusa w ramach wysokości 3 łokci, który został umieszczony w bocznym ołtarzu, którego fundatorem był generał Roźniecki. Kościół zyskał też 3 srebrne wota, czarną aksamitną kapę, srebrne serce, żelazo do pieczenia opłatków, dwa antepedia<sup>57</sup>, 4 podwójne sznurki koralii.

---

<sup>56</sup> *Adamaszek* – tkanina żakardowa, dwustronna, najczęściej jedwabna, zwykle jednobarwna, z wzorem matowym na błyszczącym tle (lub odwrotnie), uzyskiwanym przez odpowiednie dobranie splotów tkackich, najczęściej atlasowych i skośnych.

<sup>57</sup> *Antepedium, antependium* – ozdobna osłona przedniej części ołtarza chrześcijańskiego.

### 3. 3. PLEBANIA I ZABUDOWANIA PLEBAŃSKIE

Budynek mieszkalny dla plebana został zbudowany z rżniętego drzewa, obity gontem. Wewnątrz znajdowała się murowana komora z drabiną. Wejście stanowił ganek wsparty na 4 słupach. Do sieni prowadziły podwójne drzwi, na żelaznych zawiasach, opatrzone w zamek i rygiel. Podłoga i sufit w sieni były wyłożone tarcicami.

Po wejściu do sieni, po jej prawej stronie znajdowała się większa izba, która była przeznaczona dla plebana. Jak u większości drzwi opisywanych budynków, również na plebanii miały one żelazne zawiasy oraz zamek. Podłoga i sufit w tej izbie, jak również w kilku pozostałych wykonane były z tarcicy.

„W tej izbie okien dwa dobrych, w kwatery otwierające się na zawiasach z haczykami, z okiennicami. Kominek, piec kaflowy zielony. Z tej izby jest alkierz [mała izdebka w narożniku budynku], przy którym drzwi podwojone na zawiasach żelaznych z zamkiem i zasuwką opatrzone. Okno okute z okiennicą. Z alkierza jest garderoba, do niej drzwi na zawiasach żelaznych, szkoblem opatrzone, w niej okiennica mała szkłem zaprawiona. Po lewej stronie z sieni izba większa czeladna, do której drzwi na na zawiasach żelaznych, klamką opatrzone, w niej podłoga wygięta. Komin do gotowania i piec z cegły z szybernikiem. Okien dwa całych. Z tej izby iest alkierz mający drzwi na zawiasach, szkoblem żelaznym. Okno jedno. Dom ten średniem stanie, zauważa się jednak znacznych reparacyi, a mianowicie pobicia Dachy potrzebuie”<sup>58</sup>.

W roku 1804 opisywana plebania miała również spichlerz, który ks. Ludwik Czepkowski, ówczesny pleban rozebrał. Z materiałów pochodzących z rozbiórki spichlerza postawił wówczas obórkę o trzech przegrodach z drzwiami bez okucia, którą pokrył słomą<sup>59</sup>.

Do zabudowań plebańskich należała stodoła mająca 30 łokci długości, 8 szerokości i 3 łokcie wysokości, którą zbudowano z wąskiego drzewa na żerdziowych słupach. Składała się z klepiska i dwóch wierzej, które były zaopatrzone w skobel i wrzeciędz. Tak jak obora, była pokryta słomą. Była również stajnia, która mieściła 3 konie, ale jej stan był zły.

Według inwentarza z 1804 roku, pleban miał postawioną oborę i wołownię, które w wyniku swojej starości zostały rozebrane, a z ich szczątków nowy proboszcz, ks. Mystkowski zdecydował się zbudować parkan, który ciągnął się od stajni do stodoły, oprowadzony z obu

58 APR, RGR, sygn. 58/45/0/6360, *Funduszów kościoła... Inwentarz – Opisanie plebanj w Roznieszewie*.

59 Ibidem.

stron. Brama wjazdowa zrobiona była z tarcic i okuta żelazem.

„Z tyłu za plebanią jest (...) płotem witowym obwiedziony, w którym drzewa sztuk 16 znajduje się. Za plebanią znajduje się chlewik mały, stary, obalający się. Na przeciw plebanii jest dom dotąd Inwentarzem nieobjęty, od kollatora terażniejszego JW. Czaczkowskiego, jak przy spisie ogólnym w Funduszach Duchownych w r. 1818 oświadczył plebana nietutejszego nadany. Dom ten był całkiem z Pruskiego muru w sztagi budowany, lecz były Pleban ks. Czepkowski w prawie połowie muru na lepszy ceglany zamienił. Dach na wierzchu słomą dobrze pokryty. Z kominem murowanym starym. Ma w sobie 4 Izby bez podłóg, w rzędzie suffity, lecz złe. Okien trzy na puł powytlukane, pod nimi jest piwnica. W domu tym mieści się teraz Pleban, Czeladź, Organistę. Lecz z czasem wyreperowany mógłby być najdogodniejszym mieszkaniem Plebana. Na przeciw plebanii terażniejszy ks. Mystkowski wybił i obmurował studnię, przy której żuraw znajduje się”<sup>60</sup>.

Administrator kościoła parafialnego w Roznieszewie posiadał oprócz zabudowań plebańskich również grunty plebańskie i łąki.

Jednym z tych gruntów był obszar zwany Gródź. Na tym terenie znajdowała się plebania wraz z zabudowaniami plebańskimi oraz ogród i łąki znajdujące się za kościołem. Obszar ten miał 6 mórg chełmińskich powierzchni i 11 prętów długości. Jedna morga chełmińska wynosiła wówczas 0,56 ha.

Gródź graniczył od strony północnej, południowej i wschodniej z pastwiskami należącymi do dworu i gruntami zwanymi Błota. Od strony zachodniej graniczył z traktem publicznym, który prowadził od Roznieszewa ku rzece Pilicy. Na zachód od plebanii, poza kościołem, leżała łąka plebańska, która wpadała między dworskie pole i łąkę.

Drugi grunt należącym do plebana znajdował się za dworem dziedzica i nazywany był Działy. Obszar ten stanowił pole orne o powierzchni 30 mórg chełmińskich. Obok leżały łąki zwane Dołami, które miały 3 morgi powierzchni.

Należy pamiętać, że grunty te należały do dziedzica Czaczkowskiego. Ze względu na dużą odległość tych gruntów od kościoła, dziedzic postanowił owe grunty zamienić na inne, bliżej przyległe i bardziej dogodne. „W 1814 r. kollator Eug. Czaczkowski w zamian za odległe, dał plebanowi bliższe plebanii grunty, ciągnące się od plebanii ku lasowi, leżące

---

60 Ibidem.

między drogą od Rozniszewa do Boguszków idącą i pastwiskami zwanymi „Palmy”<sup>61</sup>.

Kościół w Rozniszewie posiadał prawo wolnego wyrębu w Lasach Dóbr Rozniszew i Zagroby już w latach 1674 i 1778. Wówczas miały miejsce wizyty generalne ks. Święcickiego w 1674 roku i ks. Szembeka w 1778 roku. Z dokumentacji z tych wizyt wiemy, że miejscowy pleban miał prawo wolnego wyrębu w tych lasach i wolne pastwiska<sup>62</sup>.

Prawo wolnego wyrębu funkcjonowało dla Kościoła mimo upływu lat i zmian właścicieli. Z tych dóbr pobierał dziesięcinę pieniężną w wysokości 150 złotych polskich. Natomiast z dóbr boguszkowskich pobierał dziesięcinę wytyczną.

„Żeby wyobrazić sobie, jaką siłę nabywczą przedstawiała wartość dziesięciny dawanej plebanowi, można przytoczyć kilka cen obowiązujących wówczas w Warszawie: trzewiki na futrze – 10 złp, korzec grochu – 22 złp, a ziemniaków – 4, garniec wódki okowity – 5, 100 jaj – 7 złp, funt wieprzowiny – 13 gr, a słoniny – 22 gr, soli – 9gr, masła – 35 gr, a funt herbaty – 11 złp”<sup>63</sup>.

Należy pamiętać, że wspomniane odległości, opisy ówczesnych gruntów w żaden sposób nie odzwierciedlają obecnego stanu rzeczy. Tam, gdzie 200 lat temu były lasy, pola, dziś już ich nie ma lub pozostał ich skrawek. Nastąpił proces urbanizacji, który zmienił całkowicie krajobraz przez okres dwóch wieków.

W 1818 roku parafia rozniszewska składała się z 5 wsi: Rozniszewa, Boguszkowa, Zagrób, Zakrzewa i Wymysłowa. Liczyła wówczas 511 parafian, z czego 286 zamieszkiwało Rozniszew, 79 Zagroby, 77 Zakrzew oraz Wymysłowem i 64 Boguszków.

### **3. 4. KOŚCIÓŁ I ZABUDOWANIA PLEBAŃSKIE W 2. POŁOWIE XIX WIEKU**

Protokoły spisane w latach 1853, 1863 i 1864 przekazują nam informacje na temat stanu fizycznego ówczesnych zabudowań plebańskich i kościelnych.

Z inicjatywy Naczelnika Powiatu Radomskiego dokonywano wówczas przeglądu stanu fizycznego zabudowań plebańskich, którego wyniki zostały zawarte w sporządzonych na ten czas protokołach.

W 1853 roku dom mieszkalny proboszcza był murowany, a dach pokryty słomą, i

61 Ks. J. Wiśniewski, *op. cit.*, ss. 130 – 131.

62 Ibidem.

63 M. Kowalski, *op. cit.*, s. 16.



wymagał niewielkich poprawek. Jego stan określono na dobry. Stodoła była świeżo postawiona. Dach był pokryty słomą i wymagał częściowej naprawy, która dotyczyła jego okapów.

Poprzednia stodoła była wówczas w fatalnym stanie. „Stodoła stara zupełnie zdezelowaniu uległa – ściana frontowa od drogi wewnątrz stodoły pochyliła się, dach słomiany dobry, i gdy spieszna jej reparacja nie podźwignie – to zawalenie takowej nastąpi. Reszta zabudowań gospodarskich Plebanii zupełnie w złym stanie znajduje się, i tak obora będąca przy spichlerzu z gruntu wymaga zrestaurowania wraz z spichlerzem. Stajenka obok stodoły starej stojąca przestawienia potrzebuje. Słowem te zabudowania Plebanii nie tylko ich ściany ale i dach są w bardzo złym stanie. Dom dla służących Kościelnych opodal od Plebanii leżący, jakkolwiek ściany jego są w niemniej lepszym stanie, zawsze jednak lat kilka przy dbałym pamiętaniu o dachu z użytkiem egzystować może, dach zaś na tej budowli ze słomy miejscami wcale nie posyty, wymaga reparacji”<sup>64</sup>.

Powyższy opis zabudowań plebańskich pokazuje nam z jakimi problemami borykał się wówczas proboszcz rozniszewski. Nie było to spowodowane jego złą wolą, ani jego niedopatrzaniem. Przyczyn należy szukać zupełnie gdzie indziej. W roku 1850 ks. Jan Falkiewicz miał sądownie ograniczony wyrąb w lasach leżących w dobrach Rozniszew i Zagroby do 12 sążni.

W owym czasie znana była historia sporu między dziedzicem Józefem Więckowskim a proboszczem Falkiewiczem, dotyczącym m.in. wyrębu w lasach dworskich. W większości były odraczane ze względu na brak wystarczającej liczby dowodów w sprawie (patrz podrozdział 2.3.).

Ks. Falkiewicz nawet jeśli chciał dokonać napraw upadających budynków, miał w tej kwestii związane ręce z powodu braku wystarczającej ilości materiału i funduszy, które przeznaczyłby na ten cel.

Inny powód stanowiło zbyt bliskie położenie nad rzeką Pilicą. Jej częste wylewy podchodzące pod budynki plebańskie, a nawet je zalewając, doprowadzały do butwienia i gnicia drewna, które było budulcem większości zabudowań. Dlatego większość zabudowań wymagała przeniesienia na wyższe tereny, którym nie zagrażałyby wylewy Pilicy.

O ile zabudowania plebańskie były wówczas w większości w opłakanym stanie, o

---

64 APR, RGR, sygn. 58/45/0/6362, *Reparacji kościoła i zabudowań plebańskich w Rozniszewie. Protokół.*

tyle zabudowania kościelne, w tym Kościół, zakrystia miały się wówczas bardzo dobrze. Jedyne dzwonnica stojąca na czterech słupach uległa niewielkiemu zniszczeniu, ale nie wymagała natychmiastowej restauracji.

26 października 1863 roku na terenie parafii w Rozniszewie miała miejsce wizytacja Dziekana Dekanatu Kozienskiego. Celem wizytacji była rewizja kościoła i zabudowań ekonomiczno – plebańskich. Według sporządzonego wtedy protokołu, stan zabudowań był następujący:

1. Kościół był w stanie dobrym, ale potrzebował podmurowania podwalin, by nie gnęły. Zakrystia potrzebowała przestawienia.
2. Dzwonnicy nie było. Dzwony były zawieszane na trzech słupach.
3. Cmentarzy w tym czasie było dwa. Jeden znajdował się koło kościoła i był ogrodzony rżniętymi żerdziami z osapami na wierzchu w dobrym stanie. Drugi znajdował się półtorej wiorsty (1,6 km) od kościoła w lesie. Był opasany rowem i nie miał ogrodzenia. Z tego powodu pochowane tam ciała, były zagrożone wykopywaniem przez dziką zwierzynę.
4. Plebania była murowana, ale potrzebowała naprawy wiązań pod dachem, które pognęły. Powodem tego było zaniedbanie mieszkających tam plebanów, którzy nie dopilnowali naprawy poprzedniego, słomianego dachu.
5. Dom przeznaczony dla sług kościelnych groził upadkiem i wymagał natychmiastowej naprawy.
6. Stodoła była w średnim stanie. Upomniano księdza komendarza, by w razie potrzeby naprawił słomiany dach w miejscach, które tego wymagają.
7. Spichlerz wymagał przestawienia w nowe miejsce, a jego słomiany dach był w złym stanie. Winą za to obarczono księdza proboszcza, który nie dokonywał regularnych napraw.
8. Obora, stajnia i wozówka miały wspólny dach wystawiony i pokryty z inicjatywy parafian.
9. Chlewy z powodu starości i pogniętego drewna zostały rozebrane i należało postawić nowe.

10. Ogrodzenie sadu wykonane było z żerdzi i w dobrym stanie.

Kolejny protokół z roku 1864 przedstawiający stan fizyczny ówczesnych zabudowań kościelnych, wykazał ich krytyczny stan. Minął niespełna rok od poprzedniej kontroli, a stan budynków uległ drastycznemu pogorszeniu.

Kościół nie posiadał wówczas podmurowania, w wielu miejscach był na ten czas oszalowany tarcicami, a zakrystia zniszczona i groziła zawaleniem.

Dzwonnicy jako budynku nie było. Wisiały tylko dzwony umieszczone na trzech słupach.

Cmentarz grzebalny znajdował się w lesie, nie był ogrodzony, dlatego dzikie zwierzęta miały łatwy dostęp do ciał zmarłych.

Plebania wymagała pokrycia całego dachu, gdyż poprzedni został zniszczony.

Dom przeznaczony dla sług kościelnych był bliski upadkowi i od lat już niezamieszkały, a spichlerz wymagał przestawienia w inne miejsce.

Wszystkie mniejsze gospodarskie budynki, o których wspomniałam wcześniej już nie istniały.

„Z tych zatem powodów, gdyż proboszcz (...) ponosząc i rozmaite przykrości z tytułu funduszów kwestyonowanych i nie mając gdzie mieszkać, a w końcu nabożeństw gdzie odprawić zmuszony będzie gdzie indziej się przenieść, Władza Diecezjalna ujrzy się w konieczności kościół zamknąć i parafię do innego, sąsiedniego kościoła przyłączyć.

Zapobiegając tej ostateczności Konsystorz Generalny ma honor prosić Rząd Gubernialny, aby na reparację powyższych budowli jak najrychlej anszłagi sporządzić i wykonanie wprawdzie polecić i w zarządzeniu (...) Konsystorz Generalny powiadomić raczył<sup>65</sup>.

Przyczyny tak nagłej dewastacji opisywanych budowli nie są znane. Być może przyczynił się do tego deszczowy rok, w wyniku którego drewno ulegało dalszemu gniciu, a może dalszy niedobór surowców, z których można było dokonać ich reparacji. Prawdopodobnie mogły się do tego przyczynić walki oddziałów powstańczych w okresie Powstania Styczniowego z oddziałami rosyjskimi, które ograbiały i niszczyły wszystko na swojej drodze. W każdym bądź razie ksiądz Falkiewicz słał listy do najważniejszych urzędów

---

65 Ibidem.

z prośbami o pomoc w dokonywaniu tychże napraw, i ją zyskiwał. Również sam w miarę swoich małych możliwości, na własną rękę dokonywał stopniowych napraw, by przywrócić dawny stan posiadanych przez siebie zabudowań.

W 1866 roku majątek i kapitał probostwa w Rozniszewie przeszedł pod zarząd Skarbu. Wytypowani przez zarząd Skarbu delegaci, na gruntach rozniszewskich dokonali spisu znajdujących się tam budowli kościelnych. Według niego dowiadujemy się w jak wyglądały i w jakim stanie były ówczesne zabudowania.

„Kościół z zakrystją pod wezwaniem św. Urszuli, kiedy i przez kogo niewiadomo, z drzewa modrzewiowego kostkowego postawiony, zewnątrz tarcicami obity, dach gontami kryty, ma z frontu dwie wieże, na których krzyże żelazne, kopuła w części gontami a w części blachą pokrytą w niej sygnaturkę umieszczoną, na wierzchu zaś krzyż żelazny. Ma długości łokci 52, szerokości 33, wysokości 15”<sup>66</sup>.

Obok znajdowała się dzwonnica na trzech słupach wkopanych w ziemię, czwarty słup był poprzeczny i znajdowały się na nim dzwony.

Plebania była wybudowana z cegły palonej. Dach był kryty słomą. Miała 31,5 łokcia długości, 17 szerokości i 5 łokci wysokości. Była w złym stanie i wymagała znacznych napraw. Połowa dachu oraz ganek były zawalone, a pozostała część groziła rychłym zawaleniem.

Dom dla sług kościelnych był drewniany, kryty słomą. Miał długość 14,5 łokci, szerokość 11,5 łokcia, wysokość 4 łokcie. W połowie była zniszczona i przez nikogo nie zamieszkiwana. Wymagała napraw lub postawienia tegoż budynku od nowa.

Stodoła była zbudowana z okrągłaków, postawiona na drewnianych słupach. Kryta była słomą i miała jedno klepisko i sások. Jego wymiary były następujące: 23,5x12x4 łokcie.

Obok pod jednym dachem krytym słomą znajdowała się wozownia, stajnia, obora i chlewik o wymiarach 44x9x4 łokcie.

Do zabudowań gospodarskich należał również spichlerz, obok którego znajdowała się studnia obudowana drewnem.

Wraz z zabudowaniami kościelnymi pod zarząd Skarbu przeszedł cały sprzęt

---

66 APR, Izba Skarbowa Radomska (dalej: ISR), sygn., 1396, *Akt zajęcia pod zarząd Skarbu probostwa Rozniszów*.

kościelny oraz inwentarz żywy i martwy będący własnością proboszcza. Szczegółowy spis znajduje się w „Akcje zajęcia pod zarząd Skarbu probostwa Rozniszów”.

Przy kościele parafialnym w Rozniszewie oprócz proboszcza znajdował się organista oraz pan i pani pełniący posługi kościelne.

W 1866 roku w skład parafii Rozniszew wchodziło 5 wsi: Rozniszew, Zagroby, Boguszków, Anielin, Zakrzew nad Pilicą wraz z Wymysłowem, które liczyły: 186, 76, 50, 77 i 79 mieszkańców. Zagroby, Boguszków i Anielin były oddalone od Rozniszewa o jedną wiorstę, od Zakrzewa 3 wiorsty. W sąsiedztwie znajdowało się 5 parafii: Magnuszew, Warka oddalone 7 wiorst od Rozniszewa, Grabów nad Pilicą – 10 wiorst, Ostrołęka – 2 wiorsty i Mniszew – 4 wiorsty.

W kościele parafialnym w Rozniszewie było 7 dni odpustowych. „1 – szy na Oczyszczenie Najświętszej Maryi Panny. 2 – i na Zwiastowanie, 3 – i na Zielone Świątki przez dwa dni, 4 – y na Wniebowzięcie, 5 – y na Narodzenie N. M. P., 6 – y na św. Urszuli i 7 – y na niepokalane poczęcie N. M.. Przy tym Kościele jest jedno Bractwo Różańca św., które w każdą niedzielę i święta wspiera Różaniec w Kościele”<sup>67</sup>.

Drewniany kościół w Rozniszewie powstał w miejscu, w którym objawiła się postać Matki Boskiej. Obraz Matki Boskiej w Rozniszewie cieszył się dużym kultem religijnym wśród okolicznej ludności i nie tylko. Do Rozniszewa przybywały liczne pielgrzymki nawet z odległych parafii, które odbywają się nadal w dniu 15 sierpnia. Według legendy kościół pod wezwaniem Narodzenia Najświętszej Marii Panny powstał w miejscu, gdzie miała się objawić Matka Boża z dzieciątkiem. Teren ten był podmokły, rosła na nim samotnie grusza, która później przez długi czas znajdowała się za ołtarzem z łaskami płynącym wizerunkiem Matki Bożej Rozniszewskiej. Niektórzy mówili, że Matka Boża objawiła się na lipie innej, że na dębie.

Pierwsza wzmianka o cudownej mocy obrazu i otrzymanych łaskach, odnotowana została przez ks. Aleksego Marzeckiego w prowadzonej od 1743r. „Księdze do spisywania ofiar i łask otrzymywanych od Najświętszej Panny” i pochodzi z 1741 roku. Pod datą 20 września 1790 roku zapisano zdarzenie, kiedy to w ciągu trzech godzin między siódmą a dziesiątą, na tle księżycy widoczny był wizerunek Bożej Matki z rozniszewskiego obrazu, dostrzeżony przez osiem osób. Tymi osobami byli: dziedzic Rozniszewa Jakub Czaczkowski,

---

67 Ibidem.

szambelan J. K. Mości, ewangelik Jan Lekret, lokaj Szczepan, chłopek Roman, siostry Begina i Zuzanna i chłopak Jędrzej.

„Wieść o tym cudzie rozniosła się po całej okolicy, i w miejscu, gdzie stał ów dąb wzniesiono najprzód kapliczkę, a następnie kościół, który do dziś dnia stoi, obraz zaś umieszczono w wielkim ołtarzu, który zbudowano na pniu ściętego dębu. Od owej chwili Rożniszew stał się głośnym w całej okolicy odpustami swemi i wielu cudownemi uleczeniami, jakich doznawali pielgrzymi udający się po ratunek do tego świętego miejsca. Mnóstwo kul i szczudeł złożonych za ołtarzem, wiele wotów i zapisów świadczy o skuteczności doznanego ratunku. Niedziw więc, że odpusty w Rożniszewie bywają liczne i że kościółek drewniany nie może w swych ścianach objąć gromadzącego się ludu. Cmentarz i duży plac przed kościołem natłoczone są w dniu Matki Boskiej pobożnymi, a dalej stoją mnogie tasy z towarami i owocami. Niedawno zmarły właściciel Rożniszewa, wzorowany agronom, nestor gospodarzy owej okolicy, który pod każdym względem do wysokiego stopnia wydoskonalenia doprowadził tę majątność, umierając zapisał znaczne fundusze na przebudowanie i rozszerzenie obecnie istniejącego kościółka, a pełen światła miejscowy kapłan zapewne potrafi godnie wykonać ten pobożny zapis”<sup>68</sup>.

Od jak dawna cudowny obraz znajdował się w kościele rożniszewskim nie jest wiadomym. Dzięki swej cudowności i z tego, że sływał łaskami obraz Matki Bożej był obsypywany licznymi wotami, ofiarowanymi nie tylko przez prosty lud, lecz również ludzie inteligentni i wykształceni składali dary za otrzymane za jej pośrednictwem łaski.

Szczegółowy opis wotów złożonych na obrazie Najświętszej Panny, przedstawia ksiądz Wiśniewski w książce „Dekanat Kozienski”.

### **3. 5. KOŚCIÓŁ MUROWANY**

„Gdy cześć Najświętszej Panny Rożniszewskiej coraz bardziej wzrastała i liczne kompanje corocznie odwiedzały szczupły drewniany kościółek, powstał projekt zbudowania okazałej, murowanej świątyni na miejscu szczupłego, drewnianego kościółka. Na cel powyższy dziedzic Rożniszewa i Anielina p. Józef Więckowski zapisał 18,000 rubli”<sup>69</sup>.

Budowę rozpoczęto w 1880 roku. Wówczas proboszczem w Rożniszewie był ksiądz

---

68 Grabowski L. *Z nad brzegów Pilicy*, [w:] *Tygodnik ilustrowany 1870*, nr 106, tom V, s. 17.

69 Ks. Wiśniewski J., *op. cit.*, s. 131.

Józef Chlebowski. Mimo niewielkich środków finansowych i materiałów do budowy, ks. Chybowski rozpoczął prace zmierzające do wystawienia budowli sakralnej. „Wiedział jednak, że 18,000 rb nie wystarczyłby na skromny nawet kościół; tym bardziej, że jego parafia nie posiadała niezbędnych do budowy materiałów jak kamienia na fundamenty i gliny na cegłę. Szczęściem dowiedział się, że w odległym o 1 1/2 wiorsty od Rożniszewa majątku Gruszczynie, należącym do pp. Gostkowskich był pokład gliny od 1 do 2 łokci grubości. (...). Ks. Chybowski udał się do Opatkowic i kopanie gliny na przestrzeni jednej 300 prętowej morgi z warunkiem wywiezienia jej na swój plac łaskawie otrzymał”<sup>70</sup>. Ksiądz Chybowski w czasie pełnienia swej posługi w parafii rożniszewskiej, budowę kościoła doprowadził do wysokości okien. Po nim dalsze prace nadzorował ks. Piotr Papiewski, który był proboszczem w latach 1890 – 1895. W tym czasie została wzniesiona nowa dzwonnica. Budowę zakończono w 1895, gdy proboszczem był ks. Józef Fajkowski.

„We wsi Rożniszewie, położonej w pobliżu zbiegu rzek Pilicy i Wisły, w powiecie kozienickim, gubernji radomskiej, odbyło się niedawno poświęcenie nowego Kościoła, o czem wspominało już w Gazecie. Kościół ten zbudowany został na sposób gotycki według planu budowniczego Cichockiego. Zdobią go zewnątrz dwie wyniosłe wieże jaśniejące z daleka ponad topolami rosnącymi dokoła, wewnątrz zaś piękne sklepienie wsparte na 4 filarach i bardzo ładny wielki ołtarz. Budowa trwała pięć lat, a dokonano jej z zapisu ś. p. Józefa Więckowskiego, byłego dziedzica Rożniszewa, który przeznaczył na ten cel 18 tysięcy rubli, oraz ze składek i ofiar innych parafjan. Do zupełnego wykończenia świątyni wiele jeszcze brakuje, ale parafianie nie opuszczają rąk i przyczyniają się w miarę możliwości, aby piękne dzieło ukończyć. Jeden z włościan, Szczepan Byk z Boguszkowa, złożył do rąk proboszcza księdza Fajkowskiego 150 rubli na sprawienie cyborjum”<sup>71</sup>.

Halowy kościół pod wezwaniem Narodzenia Najświętszej Marii Panny został wzniesiony z czerwonej cegły według projektu znanego architekta Edwarda Cichockiego (był znanym i wziętym XIX – wiecznym warszawskim architektem, projektantem kościołów i gmachów w Warszawie i kraju) oraz Jana Hanzy, w stylu neogotyckim, wpisując się tym samym w nurt kościelnej architektury historycznej ziemi radomskiej przełomu XIX i XX w. Wymiary obecnego kościoła niewiele różnią się od tych, z końca XIX wieku. Kościół ma 50 łokci długości, 30 szerokości i 22 łokcie wysokości. Jego wieże miały około 80 łokci

---

70 Ibidem.

71 *Nowiny* [w:] *Gazeta Świąteczna* : wychodzi w Warszawie na każdą niedzielę, R. 15, 1895, no 45 (775), s. 2; *Wiadomości bieżące* [w:] *Kurjer Warszawski: dodatek poranny*, R. 75, 1895, nr 315.

wysokości. W metrach wymiary kościoła mają 28,9x17,34x12,71. Obecnie wieże mają 46,24 m. Korpus świątyni jest trójnawowy, trzy przeszłowy z trójbocznie zamkniętym prezbiterium oraz zakrystiami na zakończeniu naw bocznych. Obecnie po lewej stronie znajduje się zakrystia, a po prawej dawniej był skarbczyk, w którym przechowywano przedmioty niezbędne do prowadzenia procesji. Dziś pełni dodatkowo funkcje garderoby dla ministrantów. Dawniej wisiały w nim portrety fundatorów kościoła w żelaznych ramach: Józefa Więckowskiego, Elżbiety z Stypułkowskich Szczkowskiej i Anny z Szczkowskich Mireckiej. Od strony południowej do kościoła dostawiono dwie wieże, między którymi znajduje się kruchta. Cokół budynku wykonano z bloków granitowych. Na jednym z nich wyryto datę rozpoczęcia jego budowy. Elewacje rozczłonkowano przyporami. Fasada jest trzykondygnacyjna z wieżami nakrytymi dachami wiciowymi. Każda kondygnacja oraz wieże są bogato zdobione fryzem dekoracyjnym z wykorzystaniem motywów blend, płycin, pilastrów, łuków ostrych, które tworzą na fasadzie uporządkowaną siatkę podziałów, pokrywającą całą jej powierzchnię. Nawy kościoła mają sklepienia krzyżowe wsparte na filarach i wspornikach. Filary składają się z wysokiego cokołu, kanelowanego trzonu oraz wieloczęściowej, profilowanej głowicy zdobionej guzami, rozetami i ozdobnymi konsolami. Podobnie zdobione są wsporniki. Balustrada chóru zdobiona jest ostrołukowymi blendami, fryzami kostkowymi oraz pilastrami. Po lewej stronie, wchodząc do środka znajduje się wejście na chór, na który prowadzą drewniane schody. Po przeciwnej stronie znajduje się pomieszczenie służące jako magazynek. Posadzka jest wykonana z prasowanych cementowych tafli.

Ceglana dzwonnica wzniesiona na planie kwadratu, została pokryta dachem namiotowym. Usytuowana jest w południowo-wschodnim narożniku placu przykościelnego, porośniętego lipami, wśród których znajdują się drzewa mające obecnie ponad 100 lat. Wewnątrz znajdowały się dwa dzwony ufundowane w 1864 roku przez dziedziców Więckowskich, które ważyły 560 funtów i 409 funtów i nosiły imiona małżonków Więckowskich. Konsekracji kościoła dokonał ks. Antoni Sotkiewicz, ówczesny biskup sandomierski, 6 października 1895 roku. Udział w jego konsekracji brał licznie zgromadzony kler i kilkanaście tysięcy zgromadzonych wiernych.

W świątyni znajdują się 3 ołtarze, wszystkie w stylu gotyckim. W głównym ołtarzu znajduje się cudowny obraz Matki Boskiej Roznieszewskiej, zasłonięty obrazem św. Józefa. W ołtarzu bocznym po prawej stronie były obrazy św. Franciszka i św. Antoniego, w



przeciwległej nawie był ołtarz z obrazem św. Rozalii. Obraz ten był namalowany w 1905 roku przez pana Pawłowskiego. Obraz Matki Boskiej w Rozniszewie malowany był na płótnie, na wzór cudownego obrazu w Częstochowie. Twarz Bogarodzicy ma dwa cięcia w prawy policzek, Dzieciątko spoczywa na lewej ręce, prawą natomiast wskazuje na Matkę. Obraz miał dwie sukienki na zmianę: metalową, ofiarowaną przez p. Elżbietę Szczkowską, dziedziczkę Rozniszewa, i jedwabną wyszywaną kamykami i perłami. Na świętych głowach znajdowały się duże korony. Od 1743 r. prowadzona była księga dokumentująca składane dary i wota Matce Bożej. W 1908 roku dzięki staraniom księdza Józefa Adamskiego, kościół został ozdobiony malowidłami przez pana Kopińskiego z Radomia.

### **3. 5. 1. KOŚCIÓŁ PO II WOJNIE ŚWIATOWEJ**

W czasie działań wojennych 1944 r. kościół doznał poważnych zniszczeń. Całkowitemu zniszczeniu uległy wieże, dach, okna i wnętrze kościoła. Niestety zaginął cudowny obraz. Obecny to replika, malowana na podstawie zachowanych zdjęć z przed 1939 roku uważana przez wiernych za słynącą łaskami. Dzwony „Anna” i „Józef” zostały zrabowane przez Niemców. W kościele znajdowały się również organy, które po całym przyczółku warecko – magnuszewskim roznieśli po jednej piszczałce Rosjanie. Odbudowa kościoła trwała w latach 1947 – 1972 i była dłuższa od czasu budowy o dziesięć lat. Kościół został wyremontowany dzięki składkom pieniężnym parafian. Wieże kościoła są nieco niższe niż te sprzed wojny. Zmieniło się również jego wnętrze, zmieniono ołtarze, a ściany ozdobiły nowe malowidła. Jedna z parafianek ofiarowała dębowe ławki, a kościół został zelektryfikowany i radiofonizowany. Pod koniec XX wieku kościół został odnowiony, pojawiły się nowe malowidła ścienne i wymieniono pokrycie dachu.

### **3. 5. 2. SPIS PROBOSZCZÓW ROZNISZEWA**

W kościele parafialnym w Rozniszewie znajduje się tablica, na której widnieje spis proboszczów rozniszewskich od roku 1743.

W książce księdza Józefa Nowickiego pt. „Dzieje Archidiecezji Poznańskiej tom 2” zostali wymienieni plebani pełniący posługę w parafii rozniszewskiej w latach 1531 – 1566. W 1531 roku plebanem był Maciej Rusiecki. W latach 1544 – 51 był nim Jakub Niedabyłski,

od 1556 plebanem był Jan Kikolski, a od 1566 Jan Rykalski. Do roku 1743 nie ma żadnych informacji na temat ówczesnych plebanów.

W 1743 roku komendarzem<sup>72</sup> w Rozniszewie był Aleksy Marzecki. Od 17 maja 1743 roku prowadził księgę, w której spisywał ofiary i łaski otrzymane od Najświętszej Maryi Panny. Wcześniej księga była prowadzona przez Józefa na Mrókwie – Mrórkowskiego, burgrabiego czerskiego.

- 1745 r. – Maciej Kazimierz Józef Sokołowski
- 1746 r. – Michał Rokiciński. W czasie jego zarządzania parafią w Rozniszewie przybywało dużo wotów, m.in. dzwon ofiarowany w 1750 roku przez Mikołaja Osieckiego.
- 1790 r. – ks. Józef Bendyk
- 1794 r. – ks. Józef Kaszubski
- 1800 r. – ks. Wojciech Okoński. Zaskakujące są zeznania ks. Wojciecha Okońskiego – proboszcza rozniszewskiej parafii, dotyczące zdarzeń jakie miały miejsce w 1794 roku podczas insurekcji kościuszkowskiej. „Pod r. 1794 pisze X. Okoński, że podczas wojen ówczesnych wielkie bywały rabunki, morderstwa, gwałty, tak że nawet świątyniom nie przepuszczano, bo rabowano kościoły, srebra, kielichy, puszki. 16 sierpnia m. zrabowali dwór kollatora Czaczkowskiego, a kopiając jego pieniądze napadli i na wota, których było 68, krzyż duży i drobiazgów jako to pereł 36 itd. Jęgrzy zabrali to wszystko z kufrem ukrytym w ziemi do obozu kozackiego pod Ostrówek blisko Rozniszewa nad Pilicą. Ztamąd odesłano do obozu w Górze pod Kalwarją i oddano te wota pułkownikowi ros. Komendantowi Hengilardowi. Ten zaś dowiedziawszy się, że srebra pochodzą z Rozniszewskiego kościoła odesłali je z powrotem przez oficera 20 sierpnia księdzu. Gdy inne kościoły były rujnowane, to ten, posiadający cudowny obraz pozostawał nietknięty, a lud okoliczny dla bezpieczeństwa w ilości 1000 osób w parafii Rozniszew mieszkał choć 4 tygodnie stali tu kozacy. Wszystko to przypisuje cudownej opiece Najświętszej Maryi Panny”<sup>73</sup>.

---

<sup>72</sup> *Komendarz* – duchowny, administrator parafii, zarządzający parafią bez instalacji kanonicznej, w sferze ekonomicznej i duszpasterskiej, przydzielony właściwemu proboszczowi na wypadek jego niedyspozycji zdrowotnej, nieobecności w parafii lub jej wakatu.

<sup>73</sup> *Historia wsi i parafii rzymsko – katolickiej Rozniszew*, maszynowa kopia części *Modlitewnika* znajdującego się na plebanii kościoła w Rozniszewie, s. 13.

- 1805 r. – ks. Jan Czarkowski
- 1808 r. – ks. Ludwik Czepkowski. Został polecony przez ówczesnego dziekana zwoleńskiego, ks. Antoniego Roszkowskiego.
- 1822 r. – ks. Stanisław Mystkowski
- 1850 r. – ks. Jakub Wąsowski
- 1851r. – ks. Jan Falkiewicz, który toczył liczne procesy z dziedzicami
- 1866 r. – ks. Adam Ćwikliński
- 1880 r. – Józef Chybowski
- 1890 r. – ks. Piotr Papiewski
- 1895 r. – ks. Józef Fajkowski
- 1901 r. – ks. Józef Adamski
- 1919 r. – ks. Józef Czuba
- 1928 r. – ks. Stanisław Sendys
  - ks. Franciszek Zychnowski
  - ks. Paweł Rajkowski
- 1939 r. – ks. Edward Polakowski
- 1945 r. – ks. Jan Gajos
- 1947 r. – ks. Aleksander Babski
- 1981r. – ks. Władysław Korcz
- 1984 r. – ks. Stanisław Skwira
- 2006 r. – ks. Wojciech Celuch.

## ROZDZIAŁ IV. LUSTRACJE DÓBR PRYWATNYCH NALEŻĄCYCH DO DÓBR ROZNISZEW

Lustracje dóbr prywatnych polegały na kontroli dóbr leżących w obrębie konkretnego majątku. Dokonywano wówczas spisu gruntów i zabudowań znajdujących się na terenie danego majątku oraz spisu dochodów. Wizytacja lustracyjna w Dobrach Rozniszewskich miała miejsce w 1839 roku. Dokonano wówczas szczegółowego opisu dóbr należących wtedy do Eugeniusz Czackowskiego, skąd i w jakich kwotach dziedzic czerpał zyski i jakie zabudowania wchodziły w skład folwarków należących do Czackowskiego.

### 4. 1. DOCHODY Z DÓBR PRYWATNYCH

Spis dóbr należących do dziedzica Rozniszewa został dokonany w 1839 roku. Rozniszew wraz z sąsiednimi wsiami, Boguszkowem i Zagrobami znajdował się wówczas we władaniu Eugeniusza Mikołaja Czackowskiego. Lustracja dóbr w Rozniszewie została odgórnie zarządzona przez Komisję Rządową Przychodu i Skarbu, która wyznaczyła w tym celu Komisarza Lustracyjnego, który miał dokonać spisu wszelkich dóbr i przychodów z nich płynących.

Według sporządzonego przez Komisarza Lustracyjnego protokołu, dziedzic Czackowski czerpał zyski z wsi: Rozniszew, Boguszków i Zagroby. Innymi źródłami przynoszącymi dochód dziedzicowi były: barcie znajdujące się w lesie, folwark w Rozniszewie, propinacja („*dawn.* (szlachecki monopol) sprzedaży napojów alkoholowych; szynk, karczma”<sup>74</sup>) z wymienionych wsi i przy moście, dwa młyny wodne i młyn wiatrak, cegielnia, mostowe na rzece Pilicy, rybołówstwo i sprzedaż drzewa<sup>75</sup>.

Ze względu na posiadanie dóbr w trzech miejscowościach, Komisarz Lustracyjny stworzył tabelkę składającą się z trzech części określającą ilość użytków i powinności włościan.

Według niej w Rozniszewie było 10 gospodarzy, którzy w ciągu roku przepracowywali 156 dni ciągłych (gospodarz pracował na gruntach dziedzica własnym

74 Kopalniński W., *Słownik wyrazów obcych i zwrotów obcojęzycznych*, Warszawa 1980, s. 792.

75 APR, ZDP, sygn. 1128, *Akta lustracji Dóbr prywatnych Rozniszewa w obwodzie i powiecie radomskim*.

zaprzęgiem), 104 dni pieszych i 12 dni pomocnych pieszych, które trwały dzień i noc. Ostatni rodzaj pańszczyzny był przeznaczony na roboty dworskie, zwłaszcza prace w gorzelni. 12 dni pomocnych miały być liczone włościanom jako 24 dni. Oprócz pańszczyzny, włościanie oddawali w naturze korzec żyta, owsa 1 korzec i 16 garncy, 2 kapłony (wykastrowane i specjalnie utuczone młode koguty), 10 jaj. Sołtys Rozniszewa nie był zwolniony od powyższych powinności. Ze względu na pełnioną funkcję miał jedną morgę ziemi więcej od pozostałych gospodarzy.

Cennik wymienionych powinności był następujący: 1 dzień ciągły wynosił 24 grosze, dzień pieszy 12 groszy, dzień pomocny ze względu na to, że trwał dzień i noc również wynosił 24 grosze. Korzec żyta kosztował 9 złotych polskich i 10 groszy, owsa 4 złp i 20 groszy. Kapłony wycenione były na 18 groszy, a mendel (15 sztuk) jaj – po 12 groszy. Dochód z wsi Rozniszew od wszystkich włościan wynosił 1938 złp<sup>76</sup>.

We wsi Zagroby również było 10 gospodarzy. Dlatego powinności włościan były takie same jak w Rozniszewie i wynosiły 1938 złp.

Wieś Boguszków składała się z 10 gospodarzy. Każdy z nich odrabiał rocznie 156 dni ciągłych, 52 piesze i pomocy dziennej i nocnej 12 dni. W naturze oddawali 2 kapłony i 16 jaj. Ogólna suma powinności ze wsi Boguszków według cennika wynosiła 1566 złp i 20 groszy.

W powyższych dobrach znajdował się kowal, który miał mieszkanie, kuźnię, ogród mający 200 prętów i łąkę. W przeciwieństwie do włościan był zwolniony z powinności dworskich. W zamian miał dokonywać wszelkich robót kowalskich dla dworu bezpłatnie.

Z barci znajdujących się w lesie według protokołu sporządzonego przez Komisarza Lustracyjnego, było 80 sztuk, które używane były przez dwór, a z których tylko 50 było czynnych. Ilość miodu produkowanego przez barcie zależała od warunków, które sprzyjały bądź nie jego produkcji. Dlatego też określenie dochodu płynącego z jego produkcji był zmienny i trudny do określenia. W przybliżeniu suma z jednej czynnej barci wynosiła 2 złp, co w ciągu roku dawało sumę 100 złp.

Z folwarku dochód został wyceniony na sumę 5091 złp i 15 groszy.

Łąki posiadane przez Eugeniusza Czackowskiego, Komisarz Lustracyjny podzielił

---

76 Ibidem.

na 3 klasy jakości. Było to spowodowane tym, że większość z nich była łąkami nadrzecznymi i dzięki wylewom Pilicy były dobrze użyźniane. Jednakże nader częste jej wylewy powodowały większą od innych podmokłość gruntów. Klasę drugą uzyskały tereny mniej podatne na zalewanie, klasę trzecią tereny bardziej podatne na częste zalewanie, natomiast klasę czwartą otrzymały tereny błotne i kwaśne. Dochód 3571 złp i 23 grosze.

Dziedzic czerpał dochód z ogrodów owocowych, warzywnych i chmielnika, które znajdowały się na dobrych gruntach, sprzyjających ich uprawom. Drzewa owocowe były najlepszego gatunku, co miało dodatkowy wpływ na cenę owoców. Z ogrodów zysk wynosił 204 złp i 13 groszy.

„Pastwiska są ostatecznie wspólne do utrzymania inwentarzy gruntowych. Oprócz tego jest przeznaczonych mórg 800 lasu na wykarczowanie to jest m. 500 na łąki – m. 300 na pola”<sup>77</sup>. Dochód 1050 złp.

Powierzchnia pastwisk sprzyjała utrzymywaniu liczego inwentarza żywego. Dziedzic Czackowski posiadał w okresie wizytacji 60 krów, 19 własnych służących, 1500 sztuk owiec, dwa buchaje, dwa woły, 14 koni oraz 7 źrebiąt. Oprócz wspomnianych zwierząt, dziedzic zajmował się hodowlą trzody chlewnej, której miał 21 sztuk i drobiu. Z całego posiadanego inwentarza żywego również posiadał dochód. Za bydło wynosił on 1950 złp, a za drób i trzodę chlewną 178 złp.

Podsumowując wyliczenia dokonane przez Komisarza Lustracyjnego, dziedzic Czackowski z posiadanych dóbr miał dochód w wysokości 12 044 złp i 53 groszy.

Roznieszew w 1. połowie XIX wieku był znany w okolicy z powodu działalności gorzelniczej. Wódki, likiery, piwo i inne alkohole były zachwalane przez konsumującą je społeczność lokalną, ale nie tylko. Również mieszczanie zachwalali sobie smak alkoholi produkowanych w Roznieszewie. „Propinacja w tych dobrach opiera się na gorzelni i browarze znacznym nakładem wystawnych i czterech szynkach w karczmach tudzież czasowym szynku niedzielnym, w dni odpustowe i wydawaniu okowity na mieyscową konsumpcyę wprost z Dworu. W latach 837/8 i 838/9 ustalony został realny wyszynk, który wynosił rocznie: wódki dobieraney w przecięciu gar. 3461, piwa beczek 160. Prócz tego wysprzedano z gorzelni obcym okowity po garncy 11 544, piwa po beczek 3, 4 i 5”<sup>78</sup>.

---

77 Ibidem.

78 Ibidem, *Co do dochodu z propinacji*.

W 1839 roku dziedzic postanowił wydzierżawić całą gorzelnię i browar na 3 lata, na kwotę 14 tysięcy złp.

W dobrach rozniszewskich działały dwa młyny wodne i młyn – wiatrak. Jeden znajdował się w Rozniszewie i miał jeden kamień, drugi był w Zagrobach i posiadał dwa kamienie. Również w Zagrobach znajdował się młyn – wiatrak z jednym kamieniem. Wszystkie 3 młyny były przez dziedzica wydzierżawione za sumę 2500 złp rocznie, z obowiązkiem darmowego mielenia zboża na potrzeby dworu. W zamian młynarz otrzymał 200 prętów ogrodu, drzewo na opał, które musiał sam zwieźć. Dochód z młynów został oszacowany na sumę 2509 złp i 17 groszy.

Z cegielni dochód obliczony był na 576 złp. W Dobrach Rozniszew nie było cegielni ze względu na brak gliny. Znajdowała się ona w w dobrach należących do Gruszczyna.

„W Dobrach Rozniszewie znajduje się na Pilicy most. Obydwa brzegi do tych Dóbr należą, a zatem wyłączne prawo pobierania myta mostowego służy właścicielowi. Most jest dobry, nowo zupełnie wystawiony. Opłata od przejeżdżających podług taryfy w roku 1823 wydanej jest ustanowiona, jak do mostu klasy II<sup>79</sup>. Dochód 2078 złp i 23 grosze.

W dobrach rozniszewskich nie było gospodarstwa stawowego. Znajdowało się w nich 8 jezior. W nich oraz w rzece Pilicy były ryby różnego gatunku. Dziedzic rzadko wydzierżawiał dochody z rybołówstwa. Czasami wydawał polecenia o łowieniu ryb, które później przeznaczał na sprzedaż. Dochód z rybołówstwa wynosił 833 złp i 10 groszy.

Dobra Rozniszewskie miały duże połacie lasów, w których dominowały sosny z mieszanką innych odmian. Dziedzic miał również lasy olszowe. Z lasów tych wycinano drewno na opał, budowle i ewentualne naprawy podniszczonych zabudowań. Dochód z lasów wynosił 1576 złp. Po odliczeniu podatków, roczny dochód z Dóbr Rozniszew wynosił 31 740 złp.

#### **4. 2. DOBRA PRYWATNE ROZNISZEW**

Wieś Rozniszew była położona w Guberni Sandomierskiej, w obwodzie i powiecie Radomskim, w parafii Rozniszew. W ówczesnym czasie graniczyła od wschodu z wsią

---

<sup>79</sup> Ibidem, *Z mostowego*.

Zagroby i prywatną wsią Gruszczyn i wsią Żelazną. Od zachodu graniczyła z Boguszkowem, od południa prywatną wsią Osiemborowem i Wilczkowicami, a na północ z wsią Pilica.

Jak już wspomniałam w Rozniszewie było 10 gospodarzy. Każdy z nich posiadał w przybliżeniu 18 mórg ziemi. Z tego wynika, że powierzchnia wsi Rozniszew wynosiła 180 mórg nowopolskich. Każda włościańska rola była podzielona na 3 pola i włościanie nie posiadali dodatkowych kawałków na innych obszarach. Każdy z gospodarzy wysiewał taką samą ilość zboża: 6 korców żyta, 1 korzec 16 garncy jęczmienia, 3 korce owsa, 16 garncy tatarski, 4 garnce grochu i 4 garnce prosa<sup>80</sup>.

Włościanie przy swych domach mieli ogrody warzywne po 160 prętów długości. Nie posiadali ogrodów owocowych.

Każdy z włościan posiadał po 2 morgi staropolskie łąk, z których mieli po 6 wozów siana.

Cała wieś posiadała: 20 wołów, 19 sztuk młodego bydła, 26 krów, 2 konie, 42 sztuki trzody chlewnej i 4 owce. Włościanie otrzymywali od dziedzica pastwiska, na których wypasali bydło. Płacili za nie po 1 złp za wypasaną tam sztukę bydła.

W młynie, który znajdował się we wsi włościanie mieli przymus mielenia zboża. Sam młyn należał do dziedzica i był w dobrym stanie.

W Rozniszewie znajdowała się ponadto jedna karczma stała z zajazdem, z wszelkimi udogodnieniami dla podróżnych i karczma, do której w okresie odpustów był dowożony trunk. Przy moście na rzece Pilicy znajdowała się trzecia karczma. Włościanie mieli możliwość zakupów trunków tylko na miejscu. Mieli zakaz zaopatrywania się w niego w karczmach ościennych. Za garniec dobieranej wódki płacili 3 zł i 6 groszy, za garniec piwa 16 groszy.

Przez wieś przechodził gościniec publiczny w kierunku Warki, Magnuszewa i Mniszewa, gdzie znajdował się magazyn solny.

Każdy rolnik musiał oddawać dworowi po 2 kapłony i 10 jaj. Natomiast żadnych zobowiązań pieniężnych nie musiał płacić. Oprócz wymienionych dni pańszczyźnianych, rolnicy pełnili również rolę strażników nocnych, którzy pilnowali dworu i jego majątku. Podczas podróży z płodami rolnymi do innego miasta, dwór zwracał koszty podróży.

---

80 Ibidem, *Protokół badawczy o stanie i powinnościach włościan wsi Rozniszewa*.



W Rozniszewie znajdował się (i nadal znajduje) kościół parafialny wraz z zabudowaniami mieszkalnymi i gospodarskimi proboszcza. Jego kollatorem był dziedzic Dóbr Rozniszew. Za utrzymywanie zabudowań kościelnych odpowiedzialny był proboszcz. Na ewentualne ich naprawy dziedzic udzielał bezpłatnie drewna, natomiast drewno na opał proboszcz mógł zbierać w lesie.

Budowle włościańskie należały do dziedzica, jednakże były utrzymywane przez włościan. Dziedzic wspierał ich dając za darmo drzewo. Dziedzic był również właścicielem budynku, w którym znajdowało się Towarzystwo Ogniove. Składki na Towarzystwo Ogniove opłacał dziedzic.

Oprócz głównego mostu na Pilicy, z którego dziedzic pobierał mostowe, w Rozniszewie znajdowały się inne mostki, na które dziedzic przeznaczał pomoc w postaci drzewa, a włościanie dokonywali ich napraw. Również włościanie byli zobowiązani utrzymywać drogi w dobrym stanie i dokonywać niezbędnych na nich napraw.

Suma podatków, które musieli płacić włościanie wraz z podatkami dworu wynosiła corocznie 390 złp.

#### **4. 3. DOBRA PRYWATNE ZAGROBY**

Wieś Zagroby, tak jak Rozniszew leżała w Guberni Sandomierskiej, w obwodzie i powiecie Radomskim, w parafii Rozniszew. Od wschodu graniczyła z Mniszewem, od południa z Żelazną, od zachodu z Rozniszewem, a od północy z Ostrołęką.

Zagroby należały do Dóbr Rozniszewskich i zarabiali na folwark w nich będącym. Według pomiarów rejestrowych dokonanych przez Komisarza Lustracyjnego, jeden rolnik mógł posiadać 20 mórg ziemi. Rolników było we wsi 10, więc powierzchnia wsi wynosiła 200 mórg.

Włościanie rocznie wysiewali: 6 korców żyta, 2 jęczmienia, 3 owsa, tataraki 1 korzec 16 garncy, grochu garncy 8 i 4 garnce prosa. Posiadali również ogrody warzywne mające 200 prętów oraz siali warzywa na polu.

Włościanie z Zagrób również posiadali po dwie morgi łąk, a wraz z dworem mieli wspólne pastwiska do wypasu zwierząt gospodarskich, których miała w następującej ilości: 16 wołów, koni 12, krów 26, młodego bydła sztuk 21, trzody chlewnej sztuk 34 i 3 owce. Za

paszenie bydła na wspólnych z dworem pastwiskach płacili 1 złp od sztuki bydła i 10 groszy od młodego bydła za sztukę.

Również w Zagrobach znajdował się młyn będący własnością dziedzica, w którym włościanie mieli przymus mielenia ziarna. Młynarz otrzymywał zapłatę w wysokości 4 garncy od zmielonego korca zboża.

W przeciwieństwie do Rozniszewa, w Zagrobach znajdował się szynk bez zajazdu. Opłaty za wódkę i piwo były takie same jak w karczmach rozniszewskich i również było zastrzeżenie, by nie kupować trunków w ościennych dobrach.

Każdy rolnik z Zagrób płacił corocznie podatki wynoszące 31 złp 24 grosze.

Budowle włościańskie również należały do dziedzica, który wspomagał włościan bezpłatnym drzewem i pomocą przy budowaniu nowych zabudowań.

#### **4. 4. DOBRA PRYWATNE BOGUSZKÓW**

Wieś Boguszków była trzecią wsią wchodzącą w skład Dóbr Rozniszewskich. Jej położenie było takie same jak Zagrób i Rozniszewa. Boguszków graniczył od wschodu z Rozniszewem, od zachodu ze wsią Zakrzew, na południe ze wsią Wilczkowice i Cychry, na południu ze wsią Stara Warka i Pilica.

Z powodu braku we wsi młyna mieszkańcy Boguszkowa byli zmuszeni do mielenia ziarna w młynie znajdującym się w Rozniszewie, bądź w Zagrobach.

We wsi nie było również karczm ani szynków, dlatego sprzedaż trunków odbywała się w domach gospodarskich. Ich ceny były takie same jak w pozostałych Dobrach Rozniszewskich i funkcjonowały te same zastrzeżenia dotyczące nabywania trunków.

Gospodarze z Boguszkowa tytułem dziesięciny oddawali na kościół parafialny w Rozniszewie 2 korce żyta. Podatki, które płacili wynosiły 25 złp 16 i 3/4 groszy.

W Dobrach Rozniszewskich pracowała pewna ilość czeladzi i innych pracowników, którzy pobierali wynagrodzenie pieniężne, otrzymywali wypłatę w naturze oraz pewną ilość zagonów pod uprawę ziemniaków. Utrzymywał się tu ekonom, pisarz prowentowy (urzędnik prywatny, rejestrujący i prowadzący kontrolę przychodów, wydatków i dochodów oraz prowadzący nadzór nad robotnikami w majątku ziemskim), karbowy (osoba odpowiedzialna

za nadzór pracy chłopów zatrudnionych w folwarku; zatrudniał parobków i odpowiadał za wykonanie przez nich pracy), pastuch, dwóch fernali (zajmowali się końmi), dwie dziewczki służebne, ogrodnik, który pracował w dwóch ogrodach w Rozniszewie i w Starej Warce, dlatego jego wynagrodzenie było obniżone o połowę, piwowar (zajmował się warzeniem piwa) i gorzelniany, leśniczy, gajowy oraz bartnik.

#### **4. 5. GRUNTY NALEŻĄCE DO FOLWARKU ROZNISZEW**

Grunty należące do folwarku znajdującego się w Rozniszewie były podzielone na trzy pola, które miały swoje nazwy.

Pole za Dworskie składało się z niwy Kotówka, która miała 121 mórg i 174 pręty długości. Glebę na tym obszarze stanowiła próchnica z gliną i szary piasek, dlatego obszar był obsiewany pszenicą, a później siany był na nim jęczmień. Niwa Poprzecznicza miała 27 mórg i 249 prętów długości, glebę stanowił szary piasek z domieszką gliny. Również na niej można było siać pszenicę. Obie niwy należały do klasy I gruntu żytniego. Niwa Zadole miała 50 mórg i 27 prętów długości, których 15 mórg było na glebie piaskowej i co 3 lata obsiewano je żytem, pozostałe 35 mórg było kwalifikowane do II klasy gruntu żytniego.

Pole za Ogrodem składało się z niwy Rada, która miała 80 mórg i 19 prętów. Należała do I klasy gruntu żytniego. Niwa Kąty miała 42 morgi, z czego 32 morgi należały do II klasy gruntu żytniego. Niwa Grządki miała 20 mórg. Niwa Stara Cegielnia miała 30 mórg obszerności.

Pole zwane za Browarne składało się z niwy za Kościelnej – 18 mórg, 284 pręty, należała do II klasy pszennej. Niwa Kopaniny miała 88 mórg i 200 prętów. 1/3 gruntu należała do I klasy żytniej, 1/3 do klasy II. Niwa Kępiny miała 24 morgi i 27 prętów, co 3 lata obsiewana żytem. Niwa Wielki Karczunek miała 59 mórg i należała do I klasy żytniej<sup>81</sup>.

W skład folwarku wchodził ogród owocowy mający 1 morgę 80 prętów. Mający różnego rodzaju i dobrego gatunku drzewa. Chmielnik mający również morgę objętości i 159 prętów długości. Ogrody warzywne znajdujące się w trzech punktach, o powierzchni 6 mórg. Łąki: Zagrobska, nad Przerwą, nad Olszyną, Zarzeczna, Zakościelna, Otoki, Olszyna, Dąbrownica, Zimne Wody o wspólnej powierzchni 284 mórg i długości 1306 prętów.

<sup>81</sup> APR, ZDP, sygn. 1128, *Akta lustracji Dóbr prywatnych Rozniszewa w obwodzie i powiecie radomskim, Protokół z 12/24 października 1839.*

Wszystkie łąki były nadrzeczne. Pastwiska, które znajdowały się w Zagrobach, w Rozniszewie, w Olszynach, w lasach Rozniszewskich były wspólne dla dworu i gromad.

#### **4. 6. OPIS BUDYNKÓW ZNAJDUJĄCYCH SIĘ W FOLWARKU ROZNISZEW**

Dwór w Rozniszewie był zbudowany z drzewa sosnowego, w węgiel (w konstrukcji budynków węgiel był miejscem zetknięcia się dwóch jego ścian zewnętrznych) na przyciesiach (podstawach wykonanych z odpowiednio spojonych belek, na których opierała się ściana) i był podmurowany. Miał dwa murowane z cegły kominy. Dwór składał się z 7 pokoi, przedpokoju i sieni. W tych pomieszczeniach znajdowały się drzwi z okuciami. Okna były oszklone, sufity i podłogi były wykonane z tarcic. W środku znajdowały się piece i kominki. Dach był pokryty gontem z drzewa modrzewiowego. Obok dworu znajdował się drewniany budynek w słupy na przyciesiach, pod dachem, który służył jako spizarnia dworska<sup>82</sup>. Na dziedzińcu znajdowała się studnia cembrowana z pompą.

Gorzelnia i browar były budynkami murowanymi z cegły, a pośrodku znajdowała się facjata (ściana frontowa). Pod nimi znajdowały się sklepione piwnice. Budynki składały się z izb, w których przechowywane były aparaty i statki (naczynia) gorzelniane i browarniane oraz 6 izb mieszkalnych przeznaczonych dla służących. W obu budynkach było 10 par drzwi, okna, piece, sufity i podłogi. Nad dachem były 4 murowane kominy. Sam dach był po części kryty dachówką, po części gontem. Budynki gorzelnii i browaru w latach 30/40. XIX wieku były w Rozniszewie świeżo wybudowane. Obok nich również znajdowała się studnia cembrowana z pompą.

Mielcuch (słodownia) wraz z suszarnią były murowane z cegły. W tych budynkach mieściły się piece z plecionymi rusztami, które służyły do suszenia słodów. Posadzki były ceglane, a sufity wykonane z tarcic. Miały dwa murowane kominy, a dachy pokryte były gontem.

Holendernia inaczej obora dworska była pomieszczeniem przeznaczonym dla bydła, które pasło się na łąkach lub polanach ogrodowych. Była wykonana z cegły, sufit i podłoga były z tarcic. Wewnątrz znajdowały się żłoby z drabinami, a drzwi były z okuciem. Dach był pokryty słomą.

---

<sup>82</sup> Ibidem, *Opis budynków folwarcznych*.

Chlewy w folwarku były wykonane z drzewa sosnowego, postawione w słupy na przyciesiach. Nie posiadały drzwi, podłogi ani sufitu, ale miały żłoby.

Stajnia, wozownia i lamus. Wozownia była pomieszczeniem, w którym przechowywano wozy. Lamus był budynkiem gospodarczym stawianym przy dworach. Wszystkie budynki były murowane z cegły. Drzwi, podłogi, pułapy, żłoby, drabiny i okna były w dobrym stanie. Obok stajni znajdowała się studnia cembrowana z żurawiem i wiadrem.

Kurnik był nowo postawiony z drzewa sosnowego, z dwoma przedziałami z drzwiami i podłogą z tarcic.

Nowa obora powstała z drzewa sosnowego, postawiona w słupy na przyciesiach. Opatrzona była w wrota, podłogę, sufit, żłoby i drabiny.

W skład folwarku wchodziły dwie stodoły zbudowane z drzewa sosnowego. Miały po dwa klepiska i 3 zapola (miejsce na zboża) oraz wrota. Obok jednej z nich znajdowały się dwa dodatkowe budynki. W jednym znajdowała się młockarnia, a w drugim młyn – deptak.

Szopa i spichlerz były jak większość budowli zbudowane z drzewa sosnowego. Spichlerz był zbudowany w podobny sposób jak dwór. Znajdowały się w nim 3 przedziały na zboża i górne piętro, na którym była podłoga, sufit i drzwi.

Obora wraz z owczarnią postawione były z drzewa sosnowego w kształt kwadratu, które były podzielone na 5 części.

Oranżeria<sup>83</sup> była murowana z cegły i miała piec do ogrzewania. Dach i ściany frontowe były szklane, a pomieszczenie opatrzone było drzwiami.

Dach budynków holenderni, chlewów, stajni, wozowni, lamusa, kurnika, obór, stodoł, szopy i spichlerza był pokryty słomą.

Konstrukcja domu folwarcznego była zbliżona do budynku dworu i spichlerza. Również był zbudowany z drzewa sosnowego, i zastosowano w niej elementy węgla i przyciesie. Zaopatrzony był w murowany komin. Wewnątrz znajdowały się 4 izby mieszkalne i sień. Podłogi, sufity, piece, kominki, drzwi i okna były w dobrym stanie. Dach był pokryty gontem.

„Młyn wodny postawiony z drzewa sosnowego na przyciesiach w węgiel, z

---

83 Oranżeria – cieplarnia, szklarnia do hodowli roślin egzotycznych; pomarańczarnia.

kominem murowanym nad dach wyprowadzonym. Mieści w sobie mieszkanie dla młynarza, a po drugiej stronie maszynię młyńską zupełnie kompletną wraz z kołem wodnym wbok młyna będącym. Gętami dach pokryty<sup>84</sup>. Drugi młyn wodny miał dwa kamienie i wewnątrz wyglądał podobnie jak powyższy. Jeden z młynów znajdujących się Rozniszewie został przez dziedzica Czackowskiego wydzierżawiony młynarzowi Michałowi Jutkowskiemu na 3 lata. Gospodarze z miejsc ościennych mieli tu swoje zboże, gdyż poza młynami wodnymi znajdującymi się w Rozniszewie, nigdzie w okolicy ich nie było. Znajdowały się tylko wiatraki we wsi Pilica, Mniszew, Osiemborów, Wola Magnuszewska i Gruszczyn. W młynie oprócz młynarza utrzymywał się również młynarczyk (pomocnik młynarza).

„Młyn wodny położony przy wsi Rozniszewie, należy do folwarku tego nazwiska. Ma ganek ieden, urządzony na ieden kamień. Woda idzie pod koło, które bierze początek od Dóbr Łękawicy, przechodzi rowami przez łąki. W czasie suszy bywa niewystarczającą. (...) Młyn wodny, położony przy wsi Zagroby, do Dóbr Rozniszewa należącej, ma dwa ganki urządzone na dwa kamienie. Woda idzie pod koła z jeziora Przerwa zwanego w bliskości tego młyna będącego. W czasie nawet posuszy wodę ma zawsze wystarczającą<sup>85</sup>.

Mieszkanie dla wójta gminy było murowane z cegły, z dwoma kominami. Wewnątrz znajdowało się 5 izb mieszkalnych, dwa alkierze, dwie sienie, 1 komora, izba przeznaczona na magazyn i sklepiona piwnica. Posadzki, podłogi i sufity były ceglane, a dach kryty gontem.

Dom przeznaczony dla służby również był murowany i składał się z dwóch izb mieszkalnych, komory i sieni, w których były ponadto piece i kominek. Obok niego znajdowała się stajenka, wozownia i obora drewniana na słupach. Obora była podzielona na 3 części.

Karczma również była drewniana. Miała murowany komin i mieściła w sobie izbę mieszkalną, sień i komorę.

Austeria (zajazd) była murowana. Wewnątrz znajdowała się izba szynkowna, izba mieszkalna, alkierz, piwnica, komora i dwa pokoje gościnne. Nad dachem były zbudowane dwa kominy. Obok znajdowała się stajnia zajezdna z żłobami, wrotami i drabinami, murowana.

---

84 Ibidem.

85 Ibidem.

Czworaki przeznaczone dla czeladzi były zbudowane z drzewa sosnowego. Wewnątrz znajdowały się 4 izby, sień i 4 komory, w których znajdowały się materiały budowlane.

Kuźnia znajdująca się w folwarku była murowana. Znajdowało się w niej mieszkanie dla kowala i kuźnia.

Dom mieszkalny przeznaczony dla rybaka postawiony był z drzewa sosnowego. Składał się z izby mieszkalnej, sieni i komory.

W skład folwarku wchodził również most na rzece Pilicy. Wykonany był z drzewa dębowego, na słupach dębowych. Po obu jego stronach znajdowały się sosnowe bariery. Most był opatrzone w szlaban sztachetowy, przy którym znajdował się słup z zamkiem. Obok mostu znajdowało się mieszkanie przeznaczone dla dzierżawcy mostowego oraz szynk. Zbudowane z drzewa sosnowego, miało dwie izby i dwie komory. Dom szynkowy również sosnowy miał jedną izbę, sień i komorę.

Wiatrak był obity tarcicami i mieścił w sobie niezbędny sprzęt, który potrzebował do pracy na jednym kamieniu.

Cegielnia składała się z murowanego pieca, który mieścił 24 000 cegieł. Znajdowała się w szopie opartej na sosnowych słupach, bez ścian. Corocznie wypalało się po 6 i 8 pieców. Oprócz wypalania dachówek na lokalne potrzeby, żadnych innych przedmiotów nie wypalano. Wytworzone cegły sprzedawano do ościennych wsi: Pilicy, Wilczkowic, Konar, Ostrołęki, Mniszewa, Gruszczyna i Osiemborowa. Tysiąc wypalonych cegieł kosztowało wówczas 36 złp.

Oprócz zabudowań folwarcznych w skład folwarku wchodziły również jeziora. Jezioro Boguszkowskie miało 139 prętów długości i 16 szerokości. Jezioro zwane Przerwa, z którego młyn w Zagrobach pobierał wodę, miał 164 pręty długości i 10 szerokości. Jezioro za Kościelne miało długość 52 prętów i szerokość 7 prętów. Jezioro Stara Rzeka miała 221 prętów długości i 7 szerokości. Jezioro Białe – długość 27 prętów, szerokość 8 prętów. Jezioro za Cmentarzem – 40 prętów długości i 7 szerokości. Jezioro Wąsienie było wspólne z Dobrami Mniszew. Miało 73 pręty długości i 7 prętów szerokości. Jezioro przy granicy Pilicy było wspólne z Dobrami Pilica. Miało 119 prętów długości i 5 prętów szerokości.

Według opowiadań ówczesnych mieszkańców w tych jeziorach znajdowały się

rozmaite gatunki ryb. Można było złowić szczupaki, leszcze, okonie, liny.

Rzeka Pilica w granicach Dóbr Rozniszew miała 1105 prętów długości i 13 szerokości.

Cały opis i spis zabudowań folwarcznych został dokonany w czasie wizytacji Komisarza Lustracyjnego w dniach 14/26 października 1839 roku.

#### **4. 7. FOLWARK ANIELIN**

Dobra Anielin z przyległościami i przynależnościami leżał w Okręgu, Powiecie i Guberni Radomskiej. Pierwotnie właścicielem Dóbr Anielin był Aleksander Roźniecki. W innym źródle zostało zapisane, że był nim Emanuel Alojz. Dobra te zostały sprzedane Eugeniuszowi Czaczkowskiemu, który sprzedał te dobra wraz z Dobrami Rozniszew, małżonkom Więckowskim.

W 1823 roku folwark na Anielinie będąc własnością Aleksandra Roźnieckiego składał się z 6 budynków. Budynek główny postawiony był w słupy dębowe, w którym znajdowały się 4 izby. Miał murowany komin i był pokryty trzcina.

Stodoła o dwóch klepiskach, również postawiona w dębowe słupy. W ścianach znajdowały się parkany, obłożona była słomą. Miała 50 łokci długości i 18 szerokości.

Drewniana obora miała 25 łokci długości, 13 szerokości i była kryta słomą. Obok znajdowała się stajnia również z drewna dębowego, mająca 15 łokci długości i 12 szerokości, pokryta słomą.

Owczarnia również powstała z drewna dębowego, była pokryta słomą. Obok znajdowała się studnia cembrowana.

Przy folwarku znajdował się ogród warzywny oraz obszar zasadzony drzewami owocowymi.

Na terenie folwarku znajdowało się 50 owiec, 20 jagniąt i 3 tryki (samce owcy), 4 konie folwarczne, 6 krów dojnych i dwie maciory.

Do folwarku należały 3 pola dworskie. Pole zwane Karczunek osiemborowski, na którym wysiewano 25 korców zboża, pole Patażniki Wielkie, gdzie wysiewano 22 korce zboża i pole zwane Wole, gdzie wysiewano 30 korców zboża. Dwie łąki: jedna zwana Duraj,



z której zbiór siana wynosił 15 wozów i łąka Międzypole, z którego zbiór wynosił 20 wozów.

Wieś Anielin składała się z 10 chłopów. Każdy miał nowo wystawioną chałupę, z murowanym kominem, stodołę oraz obore. Każdy z nich miał 5 mórg chełmińskich pola uprawnego, ogród mający sto prętów kwadratowych, dwieście prętów kwadratowych łąk. Tygodniowo odbywali dwa dni piesze. Do dworu przekazywali po jednej kurze i 10 jaj<sup>86</sup>.

W późniejszym okresie, w 1857 roku powstał (a być może został powiększony) nowy folwark na Anielinie. Inicjatorami jego powstania było małżeństwo Więckowskich. Pod jego teren przeszło 6 włók lasu z Dóbr Rozniszewskich, z którego proboszcz miał prawo wolnego wyrębu.

W Anielinie znajdowała się również karczma. Zastrzeżenia dla klientów były takie same jak w karczmach znajdujących się w Rozniszewie i Anielinie.

Dziedzic dzięki swemu zarządzaniu czerpał z różnych źródeł znaczne dochody i w roztropny sposób powiększał swe dobra. Gospodarze mieszkający na terenach należących do dziedzica nie mogli narzekać na brak troski z jego strony, gdyż starał się by żyło im się jak najlepiej i wspierał ich przez dostarczanie niezbędnych materiałów przeznaczonych na pilne naprawy zabudowań chłopskich.

## **ROZDZIAŁ V. HISTORIA SZKOŁY ELEMENTARNEJ W ROZNISZEWIE W LATACH 1868 – 1914**

### **5. 1. ZAŁOŻENIE SZKOŁY**

Szkoła na terenie Rozniszewa istniała już na początku XVII wieku. „W czasie wizyty Goślickiego w roku 1603, rektorem szkoły w Rozniszewie był Floryan z Grębkowa, kantorem Jan Chojecki. Rektor szkoły w Rozniszewie pobierał pensję od plebana i dziesięcinę od dwóch kmieci plebańskich”<sup>87</sup>.

Początki nowej szkoły elementarnej wiążą się z osobą Józefa Więckowskiego, dziedzica dóbr Rozniszew i Anielin. W testamencie sporządzonym 2 lutego 1863 roku u

---

86 APR, HPK, sygn. 1396.

87 Łukaszewicz J., *Krótki opis historyczny kościołów parochialnych [parafialny], kościółków, kaplic, klasztorów, szkółek parochialnych, szpitali i innych zakładów dobroczynnych w dawnej diecezji poznańskiej*. T. 3, Poznań 1863, s. 198.

notariusza radomskiego Adama Damięckiego, zapisał na roczną pensję nauczyciela szkoły wiejskiej w Rozniszewie 30 rubli srebrem oraz 450 rubli na budowę szkoły. Dodatkowo przeznaczył na ten cel materiał drzewny<sup>88</sup>. W wyniku postępowania spadkowego w dniu 7/19 maja 1865 roku, postanowiono, że kwota ta pozostanie na hipotecę dóbr Rozniszew i Anielin. W późniejszym okresie pieniądze te przeznaczone były na remont i potrzeby szkoły.

11 września 1864 roku weszły w życie dwa „ukazy najwyższe” cara Aleksandra II. Dotyczyły one szkół początkowych i dyrekcji naukowych w Królestwie Polskim. Ich autorem był Mikołaj Milutin. „W świetle ukazu szkoły elementarne otrzymały nazwę szkół początkowych i dzieliły się na gminne – urządzone dla jednej lub kilku gmin, i wioskowe – urządzone dla jednej wioski. (...) Bez zmian pozostały przepisy o funduszach na utrzymanie szkół początkowych. Miały one pochodzić z obowiązkowej składki mieszkańców, zapisów itp. oraz dotacji ze skarbu państwa. (...) W świetle ukazu instancjami nadrzędnymi byli: dla szkół gminnych – wójtowie i ławnicy [przedstawiciele społeczeństwa w sądzie], szkół wioskowych – sołtysi pod kierunkiem wójta gminy. Nadzór nad wszystkimi szkołami początkowymi w gminach wiejskich przeszedł z Zarządu Oświecenia Publicznego na naczelnika dyrekcji naukowych”<sup>89</sup>. Szkoła w Rozniszewie podlegała radomskiemu naczelnikowi dyrekcji naukowych.

W sierpniu 1865 roku odbyło się zebranie sołtysów i mieszkańców wsi należących do Gminy Rozniszew. Wówczas Wójt Gminy podał do publicznej wiadomości Najwyższy Ukaz z 30 sierpnia/11 września 1864, dotyczący utworzenia szkół początkowych wiejskich i gminnych. Na zebraniu podjęto decyzję o utworzeniu na terenie gminy trzech szkół początkowych. Decyzję podjęto na zebraniu gminnym 27 września/9 października 1865 roku. Szkoły początkowe miały zostać utworzone we wsiach Osiemborów, Rozniszew i Wilczkowice Dolne.

W połowie grudnia został zatwierdzony budżet dla powyższych szkół. Składka od mieszkańców wsi wynosiła 200 rubli srebrem. Wójt Gminy otrzymał od Dyrektora Radomskiej Dyrekcji Naukowej (dalej RDN) 130 rubli i 50 kopiejek na meble z czego 43 ruble i 50 kopiejek było przeznaczonych na meble w szkole w Rozniszewie<sup>90</sup>.

Na kolejnym zebraniu gminnym i wioskowym, które odbyło się na przełomie

88 AGAD, Rada Główna Opiekuńcza Szpitali, sygn. 411, A. t. s. *Legatu Józefa Więckowskiego (na czele dobroczynne)*; APR, Dyrekcja Szkolna Radomska (dalej: DSR), sygn. 361 I.

89 *Dzieje szkolnictwa i oświaty na wsi tom I do 1918*, pod red. S. Michalskiego, Warszawa 1982.

90 Marczak B., *Dzieje szkoły elementarnej w Rozniszewie w latach 1868 – 1914*, Warszawa 1998, s. 38.

czerwca i lipca 1866 roku, podjęto ostateczną decyzję o utworzeniu Szkoły Elementarnej w Rozniszewie z przyłączeniem do niej najbliższej leżących wsi:

Nazwa wsi	Liczba domów włościańskich
1. Rozniszew	9
2. Zagroby	16
3. Boguszków	10
4. Anielin	5
5. Zakrzew nad Pilicą	6
6. Wymysłów	2
7. Mniszew	23
8. Wodanówka	8
9. Rękowice	19
10. Chmielów	4
11. Chmielówek	10
12. Odcinki	10
13. Kępa za Pałacem	5
14. Kępa Gruszczyńska	6
15. Wielkolas	6 <sup>91</sup>

Mieszkańcy tych wsi tworzyli tzw. „stowarzyszenie” i zobowiązali się do budowy z własnych funduszy, zabudowań szkolnych na placu należącym do probostwa Rozniszew. Koszt budowy wycenili na 492 ruble srebrem i 16 kopiejek. Włościanie z poszczególnych wsi i z każdej morgi płacili po 30 kopiejek.

Co roku mieszkańcy powyższych wsi przeznaczali w gotowiźnie z posiadanych mórg ziemi, 197 rubli i 4 kopiejki, które były przeznaczone na:

1. Pensję dla nauczyciela – 140 rs.
2. Kupno drewno opałowego – 18 rs.

---

91 APR, DSR, sygn. 361 II.

3. Rębacza i stróża – 16 rs.
4. Materiały piśmiennicze przeznaczone dla Wójta Gminy i nauczyciela oraz oprawę książek bibliotecznych – 4 rs i 4 kopiejki.
5. Zakup książek do biblioteki – 8 rs.
6. Zakup książek dla biednych uczniów – 4 rs.
7. Zakup nagród dla uczniów – 3 rs.
8. Druki szkolne – 1 rs.
9. Do dyspozycji JW. Dyrektora Szkół – 3 rs<sup>92</sup>.

Uroczyste otwarcie szkoły elementarnej w Rozniszewie nastąpiło 1/13 sierpnia 1868 roku. Gospodarzem uroczystości był Wójt Gminy, Kazimierz Wachnik oraz pierwszy nauczyciel szkoły Jan Kosmulski. Uroczystość rozpoczęła msza święta odprawiona przez proboszcza rozniszewskiego Adama Ćwiklińskiego. Po niej wszyscy mieszkańcy udali się do budynku szkoły, gdzie w obecności ławników, sołtysów, włościan i ich dzieci, budynek został poświęcony. Jan Kosmulski otrzymał własność szkolną ruchomą i nieruchomą, a mianowicie: dom, ogród, łąkę, meble, portret Najjaśniejszego Pana w okrągłych złotych ramach oszlony oraz książki nadesłane przy Reskrypcie Jaśnie Wielmożnego Naczelnika Radomskiej Naukowej Dyrekcji.

Pierwsze wyposażenie szkoły składało się z 4 ławek o długości 16 stóp każda, tablicy ze sztalugami pomalowanymi na czarno, 30 małych tabliczek, szafki z zamkiem, czterema półkami i szufladkami pomalowanymi na kolor dębowy, stołu z szufladą, fotelu z poręczami, dębowego malowanego na żółto. Koszt wspomnianych mebli wynosił 43 ruble i 50 kopiejek.

## **5. 2. BUDYNEK SZKOLNY I DOM NAUCZYCIELA**

Budowę szkoły rozpoczęto w 1866 roku. Rok później na placu należącym do probostwa Rozniszew stanął zrąb budynku. Został wówczas zakupiony materiał drzewny i cegła oraz zamówiono cieślę i stolarza. Zakończenie prac przewidziano na połowę roku 1867. Jednakże prace przy budowie szkoły i domu mieszkalnego dla nauczyciela zakończono w

---

92 Ibidem.

1868 roku. Wtedy nastąpiło uroczyste otwarcie i poświęcenie budynku szkoły przy udziale władz i całej społeczności gminnej.

Budynek szkoły stanął na suchej, piaszczystej glebie, 200 metrów od Kościoła. Był parterowy, bez fundamentów, został zbudowany przez chłopów z drewna, a dach pokryto gontem.

W szkole znajdowała się jedna klasa z trzema oknami. Okna nie miały podwójnych ram, a do 1875 zamiast szyb w oknach znajdował się zwykły papier. Jak większość budynków znajdujących się w obrębie Dóbr Rozniszew, tak i budynek szkoły był ubezpieczony od pożarów.

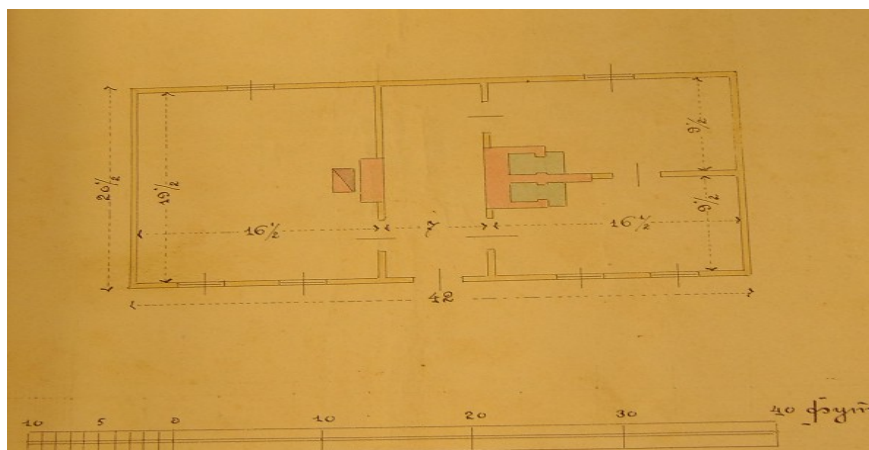
Jak każdy budynek, tak i ten co jakiś czas wymagał remontu. Pierwszy remont miał miejsce w 1875 roku z inicjatywy nauczyciela Bocheńskiego. Uznał za konieczne wstawienie szyb, odnowienie ścian i naprawę zamku w drzwiach. Domagał się zakupu kolejnych ławek, gdyż brakowało miejsc siedzących dla dzieci. Rok później za sprawą nowego nauczyciela Jastrzębskiego, wstawiono ponownie szyby i obielono ściany. Budynek szkoły w kolejnych latach wymagał najczęściej naprawy drzwi, okien, podłogi, bielienia ścian i naprawy dachu. Dopiero w 1887 roku podjęto decyzję o kapitalnym remoncie. Na ten cel przeznaczono pieniądze zapisane w testamencie przez Józefa Więckowskiego. W związku z takim przedsięwzięciem szkoła została dokładnie obejrzana przez specjalistów, którzy wycenili naprawę na 450 rubli. Prace były nadzorowane przez Osipa Korczuka z Rozniszewa, Jana Leszczyńskiego z Boguszkowa, Pawła Wieczorka z Zagrób, Michała Młynarczyka z Anielina i Szczepana Byka z Zakrzewa.

Remont szkoły został zakończony w 1888 roku. Zdaniem architekta, który w 1890 roku odwiedził Rozniszew, wszystko zostało wykonane zgodnie z wykonanym kosztorysem, z materiałów dobrej jakości. Ponadplanowo wykonano fundamenty pod całym budynkiem, piec kaflowy w sali oraz zakupiono ikonę i odnowiono ławki<sup>93</sup>.

---

93 Marczak B., *op. cit.*, s. 43.

## Plan budynku szkolnego<sup>94</sup>



W 1900 roku budynek szkoły wymagał kolejnego remontu. Obejmował on zrobienie w oknach lufcików, poprawę pieca, remontu dachu, oczyszczenia komina, studni oraz zakup zegara, kolejnych ławek i naprawy dotychczasowych. Koszty remontu oszacowano na 70 rubli<sup>95</sup>.

Rok później został sporządzony raport dotyczący stanu szkoły sporządzony przez nauczyciela Pierznalskiego: „Szkoła znajduje się we własnym budynku. Jest już stara, chłodna, zbyt mała. Ściany w zasadzie przegniły, przez dach przez dach przecieka deszcz do tego stopnia, że na podłogach robią się kałuże. Boję się, że w każdej chwili może oberwać się sufit. Sufit, który podtrzymywany jest przez belki – przegniły. Szkoła potrzebuje więcej ławek, chociaż ich nie będzie gdzie w zasadzie postawić – jest już tak ciasno. Ławki, które są w szkole – są już połamane, zniszczone. W sali lekcyjnej swobodnie mieści się 25 dzieci, a do szkoły regularnie przychodzi 90 osób. Szkoła potrzebuje także mapy geograficznej, bez której niemożliwe jest prowadzenie lekcji geografii. W tym roku wydano 5 rubli i 20 kopiejek na naprawę pieca i wstawienie szyb w rozbitych oknach”<sup>96</sup>.

Ponieważ budynek szkoły był już stary, nie odpowiadał wymaganiom pedagogicznym oraz zbyt mały by pomieścić wciąż rosnącą liczbę uczniów, a kolejny remont był bez sensu, podjęto na zebraniu gminnym 14/27 stycznia 1907 roku decyzję o budowie nowej szkoły na miejscu starej. Koszt budowy nowej szkoły oszacowano na kwotę

94 APR, DSR, sygn. 361 III.

95 APR, DSR, sygn. 361 IV.

96 Marczak B., *op. cit.*, s. 46.

3 000 rubli. Plan budowy został zatwierdzony miesiąc później przez Dyrektora RDN. Wiosną rozpoczęto budowę szkoły. Do jej budowy wykorzystano materiały pochodzące z rozbiórki zabudowań należących dawniej do dworu. W 1909 roku szkoła miała swój własny murowany budynek pokryty dachówką, o długości 10 sążni, szerokości 5 sążni i wysokości 4 sążni. Szkoła miała 11 okien i 4 piece<sup>97</sup>.

Początkowo nauczyciel mieszkał w budynku, w którym znajdowała się również szkoła. Posiadał ogród i łąkę. „Dom parterowy drewniany, w ściany na węgiel zbudowany gontem kryty, w którym znajduje się od wschodu po lewej stronie stancyi dwie na szkołę przeznaczone na podłódze, zaś po stronie prawej stancyi dwie i spiżarnia na mieszkanie dla Nauczyciela przeznaczone także na podłódze – wartości ogólnej. Ogród w rozległości morgów trzystu prętowych dwie i łąki rozległości prętów dwieście – w posiadanie Nauczycielowi oddane<sup>98</sup>”.

W późniejszym okresie mieszkanie dla nauczyciela znajdowało się w budynku szkolnym, do którego było osobne wejście. Nauczyciel zajmował dwa pomieszczenia, spiżarnię oraz kuchnię. Tak, jak budynek szkoły dom nauczyciela i zabudowania gospodarcze wymagały częstych napraw. W 1875 roku zostało ogrodzone podwórko, w 1878 roku naprawiono dach i oborę, a w 1912 zbudowano szopę na zboże i szałet.

Przy szkole znajdowała się działka mająca 3 morgi ziemi – 2 morgi ziemi uprawnej i 1 morgę łąki. Plac przyszkolny był przeznaczony na podwórko, budynki gospodarcze i ogród.

### **5. 3. UCZNIOWIE**

Uczniami szkoły elementarnej w Rozniszewie były głównie dzieci pochodzenia chłopskiego, wyznania rzymsko – katolickiego. Były jednak lata, gdy wśród uczniów znajdowały się dzieci wyznania żydowskiego i luterańskiego. Obok dzieci włościańskich wyznania rzymsko – katolickiego, dużą liczbę uczniów stanowiły dzieci wyznania żydowskiego i pochodzenia mieszczańskiego. W wyniku utworzenia w 1875 roku szkoły w Mniszewie, do szkoły w Rozniszewie uczęszczały dzieci mieszkające we wsi: Rozniszewie, Boguszków, Zagroby, Zakrzew nad Pilicą, Anielin i Wymysłów. Dzieci z pozostałych miejscowości pobierały naukę w szkole elementarnej znajdującej się w Mniszewie.

---

97 APR, DSR, sygn, 361 VI.

98 APR, DSR, sygn, 361 VI.

Zajęcia w szkole elementarnej w Roznieszewie odbywały się 6 dni w tygodniu. Lekcje trwały od 8. 00 do 11. 00 i od 14 do 16. Przerwa obiadowa została skrócona od 1888 roku, gdyż znaczna część dzieci ze względu na dużą odległość do domu, z niej nie korzystała.

Ruchoma była data rozpoczęcia roku szkolnego. Powodem tego była pomoc dzieci w pracach polowych. Jego rozpoczęcie wypadło między połową września a 1 listopada. Najpóźniej, bo 17 listopada rozpoczął się rok szkolny w 1901 roku. Było to spowodowane remontem budynku szkolnego, który miał wtedy miejsce. Koniec roku szkolnego wypadał zazwyczaj w czerwcu. Wówczas do szkoły chodziło tylko po kilka osób. Uczniowie ostatniego oddziału zdawali egzamin w obecności Wójta Gminy, nauczyciela i miejscowego proboszcza.

Powodem słabej frekwencji były najczęściej prace polowe przypadające na okres wiosenny i jesienny. Innym powodem były warunki atmosferyczne, zwłaszcza srogie zimy i zaśnieżone drogi, które uniemożliwiały dzieciom dotarcie do szkoły. Również tajemnicza choroba panująca w 1879 roku spowodował znaczne obniżenie obecności. Dzieci, które wyzdrowiały miały spore braki w nauce dlatego najbiedniejsze z nich otrzymywały rosyjsko – polskie egzemplarze książek.

Dzieci otrzymywały również książki jako nagrody za wyniki w nauce i wzorowe zachowanie. Pieniądze na ich zakup pochodziły ze składek, które wnosili na cele szkolne włościanie.

#### **5. 4. NAUCZYCIELE**

W okresie 1868 – 1914 w szkole w Roznieszewie nauczało 16 nauczycieli.

Pierwszym nauczycielem w szkole elementarnej w Roznieszewie był Jan Kosmulski. Miał 47 lat i pochodzenie szlacheckie. Pochodził z guberni kieleckiej, a naukę pobierał w domu. Egzamin na nauczyciela zdawał przed Radomską Dyрекcją Naukową w Gimnazjum w Radomiu w październiku 1866 roku. Był żonaty z Jadwigą Wielichowską, z którą miał 7 synów. Pracę w Roznieszewie rozpoczął w 1868 roku, gdy otwarto szkołę, a zakończył w 1872 roku. Jego zastępcą został Piotr Osibowicz Alpiński.

Piotr Osibowicz Alpiński urodził się 2 listopada 1852 roku. Pochodził z Klimontowa. Uczęszczał do sandomierskiego gimnazjum. Pracę nauczyciela rozpoczął w wieku 20 lat. Od



października 1872 roku pracował w Rozniszewie. Pracę zakończył 3 lata później z powodów rodzinnych.

W kwietniu 1875 roku pracę w rozniszewskiej szkole rozpoczął nauczyciel Michał Bocheński, który pełnił tę funkcję w szkole w Ryczywole. Swoją działalność w tej placówce zaczął od przeprowadzenia remontu. W tym samym roku została zakończona budowa szkoły elementarnej w Mniszewie. Mieszkańcy Mniszewa domagali się jej budowy, gdyż zbyt duża odległość do szkoły w Rozniszewie uniemożliwiała tamtejszym dzieciom pobieranie nauki. Wówczas nastąpiło rozdzielenie 15 wymienionych wsi, z których czerpano składki na szkołę i zmieniła się wówczas kwota pobierana od włościan na ten cel. W momencie otwarcia szkoły w Mniszewie, nauczyciel Bocheński wystąpił z pismem do Dyrektora RDN o przeniesienie do tamtejszej szkoły. Z tego powodu i z obawy o brak możliwości pobierania nauki przez dzieci szkoły rozniszewskiej, chłopcy napisali list do Dyrektora RDN o wyznaczenie nowego nauczyciela.

Zastępcą Bocheńskiego został 28 – letni Antoni Jastrzębski. Kształcił się w Warszawie, a 4 września 1869 roku zdał egzamin w Gimnazjum Męskim w Radomiu. Był żonaty z Ewą Macierzewską, z którą miał 2 córki. Do Rozniszewa przybył na własną prośbę. Liczył na korzystniejsze warunki pracy. Jednakże pensja nauczyciela i składki emerytalne w Rozniszewie okazały się niższe niż pobierane w poprzedniej pracy w Kozłowie, dlatego by dorobić do pensji zajął się uprawą roli i trzymaniem zwierząt. W 1882 roku chciał przenieść się do innej placówki, jednak z powodu braku miejsc nadal nauczał w Rozniszewie<sup>99</sup>.

Sytuację Jastrzębskiego zmieniła nagła kontrola Dyrektora RDN w 1884 roku. Zauważywszy braki w nauce i popełniane przez uczniów błędy w wymowie i piśmie, nakazał Jastrzębskiemu napisanie wypowiedzenia.

Po Jastrzębskim posadę nauczyciela przez dwa lata pełnił Antoni Laskowski, a po nim przez pół roku Adam Osip Kalski.

Od października 1886 roku w szkole uczył Iwan Strzałkowski, który cieszył się dużą sympatią wśród społeczeństwa i był uważany za dobrego nauczyciela. Był nim przez 6 lat, po czym na własną prośbę został przeniesiony do Sienna<sup>100</sup>.

Jego następcą został Bronisław Marcin Majewski Ekert, który pojawił się w

---

99 Marczak B., *op. cit.*, s. 61.

100APR, DSR, sygn. 361 VI.

Roznieszewie 1 września 1894 roku. Cztery lata później opuścił szkołę, gdyż był niezadowolony z panujących tam warunków. Kolejny nauczyciel Iwan Wojtowicz opuścił szkołę po 6 miesiącach z przyczyn podobnych do poprzednika. Został przeniesiony do Sieciechowa, gdzie miał pobierać pensję dwukrotnie wyższą od otrzymywanej w Roznieszewie.

Od października 1899 roku do 1901 roku nauczycielem był Stefan Karnicki. „W opinii społeczeństwa uchodził za solidnego, pracowitego człowieka. Gotów był nauczać zamiast 6, 7 godzin dziennie. Mimo poważnych problemów ze zdrowiem nie opuścił w pracy żadnego dnia. We wrześniu 1901 roku został przeniesiony do szkoły w Trzebieniu”<sup>101</sup>.

Po nim przez 3 lata nauczał Mieczysław Pierznalski, który z powodów rodzinnych został przeniesiony do Połańca. Przez miesiąc nauczycielem był Aleksander Pomosiuk. Po nim na stanowisko przyszedł Waław Ekert.

Waław Ekert był nauczycielem w Roznieszewie od 15 października 1904 roku do 1909. Był członkiem komitetu budowy szkoły w czasie jej remontu. Do jego zadań należało obserwowanie i nadzorowanie budowy.

Od 11 października 1909 roku do 1914 roku w Roznieszewie nauczał Adam Tużnik, którego przeniesiono później do Magnuszewa. Również od 1914 roku, na prośbę mieszkańców parafii ks. Józef Adamski zaczął nauczać religii.

W 1912 roku liczba uczniów uczęszczająca do szkoły Roznieszewie wynosiła 210 osób, dlatego mieszkańcy domagali się zatrudnienia drugiego nauczyciela. Gdyby to nie nastąpiło 150 uczniów straciłoby rok szkolny.

Rok później ze szkoły elementarnej w Trzebieniu został przeniesiony Henryk Michalec. Do Roznieszewa przyjechał wraz z żoną, która objęła posadę drugiego nauczyciela w szkole elementarnej w Roznieszewie.

W roku szkolnym 1912 – 1913 w klasie wstępnej i w klasach I-III uczyło się 177 uczniów. W 1913 r. ich liczba zwiększyła się do 210. Jedną z sal trzeba było przedzielić ścianką, aby utworzyć dodatkową klasę. Wójt zwrócił się z prośbą o przyspieszenie otwarcia jednoklasowej szkoły w Anielinie. Rozpoczęła ona działalność 2 października 1913 roku i mieściła się w jednej z izb domu państwa Makuch.

---

101 Marczak B., *op. cit.*, s. 63.

Podstawowym źródłem utrzymania nauczyciela były pieniądze pochodzące ze składek mieszkańców, dotacji rządowych oraz procentu od kapitału. Ponadto mógł sobie „dorobić” do pensji uprawiając ziemię i utrzymując inwentarz. Z powodu braku funduszy na utrzymywanie czystości, nauczyciel sam sprzątał salę szkolną, mył okna i podłogi, palił w piecu i czyścił komin.

Wybuch I wojny światowej i dojsie Niemców oraz Austriaków pod Warszawę i Dęblin uniemożliwiło prowadzenie zajęć lekcyjnych. W roku szkolnym 1914/1915 miejscowe dzieci nie uczęszczały do szkoły. W sierpniu 1915 r. wojska carskie wycofały się na wschód. Jesienią tegoż roku, Polska Macierz Szkolna otworzyła Etatową Szkołę Pospolitą im. Stefana Czarnieckiego w Rozniszewie<sup>102</sup>.

## **ROZDZIAŁ VI. ROZNISZEW W CZASIE WOJEN I POWSTANIA STYCZNIOWEGO**

Rozniszew oraz inne wsie i miasteczka obecnego powiatu kozienickiego, był świadkami wojen toczących się w różnych okresach historii Polski, i w pewnym stopniu ich uczestnikami. Jedną z nich była wojna ze Szwecją. W czasie wojny ze Szwecją, zwanej w historiografii potopem szwedzkim, na omawianym obszarze Stefan Czarniecki wraz ze swym oddziałem przeprowiał się przez Pilicę w pogoni za wrogiem. „Na zachód od Rozniszewa, wzdłuż brzegów Pilicy, spotykamy dziś jeszcze, szzańce szwedzkie z czasów Jana Kazimierza, kiedy to Szwedzi, uchodząc z Polski, bronili przeprawy przez Pilicę przed wojskami Stefana Czarnieckiego. Szzańce te najlepiej zachowały się w miejscu, gdzie dawniej był most na Pilicy”<sup>103</sup>.

W czasie insurekcji kościuszkowskiej działania militarne nie ominęły Rozniszewa. Między nim a Mniszewem stacjonowały wojska rosyjskie, które słynęły z grabieży i rabunków. Ich działalność nie ominęła kościołów znajdujących się we wspomnianych wsiach. Z tego okresu znany jest incydent, który opisał ksiądz Okoński (patrz podrozdział 3. 4.). „W powstaniu kościuszkowskim 1794 r. okolice Mniszewa wiele ucierpiały od wojsk, które przeprowiały się na drugi brzeg rzeki udając się na spotkanie z Kościuszką pod

---

102 <http://www.rozniszew.pl/about/> (stan na dzień 6. 04. 2016)

103 Klimczuk P., *Nasz powiat. Wiadomości krajoznawcze dla młodzieży szkół powszechnych powiatu kozienickiego*, Kozienice 1928, s. 36.

Maciejowicami. Pleban rozniszewski ks. Okoński pisze, że ludzie uciekali w lasy, a później wracali do swoich popalonych lub zniszczonych domów”<sup>104</sup>. W setną rocznicę śmierci Tadeusza Kościuszki mieszkańcy Rozniszewa usypali kopiec ku jego pamięci. Na szczycie umieszczono żelazny krzyż, interesującej kowalskiej roboty, a u dołu znajdowała się płyta opatrzona inskrypcją: „Tadeuszowi Kościuszce w setną rocznicę zgonu 1917 r. Parafianie Rozniszewa”. Kopiec usypany został rok przed odzyskaniem niepodległości, o którą zawsze i wszędzie walczył.

Najwięcej informacji dotyczących Rozniszewa w czasie wojen, pochodzą z okresu powstania styczniowego. Powstanie styczniowe należało do jednego z największych powstań w historii Polski. Skierowane było przeciwko carskiej Rosji, która gnębiła polskie społeczeństwo będące pod jej rządami. Wybuch powstania nastąpił 22 stycznia 1863 roku, w okresie najmniej sprzyjającym jakimkolwiek akcjom przeciwko nieprzyjacielowi, ze względu na warunki pogodowe. Samo powstanie mimo słabego uzbrojenia powstańców, trwało do jesieni 1864 roku.

Powodem wybuchu powstania był narastający terror państwa rosyjskiego wobec ludności mieszkającej na ziemiach polskich. Iskrą zapalną, która wpłynęła na przyspieszenie wybuchu powstania była branka (przymusowy pobór żołnierzy do wojska). Powstanie objęło tereny Królestwa Polskiego, Litwy, Białorusi i w mniejszym stopniu Ukrainy. Poparła je także ludność polska z zaborów pruskiego i austriackiego.

W społeczeństwie polskim dorosło wówczas pokolenie, które czuło się odpowiedzialne za przyszłość ojczyzny, a nie przeżyło klęski powstania listopadowego. Uważano, że najważniejszą powinnością życiową jest walka o ojczyznę. Ten głęboki i szczerzy patriotyzm, połączony z religijnością był wspólny dla wszystkich klas: inteligencji, ziemiaństwa, szlachty i części chłopstwa.

Również mieszkańcy Rozniszewa i okolicznych miejscowości, m.in. Warki, czuli obowiązek wyrwania naszego kraju spod jarzma rosyjskiego zaborcy. Na tym terenie walczył oddział powstańczy pod dowództwem Władysława Kononowicza zwanego „Kaukazczykiem”.

Władysław Kononowicz był oficerem armii rosyjskiej, dowódcą polskiego oddziału w Powstaniu Styczniowym. Jego rodowód oraz działalność przed wybuchem powstaniem są

---

<sup>104</sup> Kowalski M., *op. cit.*, s. 10.

prawie nieznanie. Jako oficer armii carskiej odbywał również służbę na Kaukazie (stąd przydomek „Kaukazczyk”), gdzie przeszedł ciężką szkołę wojenną, zdobywając wiedzę i doświadczenie w prowadzeniu walk partyzanckich.

„Prawdopodobnie jako dymisjonowany major skłoniony przez powstańców przystąpił do powstania i otrzymując awans na podpułkownika, został wyznaczony na organizatora oddziałów w ziemi czerskiej. Przy pomocy organizacji cywilnej Kononowicz przystąpiła do kompletowania oddziału. Przez pewien czas ukrywał się na plebanii w Piasecznie. Chcąc uniknąć przedwczesnego rozbicia oddziału, wybrał na obozowiska niemal nieprzystępną kępę otoczoną mokradłami w głębi lasów w widłach Wisły i Pilicy pod Rozniszewem. Stąd organizował wypadki na magazyny solne w Magnuszewie i Ryczywole oraz do Warki lub Nowego Miasta, tu krył się wraz z oddziałem po stoczonych potyczkach”<sup>105</sup>.

Znalazłszy się w Puszczy Kozienickiej oraz doceniwszy jej zalety obrał ją za stałą bazę swych działań. Założył obóz na trudno dostępnej Kępie Rozniszewskiej (dziś Anielin Kępa), w oparciu o wsie, z którymi powiązał się siecią wywiadowców, ściągając ochotników i zorganizował oddział z około sześciuset powstańców różnej broni. W oddziale Kononowicza walczyli przedstawiciele szlachty, rzemieślnicy, mieszczenie i chłopci. Olbrzymią rolę odegrało duchowieństwo, szczególnie franciszkanie z Warki. Ich klasztor pełnił funkcję szpitala powstańczego, magazynu i punktu kontaktowego. Kononowicz prowadził wypadki na Warkę, Nowe Miasto, Ryczywół i Magnuszew. Z magazynów rządowych w Magnuszewie i Ryczywole zabierał sól, którą później sprzedawano na jarmarkach po niższych cenach. Za uzyskane pieniądze kupowano broń i jedzenie. Wkrótce do zgrupowania dołączył oddział kawalerii Józefa Jankowskiego, walczącego dotychczas na Lubelszczyźnie.

„Ten ostatni [Czachowski] pomaszerował w stronę Jedlni, a pierwszy [Kononowicz] w głąb puszczy ku widłom Wisły i Pilicy, gdzie już uprzednio zwrócił jego uwagę „tajemniczy i prawie nieprzystępny” matecznik. Tworzyła go położona wśród borów Rozniszewa obszerna kępa, o gruncie suchym, porośłym mieszanym lasem. Ową kępę rozciągającą się wokół „przepaścistego trzęsawiska” zmieniały w rodzaj wyspy, na którą zasadniczo można się było dostać jedynie wąską prawie niewidoczną grobelką. Wszystko

---

105 <http://okononowiczu.pl/kononowicz> (stan na dzień 23.01.2016);  
[http://www.gimnazjumnr1.warka.pl/index\\_pliki/k\\_hist/prace\\_pliki/powst\\_styczniowe/powst\\_stycz.html](http://www.gimnazjumnr1.warka.pl/index_pliki/k_hist/prace_pliki/powst_styczniowe/powst_stycz.html) (stan na dzień 23.01.2016).

razem – zabezpieczając przed nagłym atakiem z kilku stron – czyniło z Kępy Rozniszewskiej znakomity azyl partyzancki”<sup>106</sup>.

14 maja 1863 roku doszło do bitwy pod Rozniszewem. Oddziały powstańcze pod wodzą Władysława Kononowicza pokonały oddziały rosyjskie dowodzone przez pułkownika Enrotha. Carscy żołnierze byli zaskoczeni atakiem partyzantów, gdyż wcześniej zajęli ich obóz. Niewiele brakowało, by do niewoli dostał się sam Enroth. Rozbity oddział uciekł zostawiając swój dobytek i uzbrojenie. W samym Rozniszewie zniszczyli i zrabowali magazyny powstańcze.

„Przebywając w gęstych lasach pomiędzy Pilicą a Wisłą w okolicach Magnuszewa, zwiększając swój oddział, major Kononowicz połączył się dążącymi znowu na Podlasie Zielińskim i Jankowskim. Przeciw nim wysłano z Radomia pułkownika szt. gen. Enrotha z 4 kompaniami piechoty i saperów. Dnia 14. maja w lesie pod Rozniszewem po krótkiej utarczce, Jankowski cofnął się, a Enroth, nie spodziewając się ponownej walki, rozłożył się obozem w lesie. Wtedy powstańcy powtórnie i z taką siłą uderzyli na moskali, że część wojska w strasznej panice natychmiast się rozbiegła, a małą tylko część zdołał Enroth skupić koło siebie i gnany przez Rozniszew, uchodził co tchu do Radomia. Przeszło 70 moskali zginęło, po stronie polskiej zaś straty były mniejsze: 22 zabitych i około 40 rannych, wśród nich Nałęcz, dowodzący oddziałem Kononowicza. Zaopatrzone w broń po poległych oddziały powstańcze, rozdzieliły się niebawem. Pod Rozniszewem liczba powstańców wynosiła około 1000 ludzi, w tym 400 Jankowskiego”<sup>107</sup>. Wymieniając poległych autor musiał popełnić błąd, gdyż Nałęcz został stracony wraz z Władysławem Kononowiczem pod Warką 14 czerwca 1863 roku.

Rosjanie obawiając się kolejnej zasadzki wycofali się w kierunku Radomia.

„Władysław Matlakowski bitwę pod Rozniszewem uznał za „pogrom”, choć do końca nie wiadomo której strony: polskiej czy rosyjskiej. W jego wspomnieniach czytamy: „Skutek bitwy był smutny. Moskale siedząc w chałupach, kościele i karczmach, skutecznie odpierali ataki powstańców idących z lasu na wieś; mnóstwo ludzi padło trupem lub rannych, dopiero późnym wieczorem udało się naszym kościół opanować i wyparować wrogów ze wsi. Setki rannych wożono do klasztoru do Warki, Góry [Kalwarii] i Grójca, wielu z nich umarło w drodze, a sale klasztorne zalały się krwią i napełniły chorymi; codziennie kilku umierało, a

---

106 Dąbkowski W., *Powstanie styczniowe w Puszczy Kozienickiej*, Warszawa 1974, s. 145.

107 Zieliński S., *Bitwy i potyczki 1863 – 1864*, Rapperswil 1913, s. 134.

na cmentarzu przybywało mogił<sup>108</sup>.

„Ażeby skończyć ze zbrojnym działaniem Kononowicza, dowództwo rosyjskie w Warszawie rzuciło znaczne siły (kierowane przez gen. Meller – Zakamelskiego), które miały osaczyć powstańców w widłach Wisły i Pilicy. Wojska te – dwie kolumny - z których jedna składała się z 5 rot pułku litewskiego gwardii, 5 rot grenadierów kijowskich, 2 szwadronów huzarów, 2 sotni kozaków i 4 dział – szły przez Górę na Warkę i Mniszew. Kononowicz otoczony w Kępie Rozniszewskiej (obecnie Anielin) wymknął się jednak z matni, lecz oddział poszedł w rozsypkę, a on sam został ujęty i rozstrzelany 4 VI 1863 roku w Warce, nad brzegiem Pilicy<sup>109</sup>.

Wraz z Władysławem Kononowiczem zostali wówczas rozstrzelani jego adiutant Edmund Nałęcz – Sadowski i podoficer Feliks Karol Łabędzki.

Położone w widłach Pilicy i Wisły, lasy Puszczy Kozienickiej i Stromieckiej z licznymi, niedostępnymi ostępami i kryjówkami czyniły ten obszar znakomitym miejscem dla działań obronnych oraz partyzanckich. Do dziś po historycznych wydarzeniach pozostały zachowane liczne miejsca pamięci narodowej – głównie mogiły porzucane w terenie, na wiejskich cmentarzach, wśród pól, łąk i lasów. Oprócz mogił i grobów, ważnym świadectwem po zapomnianych często bohaterach są pamiątkowe tablice, krzyże i pomniki ustawione w miejscu walk przez lokalną społeczność z namaszczeniem pielęgnującą pamięć i tradycję.

Na cmentarzu w Rozniszewie znajduje się mogiła polskich powstańców poległych 14 maja 1863 r. w bitwie pod Rozniszewem. W bitwie tej starły się oddziały powstańcze Władysława Kononowicza, Józefa Jankowskiego i Adama Zielińskiego z kolumną wojsk rosyjskich ścigających powstańców pod dowództwem płka Ernrotha.

W księgach parafialnych zachował się lakoniczny wpis potwierdzający wydarzenie, miejsce i czas – bitwa powstańcza pod Rozniszewem 14.05.1863 roku. „1863 roku w uroczystość Wniebowstąpienia Pańskiego była bójka pod Rozniszewem, w której było 15 zabitych. Pochowano ich obok cmentarza. W plebani i kościele ugrzęzło moc kul<sup>110</sup>.

Pomnik w kształcie obelisku ogrodzony jest czterema słupkami z cegły, zbudowany został na mogile powstańców około 1926 – 1928 roku. Został odnowiony w 2003 roku. Wówczas obchodzono 140. rocznicę bitwy. W uroczystościach brała udział społeczność i

108 Matyjas R., *Spotkania z pomnikami i historią. Warka i okolice*, Warka 2009, s. 50.

109 Kowalski M., *op. cit.*, s. 12.

110 Ks. Wiśniewski J., *op. cit.*, s. 139.

władze gminy Magnuszew oraz uczniowie Publicznej Szkoły Podstawowej w Rozniszewie.

Na szczycie góruje wykonany z kamienia biały orzeł – symbol niepodległej Polski, z tego też powodu nazywany jest Pomnikiem Orła Białego. Na tablicy zamocowanej na kolumnie widnieje napis: *Poległym powstańcom na polach gminy Rozniszew w 1863 R. Cześć ich pamięci.*

Niedaleko Rozniszewa, w kierunku Warki, znajduje się miejsce, w którym pułkownik Władysław Kononowicz – były oficer armii carskiej, dowódca oddziału powstańczego – założył obóz partyzancki, skąd wiosną 1863 r. czynił śmiałe wypadki na Moskali. Do dziś jest to trudno dostępny teren otoczony trzęsawiskami i oszańcowany, nazywany również jest Orłą Kępą.

„Pierwszy pomnik na cześć powstańców stał na wzgórzu powyżej skarpy, na której w 1985 roku zbudowano pomnik w kształcie miecza. Był to usypany z ziemi wysoki kopiec a na jego szczycie stał krzyż, który był widoczny z sąsiedniej miejscowości, Zakrzew. Co roku w maju, w rocznicę bitwy powstańczej oddziału Kononowicza gromadzili się nie tylko mieszkańcy Anielina, ale całej parafii Rozniszewskiej i odbywały się uroczyste msze w intencji zmarłych powstańców” – wspomina Marianna Marczak, mieszkanka Anielina urodzona w 1919 roku.

„Miejsce w okolicy Anielina – Kępy, którym był obóz powstańców, ludność okoliczna do dnia dzisiejszego nazywa *obozowiskiem*. Na pamiątkę zwycięstwa pod Rozniszowem, na grobie poległych powstańców, rozniszewska rada gminna wystawiła niedawno pomnik. Również i niedaleko dawnego obozowiska powstańców wzniesiono w r. 1928, staraniem p. Paryckiego, skromny pomnik, dla przekazania przyszłym pokoleniom bohaterskich wysiłków o wolność, naszych ojców i dziadów”<sup>111</sup>.

Obecnie obszar ten jest nadal terenem podmokłym i bagnistym, lecz w mniejszym stopniu niż podczas walk Powstania Styczniowego.

W 1985 r. staraniem mieszkańców okolicznych wsi wzniesiono nowy pomnik na skarpie leśnej w formie monumentalnego miecza – krzyża, symbolu niedokończonej walki powstańczej. Pomnik „NARODU MEGO KRWIĄ PISANE CZYNY 1863” zaprojektował student Akademii Sztuk Pięknych w Warszawie Piotr Banasik. Cytat został zaczerpnięty z liryk Juliusza Słowackiego, które pisał pod koniec swojego życia. Na terenie Anielina Kępy,

---

<sup>111</sup> Klimczuk P., *op. cit.*, s. 36.



przy pomniku znajduje się również tablica informacyjna. Opiekę nad terenem sprawuje Publiczna Szkoła Podstawowa im. S. Czarnieckiego w Roznieszewie. Pomnik został odnowiony z okazji 150 rocznicy Powstania Styczniowego.

## **ZAKOŃCZENIE**

Historii na temat ojczyzny uczymy się w szkole. Na temat historii rodzinnej wsi wiemy natomiast niewiele.

Na przestrzeni wieków zmieniali się właściciele Roznieszewa, począwszy od zakonnic klasztoru Zwierzynieckiego, przez szlachtę herbową po zwykłych właścicieli ziemskich, którzy w znaczny sposób przyczynili się do rozwoju Roznieszewa oraz zmieniali się administratorzy kościoła parafialnego znajdującego się w tej wsi. Z inicjatywy poszczególnych właścicieli został zbudowany początkowo modrzewiowy kościół, który w późniejszym okresie, dzięki nowym właścicielom doczekał się wersji murowanej. Dzięki hojności parafian i osób trzecich, wewnątrz kościoła wypełniły dębowe ławy, ściany ozdobiły malowidła, a sam budynek został zelektryfikowany.

W tych okolicach znajduje się kilka pamiątek z przeszłości. Jedną z nich jest kopiec Kościuszki usypany przez mieszkańców Roznieszewa w 1917 r. w setną rocznicę jego śmierci. Na cmentarzu parafialnym ustawiono pomnik upamiętniający powstańców styczniowych, którzy w okolicy stoczyli zwycięską bitwę, a na dawnej Kępie Roznieszewskiej (dziś Anielin Kępa) w miejscu obozowiska oddziału Władysława Kononowicza został postawiony pomnik upamiętniający to wydarzenie.

W Roznieszewie bardzo prężnie działa Szkoła Podstawowa im. Stefana Czarnieckiego, której inicjatorem powstania był dziedzic Józef Więckowski. Znajduje się tu szkolna galeria „Na piętrze”, w której organizowane są koncerty, wernisaże oraz wystawy prac uczniów i znanych artystów. W 2018 roku przypada 150 rocznica utworzenia tej placówki. Natomiast w 2015 roku minęła 120 rocznica konsekracji murowanego kościoła, której 6 października 1895 roku dokonał biskup sandomierski ks. Antoni Sotkiewicz.

Most, który dawniej znajdował w Roznieszewie i stanowił przeprawę na drugą stronę Pilicy, został przeniesiony do Mniszewa. Po dawnych karczmach, młynach, folwarkach dziś już nic nie pozostało. Jedynie nazwy przypominają nam dawne dzieje tych terenów. Na

Anielinie, gdzie dawniej był folwark, jedynie przydomek do nazwy miejscowości uświadamia nam, że kiedyś znajdowało się tu duże gospodarstwo rolne.

Źródła archiwalne znajdujące się w Archiwum Państwowym w Radomiu, dotyczące Rozniszewa pokazują nam, że na temat tej wsi istnieją dokumenty o bardzo ciekawych treściach, z różnych dziedzin. To z nich dowiadujemy się tego, o czym wcześniej nie mieliśmy bladego pojęcia. Dzięki nim mamy świadomość jakie ziemie wchodziły w skład danych dóbr, jakie miały powierzchnie oraz jak brzmiały ich nazwy, z ilu składały się gospodarzy i jakie mieli powinności wobec dziedzica. To w nich znajdują się dokumenty opisujące dokładnie kościół i jego uposażenie w 1. połowie XIX wieku.

Rozniszew jest jedną wielu wsi, która kryje w sobie ciekawą przeszłość, którą każdy mieszkaniec tej i okolicznych wsi powinien choć trochę poznać, a może i zgłębić. W miarę możliwości i dostępnych materiałów starałam się nakreślić historię najważniejszych aspektów z dziejów Rozniszewa. Mam nadzieję, że podołałam temu zadaniu, a praca ta będzie inspiracją do szukania i poszerzania informacji na temat własnych miejscowości, które kryją w sobie niezmiernie interesującą historię. Mam nadzieję, że to opracowanie chociaż w części zaspokoi ciekawość tych, którzy chcieliby poznać bardziej szczegółowo dzieje wsi, w której mieszkają, charakterystykę XIX – wiecznych zabudowań chłopskich znajdujących się na tym terenie oraz historię zabudowań kościelnych i samego kościoła, który jest dziś obok szkoły, główną instytucją jednoczącą lokalną społeczność.

## BIBLIOGRAFIA

### ŹRÓDŁA ARCHIWALNE

#### 1. Archiwum Główne Akt Dawnych

- ➔ III Rada Stanu Królestwa Polskiego, sygn. 500.
- ➔ Rada Główna Opiekuńcza Szpitali, sygn. 411.

#### 2. Archiwum Państwowe w Radomiu

- ➔ Akta notariusza radomskiego Damięckiego Adama, sygn. 58/77/0/3.
- ➔ Akta notariusza radomskiego Piaseckiego, sygn. 58/90/0/34.
- ➔ Dyrekcja Szkolna Radomska, sygn. 361 I, 361 II, 361 III, 361 IV, 361 V, 361 VI.
- ➔ Hipoteka Powiatu Kozienskiego, sygn. 6 – 9; 18 – 19; 359 – 362; 9360.
- ➔ Izba Skarbowa Radomska, sygn. 1396.
- ➔ Kontrola Skarbowa Dochodów Stemplowych w Radomiu, sygn. 58/61/0/352.
- ➔ Zarząd Dóbr Państwowych, sygn. 1128.

#### Rząd Gubernialny Radomski:

- ➔ Funduszów kościoła w Roznieszewie, vol. 1, 1819 – 1864, sygn. 58/45/0/6360.
- ➔ Funduszów kościoła w Roznieszewie 1865 – 1866, sygn. 58/45/0/6361.
- ➔ Pokładnego przy kościele w Roznieszewie (Roznieszewie), vol. 1, 1836 – 1860, sygn. 58/45/0/6363.
- ➔ Reparacji kościoła i zabudowań plebańskich w Roznieszewie vol. 1, 1819 – 1866, sygn. 58/45/0/6362.
- ➔ Szczególne – kapitałów na dobrach Roznieszów lokowanych 1825 – 1838, sygn. 58/45/0/9999.
- ➔ Szczególne – kapitałów na dobrach Roznieszów lokowanych 1837 – 1847, sygn. 8/45/0/10000.

#### 3. Opracowania:

1. Boniecki Adam, *Herbarz polski*, t. 3, Warszawa 1900.
2. Boniecki Adam, *Herbarz polski*, t. 6, Warszawa 1903.
3. Dąbkowski Witold, *Powstanie styczniowe w Puszczy Kozienskiej*, Warszawa 1974.
4. Delekta Danuta, Zając Krzysztof, *Powiat kozienski. Przewodnik subiektywny*, Warszawa 2010.
5. *Dzieje szkolnictwa i oświaty na wsi polskiej, tom I do 1918*, praca zbiorowa pod red.

- S. Michalskiego, Warszawa 1982.
6. *Historia wsi i parafii rzymsko – katolickiej Rozniszew*, maszynowa kopia części *Modlitewnika* znajdującego się na plebanii kościoła w Rozniszewie, Rozniszew 1985.
  7. Jaworski Eugeniusz, *Kozienice. Wędrówka przez stulecia*, Kozienice 2002.
  8. Klimczuk Paweł, *Nasz Powiat. Wiadomości krajoznawcze dla młodzieży szkół powszechnych powiatu kozienickiego*, Kozienice 1928.
  9. Kowalski Michał, *Dzieje Mniszewa*, Warszawa 1984.
  10. Kozłowski Marek, *Gmina Magnuszew. Cudze chwalicie, swego nie znacie*, wyd. LGD, Kozienice 2011.
  11. Łukaszewicz Józef, *Krótki opis historyczny kościołów parochialnych, kościółków, kaplic, klasztorów, szkółek parochialnych, szpitali i innych zakładów dobroczynnych w dawnej dyecezyi poznańskiej. T. 3*, Poznań 1863.
  12. Marczak Beata, *Dzieje szkoły elementarnej w Rozniszewie od 1868 do 1914 roku*, Warszawa 1998.
  13. Matyjas Remigiusz, *Spotkania z pomnikami i historią. Warka i okolice*, Warka 2009.
  14. Ks. Nowacki Józef, *Dzieje Archidiecezyi Poznańskiej, T. 2. Archidiecezja Poznańska w granicach historycznych i jej ustrój*, Poznań 1964.
  15. Ks. Wiśniewski Jan, *Dekanat Kozienicki*, Radom 1913.
  16. Zarząd Powiatu Kozienickiego, *Program Opieki nad Zabytkami w Powiecie Kozienickim na lata 2013 – 2016*, Starostwo Powiatowe w Kozienicach, Kozienice 2013.
  17. Zieliński Stanisław, *Bitwy i potyczki 1863 – 1864*, Rapperswil 1913.

#### **Artykuły Prasowe:**

1. *Doniesienia*, [w:] *Kurjer Warszawski*, 1861, nr 84.
2. *Echa radomskie*, [w:] *Kurjer Warszawski: dodatek poranny*, R. 82, 1902, nr 86.
3. *Gazeta Warszawska*, 1870, nr 278.
4. Grabowski Ludwik, *Znad brzegów Pilicy*, [w:] *Tygodnik ilustrowany*, tom V, nr 105, 106, 107, Warszawa 1870.
5. Konopiński Michał, *Kronika* [w:] *Nowa Reforma*, 1903, nr 86, 87.
6. M. K., *Park w Pilicy* [w:] *Kłosa. Czasopismo ilustrowane*, tygodniowe, 1871, t. 12.
7. Matysiak Stanisław, *W 150. rocznicę wybuchu Powstania Styczniowego* [w:] *Tygodnik OKO*, Tygodnik Kozienicki, 10 styczeń 2013, nr 2.

8. Matysiak Stanisław, *Historia naszej gminy – Rozniszew* [w:] *Naszej Gminie*, Pismo Samorządu Gminy Magnuszew luty 2010.
9. Matysiak Stanisław, *Na straży Pilicy* [w:] *Tygodnik OKO*, Tygodnik Kozienicki, 17 stycznia 2013, nr 3.
10. Michalski J., *Doniesienia* [w:] *Kurier Warszawski*, 1836, nr 264.
11. *Nowiny* [w:] *Gazeta Świąteczna : wychodzi w Warszawie na każdą niedzielę*, R. 15, 1895, no 45 (775).
12. Prażmowski Stanisław, *Nazwy dawnych i obecnych miast obszaru Puszczy Kozienickiej* [w:] *Radomir*, 1987, R. 3, nr 4.
13. *Rozpisanie podziału Gubernii na powiaty, składających się z Miast i Gmin*, [w:] *Gazeta Warszawska*, Warszawa 1868, nr 40.
14. *Telegramy Kurjera Warszawskiego*, [w:] *Kurjer Warszawski: dodatek poranny*, R. 83, 1903, nr 102.
15. Wachnik Elżbieta, *150. Rocznica Powstania Styczniowego na ziemiach gminy Magnuszew* [w:] *Naszej gminie*, Pismo Samorządu Gminy Magnuszew, kwiecień – maj 2013.
16. *Wiadomości bieżące* [w:] *Kurjer Warszawski: dodatek poranny*, R. 75, 1895, nr 315.
17. Zając Krzysztof, *Ślady powstania styczniowego w powiecie kozienickim* [w:] *Nasz Powiat*, Biuletyn Informacyjny Starostwa Powiatowego w Kozienicach, 2010, nr 2.
18. *Z sądów. Licytacje* [w:] *Kurjer Warszawski: dodatek poranny*, 1900, nr 183.

#### **Strony internetowe**

1. <http://www.diecezja.radom.pl/o-diecezji/historia?showall=1>
2. [http://www.gimnazjumnr1.warka.pl/index\\_pliki/k\\_hist/prace\\_pliki/powst\\_styczniowe/powst\\_stycz.html](http://www.gimnazjumnr1.warka.pl/index_pliki/k_hist/prace_pliki/powst_styczniowe/powst_stycz.html)
3. <http://okononowiczu.pl/kononowicz>
4. [http://parafia-rozniszew.pl/index.php?option=com\\_content&view=article&id=55:dzieje-kosciola-i-parafii&catid=42:parafia-i-kosciol&Itemid=61](http://parafia-rozniszew.pl/index.php?option=com_content&view=article&id=55:dzieje-kosciola-i-parafii&catid=42:parafia-i-kosciol&Itemid=61)
5. <http://rcin.org.pl/dlibra/docmetadata?id=29660&from=publication>
6. <http://www.rozniszew.pl/about/>
7. [http://www.sandomierz.opoka.org.pl/historia\\_/od1818.php](http://www.sandomierz.opoka.org.pl/historia_/od1818.php)
8. <http://www.stankiewiczze.com/index.php?kat=10&sub=185>

9. <http://forum.tradytor.pl/viewtopic.php?t=3306>
10. <http://trzykrainy.eu/download/publikacja.pdf>
11. <http://www.zabytkicmentarza.radom.pl/index.php/sciezki-edukacyjne/znani-i-nieznani-radomianie-cz-2>
12. *Kodeks dyplomatyczny księstwa Mazowieckiego*, Warszawa 1863  
(<http://ebuw.uw.edu.pl/dlibra/docmetadata?id=173&from=publication>).

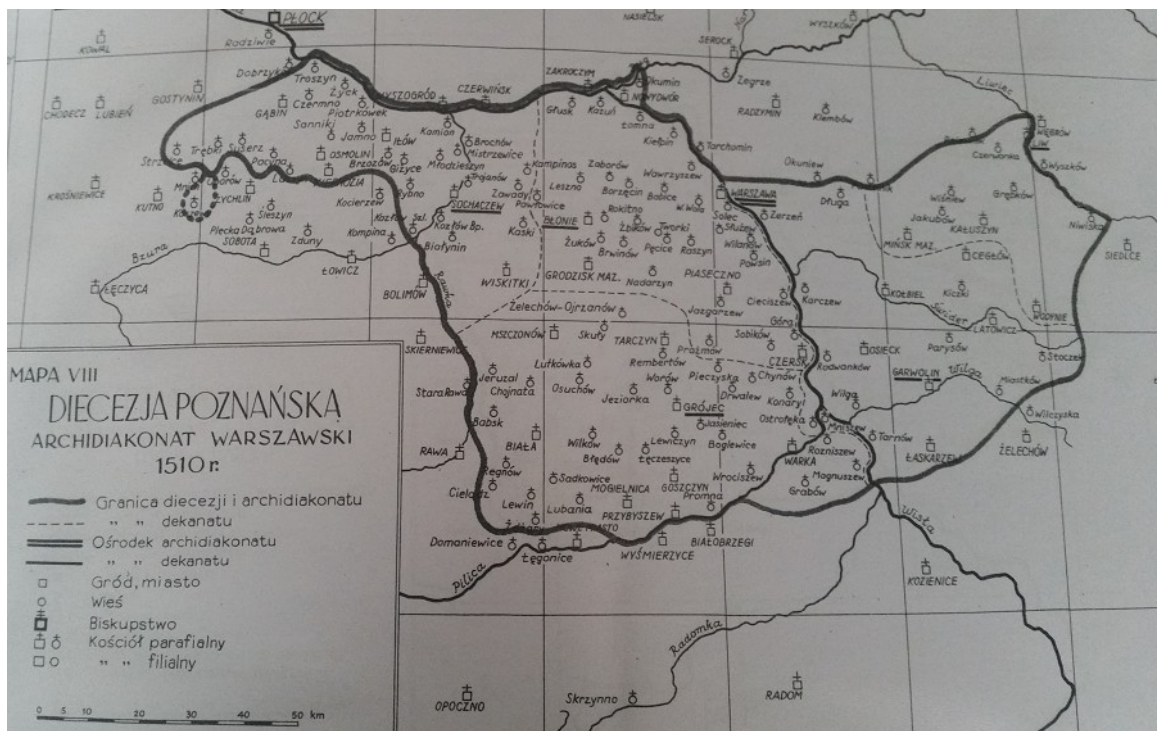
**Słowniki i atlasy:**

1. Baziewicz J.M., *Atlas geograficzny ilustrowany Królestwa Polskiego*, Warszawa 1907.
2. *Słownik geograficzny Królestwa Polskiego i innych krajów słowiańskich*, pod red. F. Sulimierskiego, B. Chlebowskiego, W. Walewskiego, tom I, IX, XIV, XV (cz. 1 i 2), Warszawa 1880, 1888, 1895, 1900, 1902.
3. Kopaliński Władysław, *Słownik wyrazów obcych i zwrotów obcojęzycznych*, Warszawa 1980.

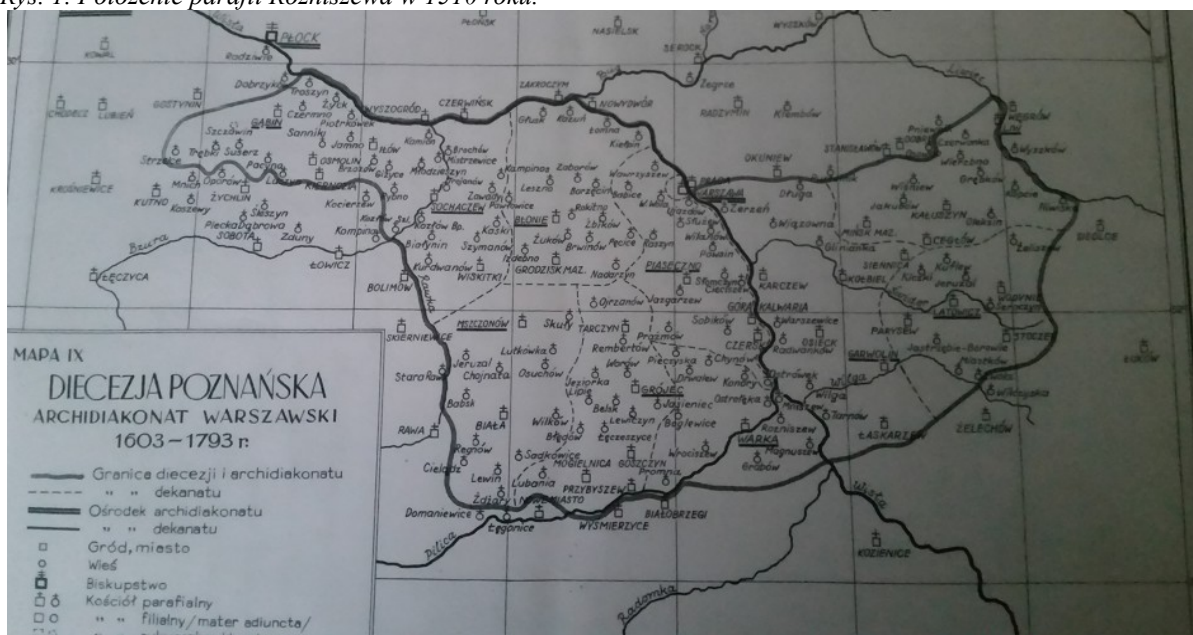
**Materiały niedrukowane:**

1. Mgr Rutkowski Henryk, *Początki Parafii w Roznieszewie*.
2. Wnorowska Helena, *Wspomnienia o naszym kościele*, Roznieszew 2015.

# ZAŁĄCZNIKI



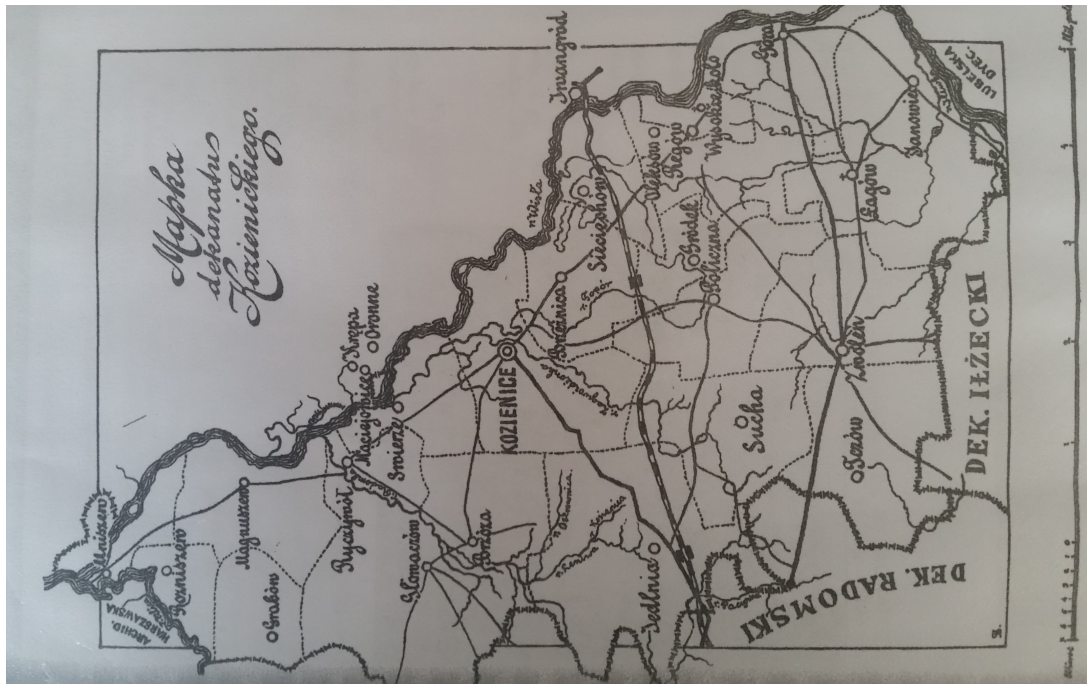
Rys. 1. Położenie parafii Rozniszewa w 1510 roku.



Rys. 2. Położenie parafii Rozniszewa w latach 1603 – 1793.

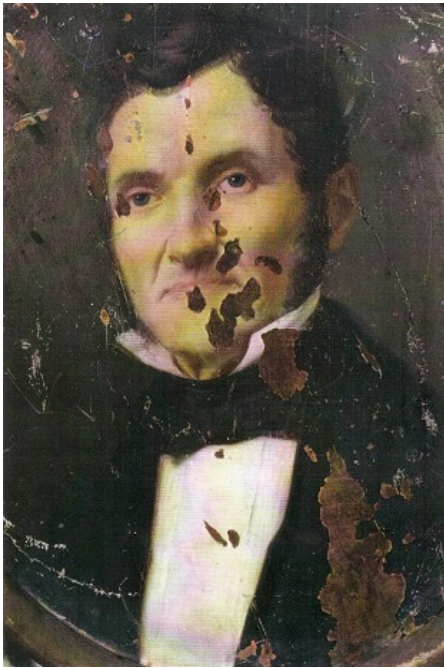


Rys. 3. Położenie Rozniszewa w 1907 roku.



Rys. 4. Położenie Rozniszewa w roku 1913.





*Rys. 5. Portret dziedzica Józefa Więkowskiego.  
Zmarł 5 lutego 1865 roku w wieku 74 lat.*



*Rys. 6. Portret Anny z Szczkowskich  
Więkowskiej. Zmarła w wieku 65 lat, 14  
listopada 1870 roku.*



*Rys. 7. Portret Elżbiety z Stypulkowskich Szczkowskiej.  
Zmarła 8 listopada 1872 roku w wieku 92 lat.*



*Rys. 8. Grób rodziny Więkowskich na cmentarzu  
parafialnym w Rozniszewie.*



*Rys. 9. Żołnierze austriaccy przed murowanym kościołem w 1915 roku.*



*Rys. 10. Zniszczenia kościoła w czasie II wojny światowej.*



*Rys. 11. Kościół pw. NMP w Rozniszewie obecnie.*



*Rys. 12. Pomnik Orła Białego poświęcony powstańcom z 1863 roku na cmentarzu parafialnym.*



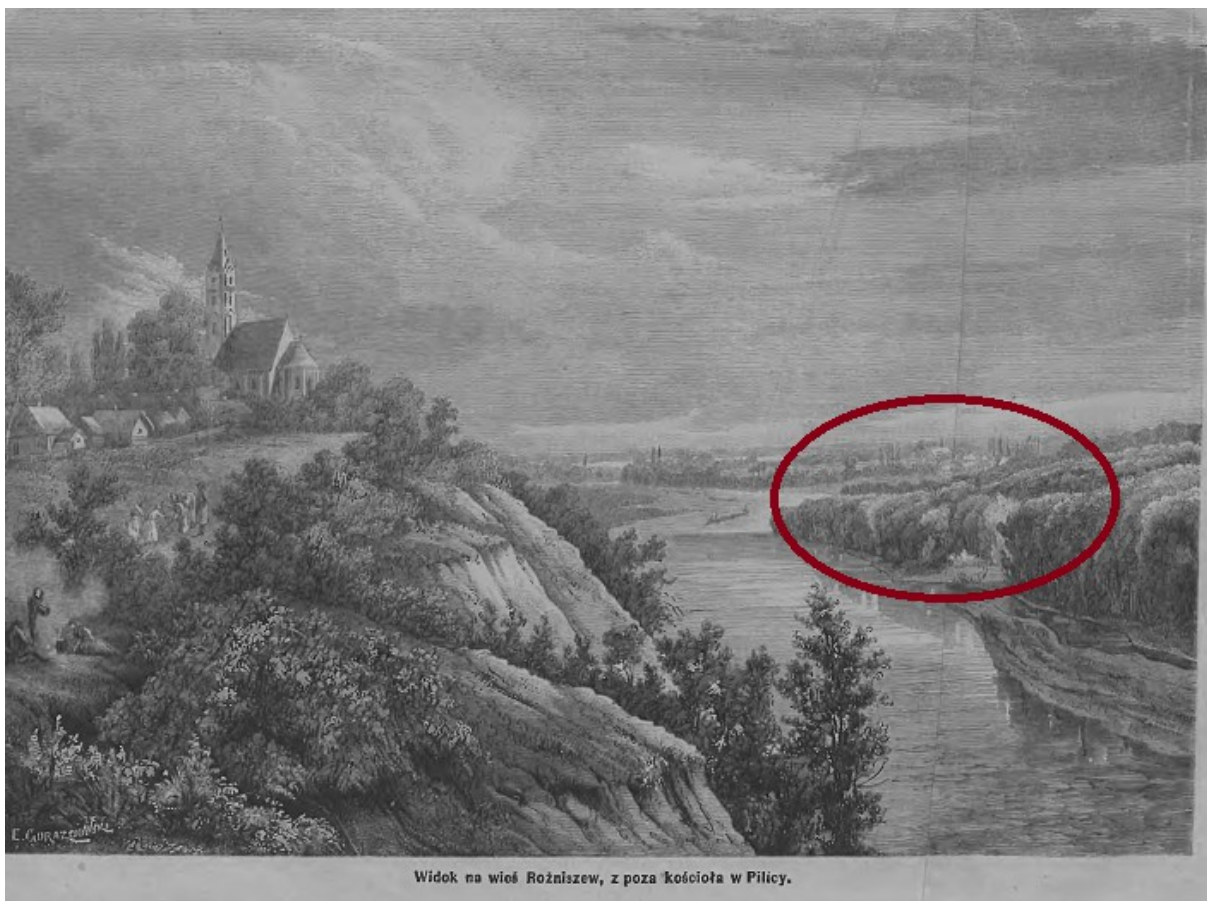
*Rys. 13. Pomnik Powstańców Styczniowych 1863r. wzniesiony w 1985r. (Anielin-Kępa)*



Rys. 14. Plan Folwarku w Anielinie, XIX wiek.



Rys. 15. Elewacja zachodnia kościoła pw. NMP w Roznieszewie – widok od północy, stan obecny.



Rys. 16. Widok na Rożniszew w „Tygodniku Ilustrowanym” z 1870 roku.



Rys. 17. Zdjęcie oryginału cudownego obrazu Matki Boskiej Rożniszewskiej.



Rys. 18. Replika cudownego obrazu, oryginał uległ zniszczeniu w czasie II wojny.

